

**平成28年度  
当初予算の概要**

**豊明市**

# 目 次

会計別予算集計表	1
一般会計歳入予算	2
一般会計歳出予算(目的別)	3
一般会計歳出予算(性質別)	4
市税集計表(税目別)	5
地方消費税交付金充当表	5
自主財源・依存財源一覧表	6
一般会計予算款別節別集計表	7
長期継続契約締結予定一覧表	8
特別会計款別歳入予算集計表	9
特別会計款別歳出予算集計表	11
特別会計予算会計別節別集計表	13
主要事業の概要	14
一般会計予算概要	
1款 議会費	37
2款 総務費	37
3款 民生費	41
4款 衛生費	45
5款 労働費	46
6款 農林水産業費	46
7款 商工費	47
8款 土木費	48
9款 消防費	50
10款 教育費	51
特別会計予算概要	
国民健康保険特別会計	56
下水道事業特別会計	59
土地取得特別会計	60
墓園事業特別会計	60
農村集落家庭排水施設特別会計	61
有料駐車場事業特別会計	61
介護保険特別会計	62
後期高齢者医療特別会計	67

## 会 計 別 予 算 集 計 表

(▲印減 単位:千円)

会 計 別	28 年 度 当初予算額	27 年 度 当初予算額	比較増減額	増減率 %	
一 般 会 計	19,695,000	18,912,000	783,000	4.1	
特 別 会 計	国 民 健 康 保 険	7,697,900	7,696,600	1,300	0.0
	下 水 道 事 業	1,363,700	1,286,600	77,100	6.0
	土 地 取 得	800	9,100	▲ 8,300	▲ 91.2
	墓 園 事 業	24,100	23,600	500	2.1
	農 村 集 落 家 庭 排 水 施 設	64,800	69,300	▲ 4,500	▲ 6.5
	有 料 駐 車 場 事 業	62,300	67,000	▲ 4,700	▲ 7.0
	介 護 保 険	4,497,300	4,320,400	176,900	4.1
	後 期 高 齡 者 医 療	921,600	854,300	67,300	7.9
	計	14,632,500	14,326,900	305,600	2.1
合 計	34,327,500	33,238,900	1,088,600	3.3	

# 一 般 会 計 歳 入 予 算

(▲印減 単位:千円)

款 名		28 年 度		27 年 度		比較増減額	増減率 %
		予算額	構成比 %	予算額	構成比 %		
1	市税	10,190,627	51.8	9,856,538	52.1	334,089	3.4
2	地方譲与税	140,000	0.7	150,000	0.8	▲ 10,000	▲ 6.7
3	利子割交付金	10,000	0.1	30,000	0.2	▲ 20,000	▲ 66.7
4	配当割交付金	97,924	0.5	65,000	0.3	32,924	50.7
5	株式等譲渡所得割交付金	100,000	0.5	70,000	0.4	30,000	42.9
6	地方消費税交付金	1,170,000	5.9	970,000	5.1	200,000	20.6
7	自動車取得税交付金	55,000	0.3	42,141	0.2	12,859	30.5
8	地方特例交付金	40,000	0.2	40,000	0.2	0	0.0
9	地方交付税	710,000	3.6	740,000	3.9	▲ 30,000	▲ 4.1
10	交通安全対策特別交付金	12,000	0.1	13,000	0.1	▲ 1,000	▲ 7.7
11	分担金及び負担金	300,981	1.5	292,257	1.5	8,724	3.0
12	使用料及び手数料	142,197	0.7	118,749	0.6	23,448	19.7
13	国庫支出金	2,724,871	13.8	2,507,859	13.3	217,012	8.7
14	県支出金	1,220,770	6.2	1,178,856	6.2	41,914	3.6
15	財産収入	21,128	0.1	10,693	0.1	10,435	97.6
16	寄附金	210,010	1.1	180,011	1.0	29,999	16.7
17	繰入金	500,000	2.5	500,000	2.6	0	0.0
18	繰越金	300,000	1.5	300,000	1.6	0	0.0
19	諸収入	542,092	2.8	567,296	3.0	▲ 25,204	▲ 4.4
20	市債	1,207,400	6.1	1,279,600	6.8	▲ 72,200	▲ 5.6
合 計		19,695,000	100.0	18,912,000	100.0	783,000	4.1

## 一般会計歳出予算（目的別）

（▲印減 単位：千円）

款 名		28 年 度		27 年 度		比較増減額	増減率 %
		予算額	% 構成比	予算額	% 構成比		
1	議会費	295,818	1.5	270,631	1.4	25,187	9.3
2	総務費	2,800,944	14.2	2,879,977	15.2	▲ 79,033	▲ 2.7
3	民生費	8,230,569	41.8	7,714,588	40.8	515,981	6.7
4	衛生費	1,375,386	7.0	1,323,249	7.0	52,137	3.9
5	労働費	12,764	0.0	13,057	0.1	▲ 293	▲ 2.2
6	農林水産業費	154,339	0.8	120,259	0.6	34,080	28.3
7	商工費	177,914	0.9	237,039	1.3	▲ 59,125	▲ 24.9
8	土木費	2,168,007	11.0	2,135,924	11.3	32,083	1.5
9	消防費	682,961	3.5	669,830	3.5	13,131	2.0
10	教育費	2,575,235	13.1	2,356,127	12.5	219,108	9.3
11	災害復旧費	100	0.0	100	0.0	0	0.0
12	公債費	1,190,170	6.0	1,160,524	6.1	29,646	2.6
13	諸支出金	793	0.0	695	0.0	98	14.1
14	予備費	30,000	0.2	30,000	0.2	0	0.0
合 計		19,695,000	100.0	18,912,000	100.0	783,000	4.1

## 一般会計歳出予算（性質別）

（▲印減 単位：千円）

款名	28年度		27年度		比較増減額	増減率 %	
	予算額	% 構成比	予算額	% 構成比			
義務的経費	人件費	4,313,414	21.9	4,719,659	25.0	▲ 406,245	▲ 8.6
	扶助費	4,571,225	23.2	4,477,922	23.7	93,303	2.1
	公債費	1,190,170	6.0	1,160,524	6.1	29,646	2.6
	計	10,074,809	51.1	10,358,105	54.8	▲ 283,296	▲ 2.7
投資的経費	補助事業費	902,988	4.6	763,795	4.0	139,193	18.2
	単独事業費	1,251,686	6.4	853,206	4.5	398,480	46.7
	小計	2,154,674	11.0	1,617,001	8.5	537,673	33.3
	災害復旧費	100	0.0	100	0.0	0	0.0
	計	2,154,774	11.0	1,617,101	8.5	537,673	33.2
その他の経費	物件費	3,408,727	17.3	3,193,029	16.9	215,698	6.8
	維持補修費	195,846	1.0	108,893	0.6	86,953	79.9
	補助費等	1,628,359	8.3	1,493,679	7.9	134,680	9.0
	積立金	793	0.0	695	0.0	98	14.1
	投資及び出資金	0	0.0	0	0.0	0	0.0
	貸付金	108,510	0.5	104,010	0.5	4,500	4.3
	繰出金	2,093,182	10.6	2,006,488	10.6	86,694	4.3
	予備費	30,000	0.2	30,000	0.2	0	0.0
計	7,465,417	37.9	6,936,794	36.7	528,623	7.6	
合 計	19,695,000	100.0	18,912,000	100.0	783,000	4.1	

（事業費支弁人件費は人件費欄に計上）

## 市 税 集 計 表 ( 税 目 別 )

(▲印減 単位：千円)

税 目		28 年 度 当初予算額	27 年 度 当初予算額	比較増減額	増減率 %
市 民 税	個人	4,317,973	4,168,703	149,270	3.6
	法人	553,380	593,334	▲ 39,954	▲ 6.7
	計	4,871,353	4,762,037	109,316	2.3
固定資産税		4,194,128	4,018,242	175,886	4.4
軽自動車税		104,802	93,073	11,729	12.6
たばこ税		393,253	388,663	4,590	1.2
都市計画税		627,091	594,523	32,568	5.5
合 計		10,190,627	9,856,538	334,089	3.4

## 地 方 消 費 税 交 付 金 充 当 表

(単位：千円)

事業名	予算額	財源内訳					
		特定財源			一般財源		
		国県支出金	地方債	その他		うち地方 消費税 交付金充 当額	
社会 福祉	障害者福祉事業	1,337,559	694,759		3	642,797	73,327
	高齢者福祉事業	76,419	54,595		798	21,026	2,399
	児童福祉事業	3,104,276	1,434,811	21,900	334,170	1,313,395	149,826
	母子福祉事業	50,049	24,180		2	25,867	2,951
	生活保護扶助事業	599,123	454,069			145,054	16,547
	その他	338,709	262,420		627	75,662	8,631
社会 保険	国民健康保険繰出事業	477,051	170,166			306,885	35,008
	介護保険繰出事業	710,170	4,941			705,229	80,449
	その他	36				36	4
保 健 衛 生	高齢者医療事業	666,014	88,493			577,521	65,881
	疾病予防事業	428,006	10,083		24,425	393,498	44,888
	その他	16,552	300			16,252	1,854
合 計	7,803,964	3,198,817	21,900	360,025	4,223,222	481,765	

## 自主財源・依存財源一覽表

(▲印減 単位:千円)

財源別	科目	28年度		27年度		比較増減額	増減率 %
		予算額	構成比 %	予算額	構成比 %		
自主財源	市税	10,190,627	51.8	9,856,538	52.1	334,089	3.4
	分担金及び負担金	300,981	1.5	292,257	1.5	8,724	3.0
	使用料及び手数料	142,197	0.7	118,749	0.6	23,448	19.7
	財産収入	21,128	0.1	10,693	0.1	10,435	97.6
	寄附金	210,010	1.1	180,011	1.0	29,999	16.7
	繰入金	500,000	2.5	500,000	2.6	0	0.0
	繰越金	300,000	1.5	300,000	1.6	0	0.0
	諸収入	542,092	2.8	567,296	3.0	▲ 25,204	▲ 4.4
	計	12,207,035	62.0	11,825,544	62.5	381,491	3.2
依存財源	地方譲与税	140,000	0.7	150,000	0.8	▲ 10,000	▲ 6.7
	利子割交付金	10,000	0.1	30,000	0.2	▲ 20,000	▲ 66.7
	配当割交付金	97,924	0.5	65,000	0.3	32,924	50.7
	株式等譲渡所得割交付金	100,000	0.5	70,000	0.4	30,000	42.9
	地方消費税交付金	1,170,000	5.9	970,000	5.1	200,000	20.6
	自動車取得税交付金	55,000	0.3	42,141	0.2	12,859	30.5
	地方特例交付金	40,000	0.2	40,000	0.2	0	0.0
	地方交付税	710,000	3.6	740,000	3.9	▲ 30,000	▲ 4.1
	交通安全対策特別交付金	12,000	0.1	13,000	0.1	▲ 1,000	▲ 7.7
	国庫支出金	2,724,871	13.8	2,507,859	13.3	217,012	8.7
	県支出金	1,220,770	6.2	1,178,856	6.2	41,914	3.6
	市債	1,207,400	6.1	1,279,600	6.8	▲ 72,200	▲ 5.6
	計	7,487,965	38.0	7,086,456	37.5	401,509	5.7
合計	19,695,000	100.0	18,912,000	100.0	783,000	4.1	



## 平成28年一般会計予算款別節別集計表

(単位:千円)

	1議会費	2総務費	3民生費	4衛生費	5労働費	6農林水産業費	7商工費	8土木費	9消防費	10教育費	11災害復旧費	12公債費	13諸支出金	14予備費	合計	構成比	前年度	構成比	比較	増減率
1報酬	98,808	73,382	435,078	53,298	4,213	5,954		1,436	14,110	276,962					963,241	4.9%	983,873	5.2%	▲20,632	▲2.1%
2給料	28,184	454,156	551,028	106,647		24,209	16,016	98,965	276,369	220,235					1,775,809	9.0%	1,789,930	9.5%	▲14,121	▲0.8%
3職員手当等	59,057	349,571	318,524	67,828		15,353	11,120	67,810	195,465	131,206					1,215,934	6.2%	1,221,322	6.5%	▲5,388	▲0.4%
4共済費	42,572	1,009,700													1,052,272	5.3%	1,062,401	5.6%	▲10,129	▲1.0%
5災害補償費		560							100	50					710	0.0%	710	0.0%	0	0.0%
6退職及心退職年金															0	0.0%	0	0.0%	0	0.0%
7賃金		3,582	4,517												8,099	0.0%	7,183	0.0%	916	12.8%
8報償費	31	2,181	3,706	2,533		242	810	35	5,658	7,178					22,374	0.1%	22,037	0.1%	337	1.5%
9旅費	4,326	4,972	661	394	16	116	95	1,045	1,543	1,291					14,459	0.1%	14,795	0.1%	▲336	▲2.3%
10交際費	600	900					70	80							1,650	0.0%	2,320	0.0%	▲670	▲28.9%
11需用費	5,581	100,826	155,941	29,750	3,257	6,598	1,699	39,818	44,215	579,689					967,374	4.9%	986,401	5.2%	▲19,027	▲1.9%
12役務費	147	44,127	15,960	6,613	158	896		1,265	5,456	30,414					105,036	0.5%	108,586	0.6%	▲3,550	▲3.3%
13委託料	5,852	297,251	624,307	693,415	3,354	20,636	3,375	304,738	27,035	361,870					2,341,833	11.9%	2,246,281	11.9%	95,552	4.3%
13委託料 (内 電算関係委託料)		(98,383)	(23,882)	(11,048)		(984)		(305)		(13,356)					(147,958)	(0.8%)	(148,653)	(0.8%)	▲695	▲0.5%
14使用料及び賃借料	158	118,517	21,063	7,410	1,699	4,668	673	5,035	4,337	90,890					254,450	1.3%	227,473	1.2%	26,977	11.9%
14使用料及び賃借料 (内 電算関係借上料)		(91,831)	(14,692)	(515)		(2,692)		(1,510)		(51,064)					(162,304)	(0.8%)	(138,093)	(0.7%)	24,211	17.5%
15工事請負費	46,780	133,609	39,098	34,000		32,610		803,815	16,214	562,558	100				1,668,784	8.5%	1,330,113	7.0%	338,671	25.5%
16原材料費								687	50						737	0.0%	1,097	0.0%	▲360	▲32.8%
17公有財産購入費								13,640							13,640	0.1%	21,119	0.1%	▲7,479	▲35.4%
18備品購入費	50	6,652	3,094	245				42,354	112,104						164,499	0.8%	160,615	0.8%	3,884	2.4%
19負担金、補助及び交付金	3,672	164,423	957,323	373,015	61	36,344	40,126	45,465	49,157	151,271					1,820,857	9.3%	1,603,955	8.5%	216,902	13.5%
20扶助費			3,783,367						44,580						3,827,947	19.4%	3,768,684	19.9%	59,263	1.6%
21貸付金			10				104,000			4,500					108,510	0.6%	104,010	0.6%	4,500	4.3%
22補償、補填及び賠償金		720						14,550							15,270	0.1%	13,906	0.1%	1,364	9.8%
23償還金、利息及び割引料		35,389	52	28	6					315		1,190,170			1,225,960	6.2%	1,196,529	6.3%	29,431	2.5%
24投資及び出資金															0	0.0%	0	0.0%	0	0.0%
25積立金													793		793	0.0%	695	0.0%	98	14.1%
26寄附金															0	0.0%	0	0.0%	0	0.0%
27公課費		426	74	210				769,703	828	42					1,580	0.0%	1,477	0.0%	103	7.0%
28繰出金			1,316,766			6,713									2,093,182	10.6%	2,006,488	10.6%	86,694	4.3%
予備費														30,000	30,000	0.2%	30,000	0.2%	0	0.0%
合計	295,818	2,800,944	8,230,569	1,375,386	12,764	154,339	177,914	2,168,007	682,961	2,575,235	100	1,190,170	793	30,000	19,695,000	100.0%	18,912,000	100.0%	783,000	4.1%

## 平成28年度長期継続契約締結予定一覧表（役務の提供）

### 一般会計

番号	平成28年度予算における予算額(円)	全期間に対する予算見込額(円)	款	項目	事業名	委託等の名称	契約期間(全期間)	長期継続の理由	
1	11,517,120	41,461,632	2	1	7	公用車管理事業	公用車運転業務委託	平成28年6月1日～平成31年5月31日	長期契約による契約金額の低減と業務の円滑化を図る
2	324,000	972,000	2	1	7	庁舎維持管理事業	自動扉保守委託(庁舎)	平成28年4月1日～平成31年3月31日	長期契約による契約金額の低減と業務の円滑化を図る
3	43,200	129,600	3	1	1	総合福祉会館維持管理事業	自動扉保守委託(総合福祉会館)	平成28年4月1日～平成31年3月31日	長期契約による契約金額の低減と業務の円滑化を図る
4	106,920	320,760	4	1	4	保健センター運営事業	自動扉保守委託(保健センター)	平成28年4月1日～平成31年3月31日	長期契約による契約金額の低減と業務の円滑化を図る
5	43,200	129,600	5	1	1	労働事業	自動扉保守委託(勤労会館)	平成28年4月1日～平成31年3月31日	長期契約による契約金額の低減と業務の円滑化を図る
6	151,200	453,600	9	1	1	常備消防設備維持管理事業	自動扉保守委託(消防庁舎)	平成28年4月1日～平成31年3月31日	長期契約による契約金額の低減と業務の円滑化を図る
7	35,640	106,920	10	4	2	公民館維持管理事業	自動扉保守委託(南部公民館)	平成28年4月1日～平成31年3月31日	長期契約による契約金額の低減と業務の円滑化を図る
8	71,280	213,840	10	4	3	図書館維持管理事業	自動扉保守委託(図書館)	平成28年4月1日～平成31年3月31日	長期契約による契約金額の低減と業務の円滑化を図る
9	71,280	213,840	10	4	7	文化会館維持管理事業	自動扉保守委託(文化会館)	平成28年4月1日～平成31年3月31日	長期契約による契約金額の低減と業務の円滑化を図る
10	71,280	213,840	10	4	9	陶芸の館管理事業	自動扉保守委託(陶芸の館)	平成28年4月1日～平成31年3月31日	長期契約による契約金額の低減と業務の円滑化を図る

## 平成28年度長期継続契約締結予定一覧表（物品の借入）

### 一般会計

番号	平成28年度予算における予算額(円)	全期間に対する予算見込額(円)	款	項目	事業名	物品名	賃貸借期間(全期間)	長期継続の理由	
1	285,120	1,710,720	2	1	1	庁舎管理事業	電話機借上	平成28年4月1日～平成34年3月31日	商慣習上6年の賃貸借契約
2	738,720	3,693,600	2	1	7	公用車管理事業	公用車借上	平成28年4月1日～平成33年3月31日	商慣習上5年の賃貸借契約
3	8,650,800	51,904,800	2	1	12	電算管理事業	庁内ネットワーク強化対策用機器借上	平成28年6月1日～平成33年5月31日	商慣習上5年の賃貸借契約
4	1,393,200	8,359,200	2	1	12	電算管理事業	パソコン借上	平成28年6月1日～平成33年5月31日	商慣習上5年の賃貸借契約
5	432,000	2,592,000	2	1	12	電算管理事業	レーザープリンタ借上	平成28年6月1日～平成33年5月31日	商慣習上5年の賃貸借契約
6	934,092	6,227,280	2	2	1	税務総務事務事業	課税資料検索システム借上	平成28年7月1日～平成33年6月30日	商慣習上5年の賃貸借契約
7	1,727,205	12,954,038	2	2	1	税務総務事務事業	家屋評価システム借上	平成28年8月1日～平成33年7月31日	商慣習上5年の賃貸借契約
8	109,000	545,000	6	1	2	農業総務事務事業	自動対外式除細動器借上	平成28年10月1日～平成33年9月30日	商慣習上5年の賃貸借契約
9	217,728	1,088,640	8	1	2	維持管理総務事務事業	自動対外式除細動器借上	平成28年10月1日～平成33年9月30日	商慣習上5年の賃貸借契約
10	246,240	1,231,200	9	1	1	常備消防事務事業	コピー機借上(消防署)	平成28年4月1日～平成33年3月31日	商慣習上5年の賃貸借契約
11	1,656,000	16,560,000	9	1	3	消防施設設置事業	自動体外式除細動器借上	平成28年10月1日～平成33年9月30日	商慣習上5年の賃貸借契約
12	6,300,000	54,000,000	10	2	1	小学校管理事務事業	教育用タブレット借上	平成28年9月1日～平成33年8月31日	商慣習上5年の賃貸借契約
13	688,942	7,086,268	10	2	1	小学校管理事務事業	電話機借上	平成28年9月1日～平成34年8月31日	商慣習上6年の賃貸借契約
14	311,645	3,205,500	10	3	1	中学校管理事務事業	電話機借上	平成28年9月1日～平成34年8月31日	商慣習上6年の賃貸借契約

## 特別会計款別歳入予算集計表

(▲印減 単位:千円)

会計別	款名	28年度		27年度		比較増減額	増減率 %
		予算額	% 構成比	予算額	% 構成比		
国民健康保険	1 国民健康保険税	1,804,553	23.4	1,812,136	23.5	▲ 7,583	▲ 0.4
	2 国庫支出金	1,190,158	15.5	1,162,689	15.1	27,469	2.4
	3 療養給付費交付金	98,101	1.3	276,464	3.6	▲ 178,363	▲ 64.5
	4 前期高齢者交付金	2,175,676	28.3	2,106,312	27.4	69,364	3.3
	5 県支出金	337,129	4.4	331,223	4.3	5,906	1.8
	6 共同事業交付金	1,604,559	20.8	1,542,986	20.1	61,573	4.0
	7 財産収入	1	0.0	1	0.0	0	0.0
	8 繰入金	477,051	6.2	454,335	5.9	22,716	5.0
	9 繰越金	3,001	0.0	3,001	0.0	0	0.0
	10 諸収入	7,671	0.1	7,453	0.1	218	2.9
	計	7,697,900	100.0	7,696,600	100.0	1,300	0.0
下水道事業	1 分担金及び負担金	178	0.0	178	0.0	0	0.0
	2 使用料及び手数料	529,650	38.8	523,197	40.7	6,453	1.2
	3 国庫支出金	30,692	2.3	18,144	1.4	12,548	69.2
	4 繰入金	727,873	53.4	709,560	55.1	18,313	2.6
	5 繰越金	20,000	1.5	20,000	1.6	0	0.0
	6 諸収入	7	0.0	21	0.0	▲ 14	▲ 66.7
	7 市債	55,300	4.0	15,500	1.2	39,800	256.8
	計	1,363,700	100.0	1,286,600	100.0	77,100	6.0
土地取得	1 繰越金	1	0.1	1	0.0	0	0.0
	2 諸収入	799	99.9	616	6.8	183	29.7
	3 財産収入	0	0.0	8,483	93.2	▲ 8,483	▲ 100.0
	計	800	100.0	9,100	100.0	▲ 8,300	▲ 91.2
墓園事業	1 事業収入	16,211	67.3	17,533	74.3	▲ 1,322	▲ 7.5
	2 財産収入	46	0.2	45	0.2	1	2.2
	3 繰越金	7,842	32.5	6,021	25.5	1,821	30.2
	4 諸収入	1	0.0	1	0.0	0	0.0
	計	24,100	100.0	23,600	100.0	500	2.1

(▲印減 単位:千円)

会計別	款名	28年度		27年度		比較増減額	増減率 %
		予算額	% 構成比	予算額	% 構成比		
農排施設	1 分担金及び負担金	1,829	2.8	948	1.4	881	92.9
	2 使用料及び手数料	53,255	82.2	53,312	76.9	▲ 57	▲ 0.1
	3 繰入金	6,713	10.4	11,037	15.9	▲ 4,324	▲ 39.2
	4 繰越金	3,000	4.6	4,000	5.8	▲ 1,000	▲ 25.0
	5 諸収入	3	0.0	3	0.0	0	0.0
	計	64,800	100.0	69,300	100.0	▲ 4,500	▲ 6.5
駐車場事業	1 使用料及び手数料	19,968	32.1	15,382	23.0	4,586	29.8
	2 繰入金	41,830	67.1	51,116	76.3	▲ 9,286	▲ 18.2
	3 繰越金	500	0.8	500	0.7	0	0.0
	4 諸収入	2	0.0	2	0.0	0	0.0
	計	62,300	100.0	67,000	100.0	▲ 4,700	▲ 7.0
介護保険	1 介護保険料	1,162,372	25.8	1,152,323	26.7	10,049	0.9
	2 使用料及び手数料	2,278	0.1	448	0.0	1,830	408.5
	3 国庫支出金	801,182	17.8	752,740	17.4	48,442	6.4
	4 支払基金交付金	1,178,338	26.2	1,130,974	26.2	47,364	4.2
	5 県支出金	642,881	14.3	614,971	14.2	27,910	4.5
	6 財産収入	1	0.0	1	0.0	0	0.0
	7 繰入金	710,170	15.8	668,865	15.5	41,305	6.2
	8 繰越金	1	0.0	1	0.0	0	0.0
	9 諸収入	77	0.0	77	0.0	0	0.0
	計	4,497,300	100.0	4,320,400	100.0	176,900	4.1
後期高齢者医療	1 後期高齢者医療保険料	790,818	85.8	741,602	86.8	49,216	6.6
	2 繰入金	129,545	14.1	111,574	13.1	17,971	16.1
	3 繰越金	1	0.0	1	0.0	0	0.0
	4 諸収入	1,236	0.1	1,123	0.1	113	10.1
	計	921,600	100.0	854,300	100.0	67,300	7.9

## 特別会計款別歳出予算集計表

(▲印減 単位:千円)

会計別	款名		28年度		27年度		比較増減額	増減率 %
			予算額	構成比 %	予算額	構成比 %		
国民健康保険	1	総務費	99,410	1.3	90,675	1.2	8,735	9.6
	2	保険給付費	4,511,797	58.6	4,530,328	58.9	▲ 18,531	▲ 0.4
	3	後期高齢者支援金等	1,002,173	13.0	990,062	12.9	12,111	1.2
	4	前期高齢者納付金等	1,456	0.0	1,809	0.0	▲ 353	▲ 19.5
	5	老人保健拠出金	33	0.0	33	0.0	0	0.0
	6	介護納付金	347,490	4.5	387,207	5.0	▲ 39,717	▲ 10.3
	7	共同事業拠出金	1,636,704	21.3	1,598,637	20.8	38,067	2.4
	8	保健事業費	63,941	0.9	62,922	0.8	1,019	1.6
	9	基金積立金	1	0.0	1	0.0	0	0.0
	10	公債費	813	0.0	813	0.0	0	0.0
	11	諸支出金	4,082	0.0	4,113	0.0	▲ 31	▲ 0.8
	12	予備費	30,000	0.4	30,000	0.4	0	0.0
	計		7,697,900	100.0	7,696,600	100.0	1,300	0.0
下水道事業	1	総務費	149,569	11.0	133,809	10.4	15,760	11.8
	2	公共下水道維持管理事業費	325,112	23.8	297,946	23.2	27,166	9.1
	3	公共下水道建設事業費	89,649	6.6	52,425	4.1	37,224	71.0
	4	公債費	796,370	58.4	799,420	62.1	▲ 3,050	▲ 0.4
	5	予備費	3,000	0.2	3,000	0.2	0	0.0
		計		1,363,700	100.0	1,286,600	100.0	77,100
土地取得	1	土地取得費	556	69.5	306	3.4	250	81.7
	2	土地開発基金費	244	30.5	311	3.4	▲ 67	▲ 21.5
	3	諸支出金	0	0.0	8,483	93.2	▲ 8,483	▲ 100.0
		計		800	100.0	9,100	100.0	▲ 8,300
墓園事業	1	総務費	13,237	54.9	12,667	53.7	570	4.5
	2	墓園事業費	986	4.1	986	4.2	0	0.0
	3	公債費	8,877	36.8	8,947	37.9	▲ 70	▲ 0.8
	4	予備費	1,000	4.2	1,000	4.2	0	0.0
		計		24,100	100.0	23,600	100.0	500

(▲印減 単位:千円)

会計別	款名		28年度		27年度		比較増減額	増減率 %
			予算額	% 構成比	予算額	% 構成比		
農排施設	1	総務費	9,492	14.7	9,404	13.6	88	0.9
	2	家庭排水施設事業費	47,524	73.3	52,112	75.2	▲ 4,588	▲ 8.8
	3	公債費	7,284	11.2	7,284	10.5	0	0.0
	4	予備費	500	0.8	500	0.7	0	0.0
		計	64,800	100.0	69,300	100.0	▲ 4,500	▲ 6.5
駐車場事業	1	総務費	33	0.0	33	0.0	0	0.0
	2	駐車場維持管理費	15,434	24.8	20,134	30.1	▲ 4,700	▲ 23.3
	3	公債費	43,833	70.4	43,833	65.4	0	0.0
	4	予備費	3,000	4.8	3,000	4.5	0	0.0
		計	62,300	100.0	67,000	100.0	▲ 4,700	▲ 7.0
介護保険	1	総務費	135,542	3.0	142,109	3.3	▲ 6,567	▲ 4.6
	2	保険給付費	4,107,349	91.3	4,005,055	92.7	102,294	2.6
	3	地域支援事業費	233,656	5.2	109,690	2.5	123,966	113.0
	4	基金積立金	16,482	0.4	59,275	1.4	▲ 42,793	▲ 72.2
	5	公債費	401	0.0	401	0.0	0	0.0
	6	諸支出金	870	0.0	870	0.0	0	0.0
	7	予備費	3,000	0.1	3,000	0.1	0	0.0
		計	4,497,300	100.0	4,320,400	100.0	176,900	4.1
後期高齢者医療	1	総務費	11,054	1.2	10,811	1.3	243	2.2
	2	後期高齢者医療広域連合納付金	908,821	98.6	841,873	98.5	66,948	8.0
	3	諸支出金	1,225	0.1	1,116	0.1	109	9.8
	4	予備費	500	0.1	500	0.1	0	0.0
		計	921,600	100.0	854,300	100.0	67,300	7.9

## 平成 2 8 年 特別 会 計 予 算 別 節 別 集 計 表

(単位:千円)

	国民健康 保 險	下水道事業	土地取得	墓園事業	農村集落家 庭排水施設	有料駐車場 事 業	介護保険	後期高齢者 医 療	計
1報酬	9,006						32,759	2,277	44,042
2給料	26,954	22,290			2,418		28,971		80,633
3職員手当等	22,254	16,566			1,884		21,949		62,653
4共済費	14,204	11,855			1,269		15,281		42,609
5災害補償費	1								1
6恩給及び退 職年金									0
7賃金									0
8報償費	108						2,534		2,642
9旅費	103	255		7	23	7	404	19	818
10交際費									0
11需用費	2,937	6,207		1,378	10,556	2,520	4,602	102	28,302
12役務費	14,273	969		48	284	459	16,674	4,155	36,862
13委託料	80,115	74,429	556	5,458	28,844	9,417	139,537	3,412	341,768
(内電算関係委託料)	(17,080)						(13,604)	(3,412)	(34,096)
14使用料及び 賃借料	3,596	120		16		127	11,425	1,089	16,373
(内電算関係借上料)	(3,564)	(73)					(6,927)	(1,089)	(11,653)
15工事請負費		78,165		1,500	7,771	2,296	22,000		111,732
16原材料費									0
17公有財産購 入費				970					970
18備品購入費		918					3,000		3,918
19負担金、補助 及び交付金	7,489,453	309,463			2,549		4,176,426	908,821	12,886,712
20扶助費							908		908
21貸付金									0
22補償、補填及 び賠償金		1,906							1,906
23償還金、利子 及び割引料	4,895	796,790		12,056	7,502	43,834	1,271	1,225	867,573
24投資及び出 資金									0
25積立金	1			1,667			16,482		18,150
26寄附金									0
27公課費		40,767			1,200	640	77		42,684
28繰出金			244						244
予備費	30,000	3,000		1,000	500	3,000	3,000	500	41,000
合計	7,697,900	1,363,700	800	24,100	64,800	62,300	4,497,300	921,600	14,632,500

## 平成28年度 主要事業の概要



## ホームページコンテンツ管理システム委託事業

( 2-1-4 広報事務事業 )

秘書広報課

事業費 **8,000 千円**

財 源 内 訳	国・県支出金	千円
	地方債	千円
	その他	千円
	一般財源	8,000 千円

### ホームページの一層の利便性の向上を目指します

豊明市のホームページにコンテンツ管理システム（CMS）を導入することにより、情報発信の重要な手段となっているホームページの項目や階層の整理ができ、市民が情報を取り出しやすくなります。また、スマートフォンへの対応もできます。

CMS 導入と同時にトップページ等のデザインを見直すことで、統一されたデザインによる見やすさの確保とホームページによる市のPR力を向上することができます。

さらに、利用しやすさに配慮することにより、高齢者や障がい者にも配慮したホームページを作製することが可能となり、総務省が推進している「JIS X 8341-3」や「障害者差別解消法」への対応もできるようになります。

※「JIS X 8341-3」とは

情報アクセシビリティの日本工業規格（JIS）である「高齢者・障害者等配慮設計指針 情報通信における機器、ソフトウェア及びサービス」の個別規格として、2004年に初めて公示されたもので、ホームページ等を高齢者や障害者を含む誰もが利用できるものとするための基準が定められています。

## 太陽光発電システム機能増設事業

( 2-1-7 庁舎維持管理事業 )

総務防災課

事業費 **57,802 千円**

財 源 内 訳	国・県支出金	57,802 千円
	地方債	千円
	その他	千円
	一般財源	千円

### 災害対応力強化のため太陽光発電設備の増強と蓄電池設備を導入します

市役所本庁舎は、災害発生時に災害対策本部が設置され、被害状況の情報収集、避難の勧告や指示の判断、復旧方法の検討など、防災活動の核となる施設です。

今回の設備の導入では、発災直後は特に災害対策本部機能強化のための電力として使用し、中・長期的に電力が回復しない場合においても、業務を継続するための電力として使用するよう計画されています。

既存の太陽光発電施設

本館屋上と東館屋上 計 30kw

今回導入の太陽光発電施設

本館南側屋上 20kw

今回導入の蓄電池容量

15kw



## 年齢要件改正啓発対策事業

( 2-4-2 選挙啓発事業 )

総務防災課

事業費 290 千円

財源内訳	国・県支出金	千円
	地方債	千円
	その他	千円
	一般財源	290 千円

### 未来を担う若い世代の選挙に対する関心を高めていきます

平成27年6月に公職選挙法等の一部を改正する法律が公布され、選挙権年齢が現在の満20歳以上から、満18歳以上に引き下げられました。

市では、今回の法改正に伴い、新しく有権者となった世代の方を中心に、政治や選挙に対する関心を高めていくことを目指します。

新しく選挙人名簿に登録された満18歳から満20歳の方々に対し、「選挙に行こうよカード」をお送りするなどの啓発活動を行っていきます。



明るい選挙キャラクター  
選挙のめいすいくん

## 駐輪場監視カメラ設置事業

( 2-7-1 駐輪場維持管理事業 )

総務防災課

事業費 6,348 千円

財源内訳	国・県支出金	千円
	地方債	千円
	その他	千円
	一般財源	6,348 千円

### 前後駅周辺駐輪場の適正管理と犯罪抑止のため、監視カメラを設置します

前後駅周辺の市営駐輪場（有料1か所・無料5か所）に監視カメラを設置し、駐輪場内でのゴミ捨てやいたずらを防止するなど施設の適正管理を強化するとともに、犯罪の発生抑止を図ります。

駐輪場を安全に、安心して利用できるよう努めます。

#### 【設置予定場所】

- ・前後駅有料自転車駐車場
- ・前後駅東第1駐輪場(無料)
- ・前後駅東第2駐輪場(無料)
- ・前後駅南駐輪場(無料)
- ・前後駅南第2駐輪場(無料)
- ・前後駅南第3駐輪場(無料)



## eモニター制度事業

( 2-1-8 企画事務事業 )

企画政策課

**事業費 150 千円**

財源内訳	国・県支出金	千円
	地方債	千円
	その他	千円
	一般財源	150 千円

### 市民の声を市政に反映するeモニター制度を開始します

市民の皆さんのご意見等を迅速に把握し、事務事業や施策など行政運営の基礎資料として活用させていただくため、インターネットを利用したアンケート調査を行う「とよあけeモニター」を開始します。

今まで仕事や学校などで市政に参加する機会が少なかった市民の方にも参加できるように、パソコンやスマートフォンなどの携帯端末から簡単なアンケート回答をいただきます。



## 公共施設マネジメント事業

( 2-1-8 企画事務事業 )

企画政策課

**事業費 3,240 千円**

財源内訳	国・県支出金	千円
	地方債	千円
	その他	千円
	一般財源	3,240 千円

### 公共施設の再配置計画策定に着手します

平成26年度に公共施設白書と公共施設等総合管理計画を策定し、平成27年度には公共施設の劣化点検を実施し、公共施設長寿命化計画を策定しました。

今年度からこれらの計画を踏まえ、公共施設の再配置計画を策定していきます。

再配置計画は、将来の公共施設をあり方を考え、地域のニーズに合ったサービスの提供や地域コミュニティーの形成に関わる重要な計画であるため、ワークショップの開催やアンケート調査などを実施しながら市民の皆さんのご意見を踏まえて策定していきます。

## セキュリティ対策事業

( 2-1-12 電算管理事業 )

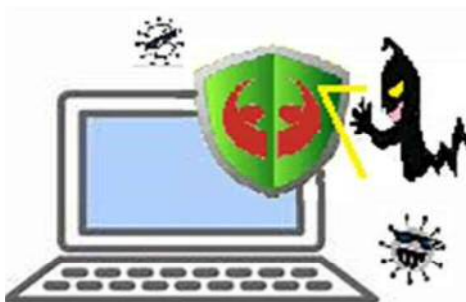
企画政策課

事業費 **26,526 千円**

財源内訳	国・県支出金	千円
	地方債	千円
	その他	千円
	一般財源	26,526 千円

### 外部からの脅威に備え、庁内のネットワークを強化します

標的型攻撃メール、不正アクセス及び不正操作等の外部からの脅威から、行政内部の情報を守るために、庁内のネットワークを強化します。またメールの誤送信を防ぐ対策をとります。



## 地域交通計画策定事業

( 2-1-8 地域創生事務事業 )

とよあけ創生  
推進室

事業費 **10,000 千円**

財源内訳	国・県支出金	千円
	地方債	千円
	その他	千円
	一般財源	10,000 千円

### 「地域公共交通網形成計画」を策定します

利便性が高く広域的な持続可能である公共交通ネットワークを構築するため、公共交通の現状・問題点・課題の整理を踏まえ、「第5次総合計画」・「第3次都市マスタープラン」に沿った、公共交通のマスタープランとなる「地域公共交通網形成計画」を策定します。



## コミュニティ提案型まちづくり事業交付金事業

( 2-1-11 市民活動推進事業 )

市民協働課

**事業費 150 千円**

財源内訳	国・県支出金	千円
	地方債	千円
	その他	140 千円
	一般財源	10 千円

### 地域組織が自主的に地域課題を解決しようとする取り組みを推進します

区や町内会といった地域組織が自主的及び主体的に企画し、市民の福祉向上又は地域のまちづくりにつながる、もしくは地域の課題の解決につながる事業について財政支援を行います。財源は「太陽光発電屋根貸し事業における地域貢献事業」から拠出しています。



二村台4区における多世代交流拠点「木曜カフェ“アベリア”」

## 第2次多文化共生推進計画書印刷事業

( 2-1-11 都市・国際交流事業 )

市民協働課

**事業費 648 千円**

財源内訳	国・県支出金	千円
	地方債	千円
	その他	千円
	一般財源	648 千円

### 多文化共生社会の実現を目指します

市では、外国人市民を取り巻く社会環境の変化への対応を盛り込み、外国人市民が地域で受け入れられ、安全で安心して暮らすことができ、それぞれの能力を発揮し活躍できる社会の実現を目標としています。このため平成29年度からの必要な指針を定めた「第2次多文化共生推進計画」を作成します。

年度	H19年度～H27	H28	H29～
第1次多文化共生推進計画	計画期間		
第2次多文化共生推進計画		策定・印刷	計画期間

## 友好自治体交流バスツアー事業

( 2-1-11 都市・国際交流事業 )

市民協働課

事業費 162 千円

財源内訳	国・県支出金	千円
	地方債	千円
	その他	52 千円
	一般財源	110 千円

### 市民の豊根村への訪問を増やし、交流を活発にします

豊根村との交流は、昭和52年の友好自治体提携以降、様々な取り組みを行ってきたところです。

このつながりをさらに深めていくため、豊根村にて行われるイベントの機会をとらえてバスツアーを実施し市民の豊根村への訪問を促進します。



芝桜まつり



とよね・みどり湖ハーフマラソン

## 避難行動要支援者名簿作成事業

( 3-1-2 老人福祉事務事業  
3-1-3 心身障害者事務事業 )

高齢者福祉課  
社会福祉課

事業費 1,208 千円

財源内訳	国・県支出金	千円
	地方債	千円
	その他	千円
	一般財源	1,208 千円

### 災害時の避難誘導などが適切に行えることを目指します

市では、大規模な災害が発生したときや、災害の恐れがあるときに、高齢者や障がい者など支援が必要な方（避難行動要支援者）に対して、安否確認や避難誘導などの支援が適切かつスムーズに行えるよう、自治会・自主防災組織等との連携により、地域で支える安心・安全のネットワークづくりを目指します。

75歳以上の高齢者の方に個人通知を行い、「災害時、家族以外の支援を希望される方で、個人情報支援を行う地域の人に提供することに同意される方」の登録を行います

登録者の名簿を作成し、自治会や自主防災組織等と連携をはかり、要支援者の支援がスムーズに行われるよう地区個別支援計画などの支援体制を整えます。



## 障害福祉推進事業補助金

( 3-1-3 心身障害児者福祉推進事業 )

社会福祉課

事業費 **8,000 千円**

財 源 内 訳	国・県支出金	千円
	地方債	千円
	その他	千円
	一般財源	8,000 千円

### 障害福祉サービス事業所の整備を促進します

#### 1. 障害福祉サービス人件費等補助金事業の実施

有期で人件費等を補助することにより、不足している事業所の参入及び定員拡大を促進し、障害福祉の向上を図ります。

(対象事業) 短期入所事業、生活介護事業、就労移行支援事業、居宅介護事業  
相談事業

(補助金額) 上限 150 万円×4 事業所

#### 2. 障害福祉サービス事業所開設費補助金事業の実施

新設に要する費用の一部を補助することにより、不足している事業所の新規参入を促進し、障害福祉の向上を図ります。

(対象事業) 短期入所事業、生活介護事業、就労移行支援事業、居宅介護事業  
相談事業

(補助金額) 上限 50 万円×4 事業所

## 生活困窮者学習等支援事業

( 3-3-1 生活保護事業 )

社会福祉課

事業費 **3,362 千円**

財 源 内 訳	国・県支出金	1,681 千円
	地方債	千円
	その他	千円
	一般財源	1,681 千円

### 生活困窮者世帯の子どもたちに学ぶ楽しさを実感する場を提供します

学習支援を通じて、学ぶ楽しさを実感しながら学力の向上を図るとともに、DVなど家庭内の問題やいじめの早期発見につなげます。

◇対象者 生活保護世帯及び準要保護世帯に属する小学4年生から中学3年生まで

◇内 容 全教科を対象に、参加者が各自テキストや宿題などを持参し指導を行ないます。  
クリスマス会などのイベントを実施し、仲間づくりの場を提供します。  
DVなど家庭内の問題やいじめなどを早期に把握する機会を設けます。

◇会場等 市内公共施設で週1回実施

## 放課後児童健全育成事業

( 3-2-1 児童館等管理運営事業 )

## 児童福祉課

事業費 **48,450 千円**

財 源 内 訳	国・県支出金	22,746 千円
	地方債	千円
	その他	千円
	一般財源	25,704 千円

### 放課後児童健全育成事業(児童クラブ)を民間委託します

保護者が就労等で下校後などに家庭にいない小学生の児童を対象に、遊びや生活の場を提供し、児童の健全育成を目的として小学校区ごとに児童クラブを開設しています。

平成28年度より民間事業者のノウハウを活かし、より充実したサービスとして提供するため、児童館指定管理者導入に併せて、児童クラブ業務を民間委託にて実施します。

また、小学校内児童クラブ実施校については「放課後子ども教室」も実施しています。

委託化に併せ、児童クラブと放課後子ども教室の一体的な実施を行い、利用者の方の利便性を向上させていきます。

#### 【委託実施児童クラブ】

児童館内 5か所	二村児童クラブ	大宮児童クラブ	南部児童クラブ
	ひまわり児童クラブ	西部児童クラブ	
小学校内 3か所	双峰児童クラブ (双峰小学校内)	北部児童クラブ (沓掛小学校内)	唐竹児童クラブ (唐竹小学校内)

## サポートブック作成事業

( 3-2-1 児童福祉事務事業 )

## 児童福祉課

事業費 **564 千円**

財 源 内 訳	国・県支出金	千円
	地方債	千円
	その他	千円
	一般財源	564 千円

### 「ひまわりブック(サポートブック)」を作成配布します

サポートブックとは、発達障がい等の障がいをお持ちのご本人やご家族が、安心して社会生活を送るために、保育士、教員、サービス事業者など身近な支援者にご本人の特徴や行動パターン、その対応の方法を伝えるための情報共有ツールです。

本市では、その情報共有ツールとして「ひまわりブック」を作成し、対象児童及び希望保護者に配布します。





## 不妊治療費等助成事業

( 4-1-1 保健衛生事業 )

健康推進課

事業費 **2,850 千円**

財 源 内 訳	国・県支出金	300 千円
	地方債	千円
	その他	千円
	一般財源	2,550 千円

### 安心して子どもを産み育てることができる街を目指します

さまざまな理由で、不妊治療を受ける夫婦が多くなっています。  
不妊治療は、身体的、精神的な負担も大きい上に、経済的負担も少なくありません。

本市では、不妊治療の経済的負担を軽減するため、本人負担額 1/2 以内の額で 5 万円を上限としている助成金を 10 万円に引き上げ、一般不妊治療費の助成拡大をしていきます。

## 産後ケア等子育て支援事業

( 4-1-2 各種診断事業 )

健康推進課

事業費 **8,593 千円**

財 源 内 訳	国・県支出金	2,903 千円
	地方債	千円
	その他	千円
	一般財源	5,690 千円

### 妊娠・出産から(就学前の)子育てまでの切れ目のない支援を目指します

市では、妊娠・出産・子育てのワンストップサービスを推進するため、保健センターに母子保健コーディネーターを配置し、利用者支援事業を開始します。

その一環として必要に応じて妊娠期からの支援プランの作成や、赤ちゃん訪問専任保健師の配置、ファミリー・サポート・センターの移設を行い、適時支援とサービスの利用推進、関係機関との連携強化を図ります。

また、新たに「産婦健診」を実施し、出産後の支援を充実します。

## 健康21計画推進事業(健康マイレージ・ヘルシーレシピ事業)

( 4-1-2 予防事務事業 )

健康推進課

事業費 **640 千円**

財源内訳	国・県支出金	千円
	地方債	千円
	その他	230 千円
	一般財源	410 千円

### 健康寿命延伸を目指して、市民の健康づくりを応援します

とよあけ健康21計画の推進の一環として市民の健康寿命延伸を目指す取り組みとして、健康マイレージ事業、ヘルシーレシピ事業の推進を図ります。

#### ◆健康マイレージ事業

市民が主体的に健康づくりに取り組むことができるように、各種健（検）診の受診、健康づくり教室、ウォーキングへの参加といった健康づくり活動に対して、健康づくりマイレージを発行、一定以上の健康づくりマイレージ獲得者に対して特典を付与します。

#### ◆ヘルシーレシピ事業

市民の野菜摂取意識向上により健康増進が進むよう、ヘルシーレシピの認定と周知活用を広くすすめていきます。



## 県営土地改良施設耐震対策事業等負担金事業

( 6-1-5 土地改良事業 )

産業振興課

事業費 **13,180 千円**

財源内訳	国・県支出金	千円
	地方債	千円
	その他	千円
	一般財源	13,180 千円

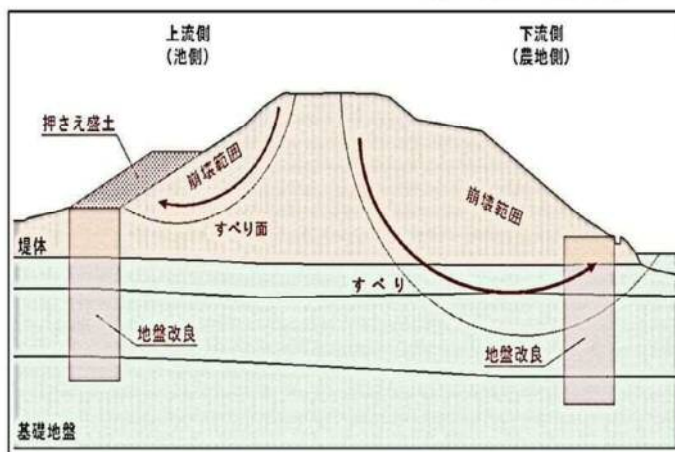
### 農業用ため池等の耐震対策事業を行います

地震時に農業用ため池の堤防の崩壊を防止し、下流地域の安全確保のため大原池の耐震工事を行います。

加えて、長間地池、道池、洞洼洞池の耐震点検調査等を行います。

また、昭和52年に完成し、老朽化が懸念される大久伝排水機場の実施計画の策定を行います。

【大原池 断面図】



## 前後駅前広場イベント開催事業

( 7-1-1 商工総務事務事業 )

産業振興課

事業費 **3,000 千円**

財源内訳	国・県支出金	千円
	地方債	千円
	その他	千円
	一般財源	3,000 千円

### 市のイメージアップと活性化を目的に前後駅前広場でイベントを開催します

前後駅周辺の賑わいを創出し、活気あるまちづくりのひとつとして前後駅前広場を活用してイベントを開催します。

イベント開催委託費 500千円×6回

## 道路新設改良舗装等事業

( 8-2-2 道路新設改良事業 )

土木課

事業費 **140,000 千円**

財源内訳	国・県支出金	36,950 千円
	地方債	千円
	その他	千円
	一般財源	103,050 千円

### 道路環境がよく、誰もが安全に通行できる道路整備を推進します

区長要望工事を遂行することにより、市民生活の利便性及び安全性の向上を図ってまいります。

また、国の社会資本整備総合交付金事業を活用し、路肩・側溝部分の改良を行い有効利用を図り、歩行者通路の確保に努めます。

#### 【平成28年度社会資本整備総合交付金対象地区】

- ・新田町吉池・錦地区
- ・三崎町丸ノ内地区
- ・沓掛町荒井地区
- ・大久伝町南地区

(整備後の完了写真)



## 空家対策関連事業

( 8-4-1 都市計画事務事業 )

都市計画課

**事業費 5,360 千円**

財 源 内 訳	国・県支出金	2,603 千円
	地方債	千円
	その他	千円
	一般財源	2,757 千円

### 市内にある空家の実態を調査し、その後の対策計画づくりなどに役立てます

市では、主に防災等安全対策や良好なまちの形成を保つ施策の一つとして、特に増加の一途をたどる空き家について、市内全域を対象に机上調査及び現地調査を行います。

市内に存在する空き家の実態を調査把握することにより、その後の対策計画の策定、行政指導や処分等措置を行う一方で除却や活性化のための活用を支援します。

年度	28	29	30	31	32
空家等実態調査	調査				調査
空家等対策協議会		策定	特定空家等審議・認定		
空家等対策計画策定		策定	計画期間満了時期未定		
除却・活用支援					

## 都市計画決定関連事業

( 8-4-1 都市計画事務事業 )

都市計画課

**事業費 2,996 千円**

財 源 内 訳	国・県支出金	千円
	地方債	千円
	その他	千円
	一般財源	2,996 千円

### 持続可能な都市づくりのため、土地利用の規制・誘導について検討します

市では、第5次総合計画並びに第3次都市計画マスタープラン（策定中）において、将来の土地利用についての方向付けを行いました。

一方、市街化区域における用途地域等は、地域の実情に応じた土地利用を図ることを求められています。

そのため、まちづくり拠点や歩いて暮らせるまちづくりを進める場所を中心に、適切に土地利用の規制・誘導を行うための調査・検討を進めます。

## 定住促進関連事業

( 8-4-1 都市計画事務事業 )

都市計画課

事業費 **3,730 千円**

財 源 内 訳	国・県支出金	千円
	地方債	千円
	その他	千円
	一般財源	3,730 千円

### 住み続けられる住宅・環境を確保するため、新たな制度を設けます

#### ◆多世代同居リフォーム等促進事業

豊明市内における親世代との同居を推進することで、高齢者が安心して暮らせ、また子どもを安心して生み育てられる住環境をつくることにより、人口増加や地域の活性化に資するため、3世代以上の同居に必要なリフォーム等工事に要する費用の一部を補助します。

#### ◆親との同居・近居のため新たに取得した住宅の固定資産税一部助成事業

豊明市内における親世代との同居や近居を推進することで、高齢者が安心して暮らせ、また子どもを安心して生み育てられる住環境をつくることにより、人口増加や地域の活性化に資するため、親世代との同居や近居をするため新たに住宅を取得した方に対して、一定の期間、固定資産税相当額の一部を補助します。

## 桜ヶ丘沓掛線改良事業

( 8-4-3 桜ヶ丘沓掛線改良事業 )

都市計画課

事業費 **547,150 千円**

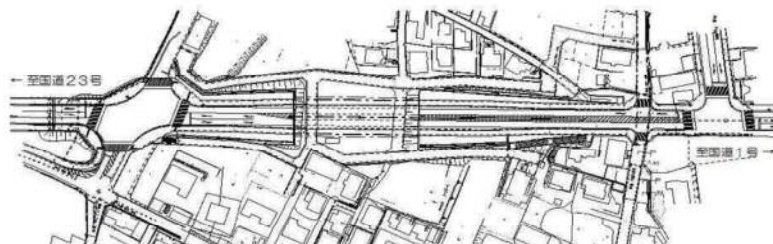
財 源 内 訳	国・県支出金	237,600 千円
	地方債	千円
	その他	千円
	一般財源	309,550 千円

### 桜ヶ丘沓掛線(内山地区)の整備を行います

国道1号から国道23号を經由し大府市に接続する幹線道路として、栄町内山地区の事業を展開してまいります。

この事業の工法は、タウンミーティングや地元説明会を重ね多数の市民と協議し決定をいたしました。この道路が完成しますと、国道23号へのアクセスがよくなり主要地方道瀬戸大府東海線の慢性的な交通渋滞解消と幹線道路のネットワーク化が促進され、都市交通の円滑化と地域の活性化が図られます。

【市道桜ヶ丘沓掛線完成イメージ図】



## コンビニエンスストアAED設置事業

( 9-1-3 消防施設設置事業 )

消防総務課

事業費 **1,260 千円**

財源内訳	国・県支出金	千円
	地方債	千円
	その他	千円
	一般財源	1,260 千円

### AEDが身近にあり、24時間使用できる環境を整備します

突然、意識を失い心肺機能停止等の状態に陥った傷病者に対して、誰もがいつでもAEDを使用できる環境を整備し、救命率の向上及び予後の改善に寄与するため、24時間営業のコンビニエンスストアの屋内にAEDを設置します。

#### 【事業予定】

- ・平成28年9月コンビニエンスストア5企業35店舗と協定締結
- ・平成28年10月より運用開始

イメージ



(安心ステーションさかえ提供)

## 高規格救急車更新事業

( 9-1-3 消防施設設置事業 )

消防総務課

事業費 **31,026 千円**

財源内訳	国・県支出金	千円
	地方債	27,900 千円
	その他	千円
	一般財源	3,126 千円

### 高規格救急車を更新します

市民サービスの向上及びより質の高い救急業務を遂行するため、平成16年度に導入した消防署南部出張所の救急車を耐用年数の経過に伴い、更新します。

#### 【主な仕様及び積載資器材】

- ・4WDガソリン車
- ・救命処置用資器材
- ・自動体外式除細動器
- ・患者監視装置 (12誘導心電図)
- ・デジタル無線機



イメージ

## イングリッシュキャンプ事業

( 10-1-3 教育振興事業 )

学校教育課

**事業費 302 千円**

財 源 内 訳	国・県支出金	千円
	地方債	千円
	その他	千円
	一般財源	302 千円

### 子どもの英語教育の充実を図り、外国文化に触れる機会を増やします

豊根村にて、英語を使った生活体験を実施します。

子どもたちが、英語に親しみ英語に興味を持ってもらえるように、夏休み期間中に豊根村にてイングリッシュキャンプを2泊3日を実施します。

## 協同の学び推進事業

( 10-1-3 教育振興事業 )

学校教育課

**事業費 1,310 千円**

財 源 内 訳	国・県支出金	千円
	地方債	千円
	その他	千円
	一般財源	1,310 千円

### 子ども一人ひとりの学びを保障し、学びの質を高めます

積極的に授業に協同学習を取り入れることにより、学び手相互の関わりの中からお互いに学び合うという教育的な機能を引き出し、学びの質を高め、学びの定着性向上を図ります。

## 大学等入学支援事業

( 10-1-3 教育振興補助事業 )

学校教育課

**事業費 6,000 千円**

財 源 内 訳	国・県支出金	千円
	地方債	千円
	その他	千円
	一般財源	6,000 千円

### 大学に進学を希望する方に、2種類の奨学金制度で支援します

ふるさと応援奨学金（貸付型）及び学び応援奨学金（給付型）で大学や短大などの入学金を支援します。

また、ふるさと応援奨学金（貸付型）では、卒業後に豊明市に住んでいる期間は一部返済を免除します。

## スクールソーシャルワーカー事業

( 10-1-3 教育振興事務事業 )

学校教育課

**事業費 8,643 千円**

財 源 内 訳	国・県支出金	千円
	地方債	千円
	その他	千円
	一般財源	8,643 千円

### 児童や生徒の問題に対し、スクールソーシャルワーカーを増員します

児童や生徒のいじめ、不登校、非行という問題行動や児童虐待などの背景や原因を見極め、福祉事務所、警察署等と連携することにより子ども、家庭、友人、学校、地域に働きかけて問題を解決するために2人目のスクールソーシャルワーカーを配置します。



## どよう塾実施事業

( 10-1-3 教育振興事務事業 )

学校教育課

**事業費 578 千円**

財 源 内 訳	国・県支出金	274 千円
	地方債	千円
	その他	千円
	一般財源	304 千円

### 土曜日に授業を開催し、基礎学力の向上を図ります

豊明市内の公立中学校に在籍し、塾などに通っていない生徒で、勉強する意欲を有する生徒を対象にし、基礎的な学力の向上を図るため、土曜日に補充学習を実施します。

## 小学校施設維持管理事業

( 10-2-1 小学校施設維持管理事業 )

学校教育課

**事業費 245,244 千円**

財 源 内 訳	国・県支出金	64,330 千円
	地方債	123,800 千円
	その他	千円
	一般財源	57,114 千円

### 学校施設の教育環境及び学習環境の向上を図ります

- ・地震発生時、屋内運動場で天井崩落による人身被害を防ぐため、沓掛小学校、双峰小学校及び館小学校で吊り天井の撤去工事を行います。また、教室内等のガラスの飛散を防ぐため、栄小学校、中央小学校及び館小学校で飛散防止フィルムの設置を行ないます。
- ・栄小学校、沓掛小学校及び三崎小学校の図書室に空調機の設置を行ないます。

## 中学校施設維持管理事業

( 10-3-1 中学校施設維持管理事業 )

## 学校教育課

**事業費 212,844 千円**

財 源 内 訳	国・県支出金	53,927 千円
	地方債	106,000 千円
	その他	千円
	一般財源	52,917 千円

### 学校施設の教育環境及び学習環境の向上を図ります

- ・地震発生時、屋内運動場で天井崩落による人身被害を防ぐため、豊明中学校及び栄中学校で吊り天井の撤去工事を行います。
- ・栄中学校の図書室に空調機の設置を行ないます。
- ・沓掛中学校の屋内運動場の便所を改修すると共に、多目的便所の設置を行ないます。

## 国民文化祭運営事業

( 10-4-7 文化振興事業 )

## 生涯学習課

**事業費 2,565 千円**

財 源 内 訳	国・県支出金	千円
	地方債	千円
	その他	1,740 千円
	一般財源	825 千円

### 国民文化祭・あいち2016に参加します

第31回国民文化祭が愛知県で開催されます。全県的なイベントとして盛上げていくため、本市も積極的に参加していきます。

「芸術と花の祭典inとよあけ」

メインイベント

開催期間 平成28年10月29日～11月19日

開催会場 豊明市文化会館

事業内容 芸能発表・作品展示等

## 文化会館維持管理事業

( 10-4-7 文化会館維持管理事業 )

## 生涯学習課 (文化会館)

事業費 **95,632 千円**

財源内訳	国・県支出金	千円
	地方債	55,500 千円
	その他	千円
	一般財源	40,132 千円

### 文化会館施設を改修・整備します

市民の方々に安全・快適に施設をご利用いただくため改修工事等を行います。工事期間中はご不便をおかけしますが、ご理解・ご協力をお願いいたします。

大小ホール天井改修工事設計委託	21,600 千円
外壁タイル改修工事設計委託	2,160 千円
空調更新工事監理委託	1,836 千円
外壁タイル改修工事	30,000 千円
空調更新工事	40,036 千円
合計	95,632 千円

## 放課後子ども教室運営事業

( 10-4-8 青少年対策事業 )

## 生涯学習課

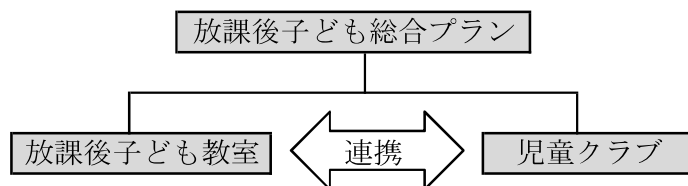
事業費 **22,032 千円**

財源内訳	国・県支出金	9,636 千円
	地方債	千円
	その他	千円
	一般財源	12,396 千円

### 放課後子ども総合プランを実施します(委託事業)

次代を担う人材を育成するために、厚生労働省と文部科学省が協力して策定した総合的な放課後児童対策の指針である「放課後子ども総合プラン」を実施します。

具体的には、「放課後子ども教室」と「児童クラブ」の2つの事業を一体型を中心として行い、全ての児童が放課後等を安全・安心に過ごし、さらには、多様な体験・活動の機会を提供します。



平成28年度においては、小学校敷地内で両事業を実施している双峰小学校、唐竹小学校及び沓掛小学校において、放課後子ども教室と児童クラブを委託します。これにより、スタッフ間の情報共有や連携が可能となり、より柔軟な事業運営が期待できます。

## 体育施設整備事業

( 10-5-2 体育施設整備事業 )

生涯学習課  
(体育館)

事業費 **23,803 千円**

財 源 内 訳	国・県支出金	千円
	地方債	10,200 千円
	その他	千円
	一般財源	13,603 千円

### スポーツ施設・設備の整備

スポーツを推進していくためには、誰もがスポーツに親しむことができる施設や整備が欠かせません。

老朽化した設備の改修や、安全性に配慮した整備を進め、利用者が快適にスポーツに取り組める環境を整えてまいります。

#### 【平成28年度の主な予定】

- ・ 勅使グラウンド照明塔改修工事
- ・ 三崎小学校グラウンド防球ネット設置工事



## 食器洗浄機配備事業

( 10-5-3 給食センター施設整備事業 )

学校教育課  
(給食センター)

事業費 **50,210 千円**

財 源 内 訳	国・県支出金	千円
	地方債	37,600 千円
	その他	千円
	一般財源	12,610 千円

### 中央調理場の食器洗浄機を更新します

平成3年度に購入した食器洗浄機を下洗い可能な浸漬槽（しんせきそう）の機能を持った食器洗浄機に更新します。

下洗いが手作業から機械洗いとなることで、さらなる「安全・安心な学校給食の実施」を目指します。

#### 【主な装置】

- ・ 浸漬槽
- ・ 供給装置
- ・ 洗浄機
- ・ 整理装置





## 平成28年度一般会計・特別会計予算概要

一 般 会 計 予 算 概 要	28年度	19,695,000
	27年度	18,912,000
	比較	783,000

事 業 名	28年度	27年度	比較	説 明		
				内 容	28年度	27年度

### 1 款 議 会 費

議 会 費	295,818	270,631	25,187				
議会人件費	49,035	51,431	-2,396	職員数7人			
議員活動事業	187,543	206,576	-19,033	市議会議員報酬	98,808	98,808	0
				期末手当	38,206	37,012	1,194
				議員共済給付費負担金	42,312	62,681	-20,369
				調査旅費	2,910	2,575	335
				議長・議会交際費	600	700	-100
				政務活動費交付金	3,000	3,000	0
事務局事業	58,568	11,948	46,620	食糧費	356	365	-9
				会議録検索システム等委託料	5,105	4,932	173
				議会営繕工事	46,780	0	46,780
負担金事業	672	676	-4	市議会議長会等負担金	659	663	-4

### 2 款 総 務 費

一 般 管 理 費	535,895	512,042	23,853				
一般管理人件費	506,689	484,508	22,181	職員数 78人(特別2、一般76)			
庁舎管理事業	20,226	21,102	-876	庁舎警備委託料	5,187	5,228	-41
				窓口案内業務委託料	5,788	6,566	-778
				機器借上料	2,520	2,235	285
契約検査事業	3,381	3,381	0	あいち電子調達共同システム負担金	2,951	2,951	0
一般管理事務事業	5,599	3,051	2,548	審理員報酬	480	0	480
				行政不服審査法業務支援委託料	2,376	0	2,376
秘 書 人 事 管 理 費	1,064,035	1,053,949	10,086				
秘書人事人件費	1,038,905	1,027,160	11,745	児童手当	21,375	19,870	1,505
				職員共済組合負担金	616,524	613,558	2,966
				退職手当組合負担金	288,773	290,892	-2,119
				社会保険掛金負担金	81,309	73,133	8,176
				雇用保険掛金負担金	10,630	9,989	641
				職員福利厚生費	7,270	7,270	0
職員健康診断事業	4,800	5,043	-243	産業医報酬	611	611	0
				職員健康診断等委託料	3,871	4,080	-209
職員研修事業	5,991	6,686	-695	職員研修委託料	1,830	2,122	-292
				実務研修費負担金	2,618	2,618	0
秘書人事管理事務事業	14,339	15,060	-721	人事秘書業務	1,449	0	1,449
				費用弁償及び普通旅費	1,060	1,398	-338
				市長・市交際費	900	1,400	-500
				電算関係委託料	2,800	5,508	-2,708
				電算関係借上料	4,173	2,180	1,993

事業名	28年度	27年度	比較	説明			
				内容	28年度	27年度	比較
<b>文書費</b>	<b>22,063</b>	<b>26,177</b>	<b>-4,114</b>				
文書事業	22,063	26,177	-4,114	郵便物等集配業務	1,146	1,120	26
				消耗品費	4,678	4,736	-58
				通信運搬費	4,800	4,636	164
				法制執務業務委託料	2,160	1,200	960
				特定個人情報保護評価等支援業務委託料	0	3,640	-3,640
				行政不服審査法等例規整備支援業務委託料	0	1,556	-1,556
<b>広報費</b>	<b>22,007</b>	<b>13,861</b>	<b>8,146</b>				
広報活動事業	2,115	1,757	358	広報配布業務委託料	1,504	1,504	0
				広報板設置工事費	537	179	358
広報事務事業	19,892	12,104	7,788	ホームページコンテンツ管理システム委託料	8,000	0	8,000
<b>財政管理費</b>	<b>13,953</b>	<b>12,599</b>	<b>1,354</b>				
財務会計事業	10,216	9,492	724	電算関係委託料	2,860	2,511	349
				電算関係借上料	7,140	6,981	159
財政管理事務事業	3,737	3,107	630	普通旅費	174	190	-16
				消耗品費	583	616	-33
				公会計制度支援委託料	2,100	1,361	739
				会営競馬所在都市協議会負担金	13	11	2
<b>会計管理費</b>	<b>16,964</b>	<b>16,950</b>	<b>14</b>				
会計管理事業	16,964	16,950	14	印刷製本費	977	882	95
				電算関係委託料	9,543	9,643	-100
<b>財産管理費</b>	<b>264,012</b>	<b>338,189</b>	<b>-74,177</b>				
庁舎維持管理事業	215,183	289,134	-73,951	光熱水費	37,656	31,232	6,424
				修繕料	5,666	7,286	-1,620
				施設清掃委託料	14,127	16,222	-2,095
				耐震工事監理委託料	0	24,590	-24,590
				工事設計監理委託料	5,255	0	5,255
				庁舎等営繕工事費	124,231	12,800	111,431
				庁舎等整備工事費	0	168,829	-168,829
公用車管理事業	39,281	30,739	8,542	燃料費	3,799	3,819	-20
				公用車車検整備等委託料	3,057	2,815	242
				公用車運転業務委託料	15,583	11,278	4,305
				バス等借上料	5,630	3,481	2,149
				自動車賃借料	739	0	739
				自動車購入費	4,701	4,083	618
財産管理事務事業	9,548	18,316	-8,768	手数料	26	13	13
				測量等委託料	670	691	-21
				土地購入費	0	8,483	-8,483
<b>企画費</b>	<b>78,296</b>	<b>8,885</b>	<b>69,411</b>				
企画事務事業	5,404	8,885	-3,481	報償品費	150	0	150



事業名	28年度	27年度	比較	説明			
				内容	28年度	27年度	比較
(企画事務事業)				第5次総合計画策定業務委託料	0	7,020	-7,020
				公共施設マネジメント業務委託料	3,240	0	3,240
				まちづくり推進業務委託料	300	0	300
				看板等撤去工事	756	0	756
地域創生事務事業	72,892	0	72,892	地域公共交通会議委員報酬	370	0	370
				ふるさと応援寄附関係委託料	9,000	0	9,000
				公共施設巡回バス負担金	50,100	0	50,100
				豊明市地域公共交通活性化協議会負担金	10,000	0	10,000
<b>公平委員会費</b>	<b>305</b>	<b>247</b>	<b>58</b>				
公平委員会事業	305	247	58	費用弁償及び普通旅費	126	66	60
<b>市民相談費</b>	<b>2,299</b>	<b>2,310</b>	<b>-11</b>				
市民相談事業	2,299	2,310	-11	普通旅費	16	28	-12
<b>市民活動推進費</b>	<b>104,294</b>	<b>107,218</b>	<b>-2,924</b>				
市民活動推進事業	17,786	19,362	-1,576	市民活動推進事務	0	1,429	-1,429
				男女共同参画イベント委託料	594	328	266
				各種講座開催委託料	233	150	83
				コミュニティ提案型まちづくり事業交付金	150	0	150
都市・国際交流事業	15,495	13,969	1,526	ホストファミリー謝礼	240	75	165
				印刷製本費	648	0	648
				友好自治体交流バスツアー業務委託料	162	0	162
				市民交流豊根村温泉使用料	1,728	0	1,728
区長会事業	71,013	73,887	-2,874	友好都市市民派遣事業補助金	3,100	3,550	-450
				区長連合会交付金	215	0	215
				区一括交付金	47,810	50,748	-2,938
<b>電算管理費</b>	<b>124,215</b>	<b>189,648</b>	<b>-65,433</b>				
電算管理事業	124,215	189,648	-65,433	消耗品費	14,579	13,022	1,557
				電算関係委託料	31,383	20,164	11,219
				社会保障・税番号制度システム改修委託料	11,880	92,837	-80,957
				電算関係借上料	52,655	42,864	9,791
				社会保障・税番号制度負担金	2,110	6,536	-4,426
<b>防犯対策費</b>	<b>10,689</b>	<b>10,452</b>	<b>237</b>				
防犯対策事業	10,689	10,452	237	AED等借上料	186	0	186
<b>税務総務費</b>	<b>268,921</b>	<b>243,171</b>	<b>25,750</b>				
税務人件費	173,389	164,275	9,114	職員数28人			
地番家屋現況図修正事業	8,262	3,780	4,482	地番家屋現況図修正業務委託料	8,262	3,780	4,482
課税計算事業	30,769	29,956	813	電算関係委託料(住民税電算事務等)	30,769	29,956	813
税務総務事務事業	56,501	45,160	11,341	課税資料整理事務等	11,162	10,855	307
				標準地鑑定業務委託料	12,237	654	11,583
				固定資産評価業務委託料	9,811	12,111	-2,300
				電算関係借上料	10,565	10,085	480

事業名	28年度	27年度	比較	説明			
				内容	28年度	27年度	比較
<b>徴収費</b>	<b>55,756</b>	<b>58,196</b>	<b>-2,440</b>				
徴収計算事業	45,156	45,323	-167	電算関係委託料	4,320	4,282	38
				過誤納還付加算金	1,131	1,336	-205
徴収事務事業	10,600	12,873	-2,273	通信運搬費	3,515	3,905	-390
				手数料	3,033	3,861	-828
<b>戸籍住民基本台帳費</b>	<b>114,811</b>	<b>119,166</b>	<b>-4,355</b>				
戸籍住民人件費	69,787	59,756	10,031	職員数12名			
住民記録電算処理事業	28,260	44,994	-16,734	電算関係委託料	11,672	11,448	224
				電算関係借上料	10,195	9,878	317
				個人番号カード交付事業費交付金	6,393	23,668	-17,275
戸籍住民基本台帳事務事業	16,764	14,416	2,348	住民基本台帳事務	10,639	11,552	-913
				個人番号カード交付事務	3,373	0	3,373
				図書及び器具購入費	157	10	147
<b>選挙管理委員会費</b>	<b>2,124</b>	<b>2,114</b>	<b>10</b>				
選挙管理事業	2,124	2,114	10	費用弁償及び普通旅費	171	158	13
<b>選挙啓発費</b>	<b>365</b>	<b>243</b>	<b>122</b>				
選挙啓発事業	365	243	122	消耗品費	77	195	-118
				印刷製本費	120	0	120
				通信運搬費	120	0	120
<b>参議院議員選挙費</b>	<b>34,157</b>	<b>0</b>	<b>34,157</b>				
参議院議員選挙執行事業	34,157	0	34,157	超過勤務手当	8,589	0	8,589
				通信運搬費	2,599	0	2,599
				ポスター掲示場設置委託料	6,416	0	6,416
				投票受付等業務委託料	5,240	0	5,240
<b>愛知用水土地改良区総代選挙費</b>	<b>249</b>	<b>0</b>	<b>249</b>				
愛知用水土地改良区総代選挙執行事業	249	0	249	選挙長等報酬	56	0	56
				消耗品費	80	0	80
<b>愛知県議会議員選挙費</b>	<b>0</b>	<b>22,892</b>	<b>-22,892</b>				
愛知県議会議員選挙執行事業	0	22,892	-22,892	超過勤務手当	0	6,177	-6,177
				ポスター掲示場設置委託料	0	5,103	-5,103
				投票受付等業務委託料	0	3,119	-3,119
<b>市長・市議選挙費</b>	<b>0</b>	<b>45,479</b>	<b>-45,479</b>				
市長・市議選挙執行事業	0	45,479	-45,479	投票管理者等報酬	0	1,750	-1,750
				超過勤務手当	0	8,589	-8,589
				通信運搬費	0	7,131	-7,131
				ポスター掲示場設置委託料	0	3,500	-3,500
				投票受付等業務委託料	0	3,180	-3,180
				選挙公営交付金	0	14,774	-14,774
<b>統計調査総務費</b>	<b>200</b>	<b>188</b>	<b>12</b>				
統計調査総務事業	200	188	12	統計調査員記念品費	60	44	16

事業名	28年度	27年度	比較	説明			
				内容	28年度	27年度	比較
<b>商工統計調査費</b>	<b>3,048</b>	<b>353</b>	<b>2,695</b>				
商工統計調査事業	3,048	353	2,695	統計調査員報酬	2,410	0	2,410
				消耗品費	300	264	36
<b>諸統計調査費</b>	<b>0</b>	<b>27,448</b>	<b>-27,448</b>				
諸統計調査事業	0	27,448	-27,448	統計調査員報酬	0	20,815	-20,815
				統計調査業務	0	2,396	-2,396
				電算関係委託料	0	2,220	-2,220
<b>監査委員費</b>	<b>25,832</b>	<b>26,596</b>	<b>-764</b>				
監査人件費	23,866	24,734	-868	職員数3人			
監査事業	1,966	1,862	104	費用弁償及び普通旅費	415	269	146
				印刷製本費	95	82	13
<b>交通安全対策費</b>	<b>35,242</b>	<b>40,303</b>	<b>-5,061</b>				
駐輪場維持管理事業	22,915	27,915	-5,000	前後駅有料駐輪場一部移転及び再整備工事費	0	11,340	-11,340
				駐輪場監視カメラ設置工事費	6,348	0	6,348
交通安全推進事業	2,935	3,163	-228	交通安全施設整備工事費	657	821	-164
交通安全対策事務事業	9,392	9,225	167	交通指導員	6,687	6,522	165
				消耗品費	1,094	1,150	-56
				光熱水費	1,002	927	75
<b>交通災害共済費</b>	<b>1,212</b>	<b>1,301</b>	<b>-89</b>				
尾交災事業	1,212	1,301	-89	通信運搬費	460	510	-50

### 3款 民生費

<b>社会福祉総務費</b>	<b>681,995</b>	<b>675,150</b>	<b>6,845</b>				
社会福祉人件費	128,959	135,288	-6,329	職員数20人			
福祉推進事業	67,843	76,177	-8,334	社会福祉協議会運営費補助金	62,005	70,289	-8,284
総合福祉会館維持管理事業	3,482	4,671	-1,189	施設清掃委託料	1,180	1,642	-462
				総合福祉会館管理委託料	1,143	1,344	-201
国民健康保険特別会計繰出事業	477,051	454,335	22,716	保険基盤安定繰出金（保険税軽減分）	132,620	115,384	17,236
				保険基盤安定繰出金（保険者支援分）	94,268	36,797	57,471
				職員給与費等繰出金	99,409	90,674	8,735
				その他国保特会繰出金	128,354	189,080	-60,726
社会福祉総務事務事業	4,660	4,679	-19	燃料費	40	108	-68
				保険料	69	41	28
<b>老人福祉費</b>	<b>783,223</b>	<b>744,319</b>	<b>38,904</b>				
老人福祉事業	48,587	51,253	-2,666	高齢者報償金等 …敬老祝金 100歳以上1人あたり10,000円 対象 50人 …99歳1人あたり5,000円 対象 30人 … 88歳1人あたり5,000円 対象270人  …敬老祝品 100歳以上50人	2,540	2,467	73
				在宅福祉推進活動委託料	9,916	5,823	4,093

事業名	28年度	27年度	比較	説明			
				内容	28年度	27年度	比較
(老人福祉事業)				配食サービス事業委託料	0	6,480	-6,480
				寝具クリーニング事業委託料	382	545	-163
				シルバー人材センター補助金	29,508	29,495	13
老人福祉センター運営事業	10,284	10,550	-266	指定管理者審査委員会報酬	35	0	35
				機器借上料	0	294	-294
老人憩いの家管理事業	3,805	4,305	-500	消耗品費	22	584	-562
老人扶助事業	7,363	8,261	-898	高齢者運転免許証自主返納支援事業負担金	50	240	-190
				日常生活用具給付等事業費	0	249	-249
				老人介護手当給付費	1,260	1,800	-540
老人福祉事務事業	2,558	409	2,149	通信運搬費	1,149	0	1,149
				電算関係委託料	1,016	0	1,016
利用者助成事業	456	676	-220	社会福祉法人等利用者負担減免措置事業費補助金	454	674	-220
介護保険特別会計繰出事業	710,170	668,865	41,305	現年度分介護給付費繰出金	513,418	500,631	12,787
				職員給与費等繰出金	66,201	73,931	-7,730
				事務費繰出金	91,418	70,804	20,614
				地域支援事業繰出金(介護予防事業)	12,625	4,267	8,358
				地域支援事業繰出金(包括的支援事業・任意事業)	19,919	12,754	7,165
				現年度分介護保険料軽減分繰出金	6,588	6,477	111
<b>心身障害者福祉費</b>	<b>1,033,476</b>	<b>960,171</b>	<b>73,305</b>				
心身障害児者福祉推進事業	58,066	53,935	4,131	電算関係委託料	6,952	11,203	-4,251
				基幹相談支援センター事業委託料	21,500	20,333	1,167
				電算関係借上料	4,117	5,225	-1,108
				成年後見センター運営負担金	2,395	1,810	585
				障害福祉推進事業補助金	8,000	0	8,000
心身障害児者扶助事業	968,780	898,798	69,982	心身障害者扶助費	109,004	104,067	4,937
				…1級～4級 A・B判定			
				特別障害者手当等給付費	21,567	24,132	-2,565
				自立支援医療費	45,000	59,717	-14,717
				訓練等給付費	206,489	136,797	69,692
				介護給付費	404,645	403,491	1,154
				療養介護医療費	3,636	4,548	-912
				地域生活支援費	74,222	61,498	12,724
心身障害者事務事業	6,630	7,438	-808	障害支援区分認定審査会委員報酬	920	1,200	-280
				障害者福祉事務	2,790	3,011	-221
				手話通訳業務	261	0	261
				印刷製本費	210	344	-134
				通信運搬費	235	131	104
				医師意見書作成委託料	552	980	-428
<b>福祉医療費</b>	<b>689,393</b>	<b>728,881</b>	<b>-39,488</b>				
福祉医療事業	689,172	728,618	-39,446	通信運搬費	804	1,119	-315

事業名	28年度	27年度	比較	説明			
				内容	28年度	27年度	比較
(福祉医療事業)				医療費審査支払委託料	8,500	9,707	-1,207
				電算関係借上料	5,353	5,353	0
				福祉医療助成費	669,804	707,598	-37,794
				…障害者	104,047	137,342	-33,295
				…子ども	322,013	326,095	-4,082
				…母子	47,835	47,328	507
				…後期高齢者医療	129,392	132,679	-3,287
				…精神障害者	66,517	64,154	2,363
				養育医療助成費	2,703	2,752	-49
老人保健事業	5	5	0	老人保健医療給付費	1	1	0
福祉医療事務事業	216	258	-42	印刷製本費	151	193	-42
<b>後期高齢者医療費</b>	<b>666,009</b>	<b>559,440</b>	<b>106,569</b>				
後期高齢者医療事業	666,009	559,440	106,569	後期高齢者医療療養給付費負担金	523,600	434,900	88,700
				後期高齢者医療広域連合事務費負担金	12,864	12,965	-101
				後期高齢者医療事務費繰出金	11,554	11,311	243
				後期高齢者医療保険基盤安定繰出金	117,991	100,264	17,727
<b>児童福祉総務費</b>	<b>1,934,706</b>	<b>1,878,089</b>	<b>56,617</b>				
児童福祉人件費	146,196	181,639	-35,443	職員数25人			
児童館等管理運営事業	186,664	113,134	73,530	児童館等業務	28,118	73,918	-45,800
				指定管理者審査委員会委員報酬	70	0	70
				光熱水費	1,494	3,470	-1,976
				修繕料	1,265	1,881	-616
				指定管理料	96,500	27,000	69,500
				非構造部材耐震化計画策定業務委託料	4,300	0	4,300
				放課後児童健全育成事業委託料	48,450	0	48,450
				児童館等整備工事費	2,105	485	1,620
				図書及び器具購入費	298	1,041	-743
児童福祉事務事業	1,601,846	1,583,316	18,530	家庭相談員報酬	7,584	4,809	2,775
				消耗品費	1,400	2,326	-926
				印刷製本費	734	158	576
				通信運搬費	1,018	1,330	-312
				機器借上料	280	652	-372
				児童手当費	1,200,000	1,250,040	-50,040
				児童福祉施設入所措置費	5,400	1,664	3,736
				心身障がい児通所・居宅サービス事業費	120,000	69,000	51,000
				児童扶養手当費	212,402	199,212	13,190
			母子自立支援給付金	1,950	2,850	-900	
<b>保育園費</b>	<b>1,557,226</b>	<b>1,463,920</b>	<b>93,306</b>				
保育人件費	572,661	557,533	15,128	職員数116人			
保育事業	984,565	906,387	78,178	長時間保育等業務	371,950	334,820	37,130

事業名	28年度	27年度	比較	説明			
				内容	28年度	27年度	比較
(保育事業)				ファミリーサポートセンター業務	0	2,047	-2,047
				消耗品費	10,566	10,638	-72
				修繕料	8,892	8,899	-7
				賄材料費	89,181	89,181	0
				広告料	124	0	124
				保育業務委託料	3,388	33,875	-30,487
				民間保育所等委託料	253,885	255,302	-1,417
				保育室業務委託料	14,791	14,791	0
				給食業務委託料	76,805	33,761	43,044
				子ども・子育て支援事業計画委託料	778	0	778
				土地等借上料	3,289	1,921	1,368
				保育園営繕工事費	36,843	0	36,843
				保育園備品購入費	2,726	3,912	-1,186
				民間保育所運営費補助金 …むつみ・からたけ・マミーナ保育園	40,813	44,313	-3,500
	<b>子育て世帯臨時特例給付費</b>	<b>0</b>	<b>32,208</b>	<b>-32,208</b>			
子育て世帯臨時特例給付金事業	0	32,208	-32,208	電算関係委託料	0	2,396	-2,396
				子育て世帯臨時特例給付金	0	28,047	-28,047
<b>生活保護総務費</b>	<b>29,839</b>	<b>26,321</b>	<b>3,518</b>				
生活保護事業	29,839	26,321	3,518	電算関係委託料	3,618	4,775	-1,157
				生活困窮者自立促進支援事業委託料	14,728	13,444	1,284
				生活困窮者学習等支援事業委託料	3,362	0	3,362
<b>扶助費</b>	<b>569,284</b>	<b>559,907</b>	<b>9,377</b>				
扶助事業	569,284	559,907	9,377	住宅支援給付費	0	433	-433
				生活扶助費	157,300	152,750	4,550
				住宅扶助費	93,300	92,944	356
				教育扶助費	2,401	1,741	660
				介護扶助費	14,849	15,678	-829
				医療扶助費	289,236	285,708	3,528
				生業扶助費	2,992	1,126	1,866
				就労自立給付金	750	750	0
<b>臨時福祉給付費</b>	<b>262,035</b>	<b>63,044</b>	<b>198,991</b>				
臨時福祉給付金事業	262,035	63,044	198,991	臨時福祉給付金業務	4,516	4,344	172
				通信運搬費	3,687	2,055	1,632
				手数料	1,577	732	845
				電算関係委託料	6,005	4,288	1,717
				臨時福祉給付金	246,000	51,000	195,000
<b>国民年金事務取扱費</b>	<b>23,347</b>	<b>23,102</b>	<b>245</b>				
国民年金人件費	21,736	21,491	245	職員数4人			
保険料徴収資料等作成事業	1,284	1,284	0	電算関係委託料	778	778	0

事業名	28年度	27年度	比較	説明			
				内容	28年度	27年度	比較
(保険料徴収資料等作成事業)				電算関係借上料	506	506	0
国民年金事業	327	327	0	普通旅費	49	49	0
<b>災害救助費</b>	<b>36</b>	<b>36</b>	<b>0</b>				
災害救助事業	36	36	0	り災害救助交付金	10	10	0

#### 4款 衛生費

<b>保健衛生総務費</b>	<b>119,707</b>	<b>117,758</b>	<b>1,949</b>				
保健衛生人件費	103,155	102,609	546	職員数17人			
保健衛生事業	16,552	15,149	1,403	一般診療所交付金 不妊検査及び不妊治療費等 助成金	5,595 2,850	5,444 1,650	151 1,200
<b>予防費</b>	<b>428,006</b>	<b>410,867</b>	<b>17,139</b>				
予防接種事業	179,447	188,920	-9,473	予防接種等業務 予防接種委託料 予防接種等費用助成金	0 177,500 1,244	9,445 178,248 524	-9,445 -748 720
各種診断事業	230,608	202,174	28,434	各種診断等業務報酬 母子保健嘱託医報酬 成人病診断等委託料 乳児及び妊婦健診委託料	12,125 6,173 131,948 72,104	0 6,173 123,016 65,426	12,125 0 8,932 6,678
予防事務事業	17,951	19,773	-1,822	健康講座等講師謝礼 消耗品費 印刷製本費 電算関係委託料 食生活改善事業委託料	2,506 1,507 2,720 11,048 170	1,585 1,371 2,360 14,397 60	921 136 360 -3,349 110
<b>環境衛生費</b>	<b>34,839</b>	<b>72,958</b>	<b>-38,119</b>				
環境衛生事業	24,914	62,663	-37,749	LED照明借上料 太陽光発電蓄電池設置工事 費 新エネルギーシステム設置 等補助金	1,915 0 1,000	4,381 25,758 8,000	-2,466 -25,758 -7,000
火葬場等使用委託事業	9,925	10,295	-370	火葬場等使用委託料	9,925	10,295	-370
<b>保健センター運営費</b>	<b>44,095</b>	<b>11,281</b>	<b>32,814</b>				
保健センター運営事業	44,095	11,281	32,814	修繕料 施設清掃委託料 保健センター改修工事費	1,049 1,893 32,400	898 2,442 0	151 -549 32,400
<b>休日診療所運営費</b>	<b>20,256</b>	<b>20,001</b>	<b>255</b>				
休日診療所運営事業	20,256	20,001	255	休日診療業務 医薬材料費	3,404 2,500	3,386 2,100	18 400
<b>公害対策費</b>	<b>6,256</b>	<b>7,292</b>	<b>-1,036</b>				
公害対策事業	6,224	7,209	-985	環境測定局保守点検業務委 託料 自動車騒音等常時監視業務 委託料	2,448 658	2,720 940	-272 -282
公害対策事務事業	32	83	-51	修繕料	10	50	-40
<b>清掃総務費</b>	<b>540,462</b>	<b>497,785</b>	<b>42,677</b>				
清掃人件費	71,320	74,007	-2,687	職員数13人			

事業名	28年度	27年度	比較	説明		比較	
				内容	28年度		27年度
東部知多衛生組合負担金事業	317,971	269,392	48,579	東部知多衛生組合負担金	317,971	269,392	48,579
清掃事業	149,870	152,935	-3,065	資源ごみ回収委託料	79,022	77,670	1,352
				資源ごみ処分委託料	47,437	51,839	-4,402
				資源ごみ回収交付金 …スチール 13円/kg、アルミ 46円/kg、ペットボトル 3円/kg 等	23,369	23,369	0
清掃事務事業	1,301	1,451	-150	消耗品費	158	296	-138
<b>塵芥処理費</b>	<b>163,481</b>	<b>166,716</b>	<b>-3,235</b>				
塵芥処理事業	126,093	126,172	-79	塵芥処理業務	9,665	9,894	-229
				修繕料	1,596	2,344	-748
				塵芥収集委託料	110,374	108,864	1,510
塵芥処理事務事業	2,938	5,173	-2,235	消耗品費	1,693	2,098	-405
				印刷製本費	856	2,648	-1,792
有機循環推進事業	31,771	32,386	-615	修繕料	740	900	-160
				環境調査委託料	456	700	-244
				産廃処分委託料	1,361	1,426	-65
有機循環推進事務事業	2,679	2,985	-306	消耗品費	2,210	2,513	-303
<b>し尿処理費</b>	<b>18,284</b>	<b>18,591</b>	<b>-307</b>				
し尿汲み取り事業	18,246	18,553	-307	し尿汲み取り委託料	18,161	18,432	-271
				し尿汲み取り券売捌委託料	85	121	-36
し尿処理事務事業	38	38	0	消耗品費	14	14	0

#### 5款 労働費

労働諸費	12,764	13,057	-293				
労働事業	12,764	13,057	-293	勤労会館管理業務	4,213	4,035	178
				消耗品費	151	151	0
				施設清掃委託料	875	930	-55
				機械保守委託料	1,089	1,166	-77
				図書及び器具購入費	0	346	-346
				職業訓練校事業協力金	61	37	24

#### 6款 農林水産業費

農業委員会費	7,399	7,417	-18				
農業委員会事業	7,399	7,417	-18	農業委員会委員報酬	4,251	4,251	0
				電算関係借上料	1,283	1,283	0
				有料道路通行料等	19	36	-17
<b>農業総務費</b>	<b>47,265</b>	<b>56,043</b>	<b>-8,778</b>				
農業総務人件費	39,562	48,215	-8,653	職員数8人			
農村環境改善センター管理事業	3,949	4,031	-82	改善センター機械保守委託料	495	582	-87
				農業総務事務等業務	452	816	-364
農業総務事務事業	3,754	3,797	-43	消耗品費	283	283	0
				光熱水費	1,752	1,752	0
				通信運搬費	89	46	43



事業名	28年度	27年度	比較	説明			
				内容	28年度	27年度	比較
(農業総務事務事業)				機器借上料	124	15	109
<b>農業振興費</b>	<b>13,193</b>	<b>10,452</b>	<b>2,741</b>				
農業振興事業	13,040	10,299	2,741	転作事務等	678	271	407
				新規就農給付金	1,500	750	750
				米生産調整推進対策奨励費補助金	5,328	3,820	1,508
				農地集積推進事業補助金	300	0	300
農地利用高度化事務事業	153	153	0	普通旅費	15	15	0
				事務研究会負担金	4	4	0
<b>畜産事業費</b>	<b>450</b>	<b>450</b>	<b>0</b>				
畜産事業	450	450	0	家畜防疫対策事業補助金	200	200	0
<b>農地費</b>	<b>73,403</b>	<b>34,273</b>	<b>39,130</b>				
土地改良事業	72,926	33,683	39,243	排水機維持管理業務	503	499	4
				樹木剪定・草刈委託料	3,004	952	2,052
				農業土木工事費	29,910	5,500	24,410
				農業農村多面的機能支助事業補助金	7,537	7,537	0
				県営土地改良施設耐震対策事業等負担金	13,180	800	12,380
				土地改良施設維持管理適正化事業負担金	3,647	2,865	782
				境川堰管理費負担金	160	200	-40
農地事務事業	477	590	-113	電算関係委託料	400	500	-100
<b>総合整備事業費</b>	<b>6,713</b>	<b>11,037</b>	<b>-4,324</b>				
農村集落家庭排水施設特別会計繰出事業	6,713	11,037	-4,324	農村集落家庭排水施設特別会計繰出金	6,713	11,037	-4,324
<b>地域農政推進対策事業費</b>	<b>5,903</b>	<b>574</b>	<b>5,329</b>				
地域農政推進対策事業	5,903	574	5,329	地域農政特別対策事業推進協議会委員報酬	70	140	-70
				農業振興地域整備計画策定委託料	5,463	0	5,463
<b>林業費</b>	<b>13</b>	<b>13</b>	<b>0</b>				
林務事務事業	13	13	0	林務団体負担金	10	10	0

#### 7款 商工費

<b>商工総務費</b>	<b>30,402</b>	<b>80,053</b>	<b>-49,651</b>				
商工人件費	27,136	29,184	-2,048	職員数5人			
商工総務事務事業	3,266	50,869	-47,603	前後駅前広場イベント委託料	3,000	0	3,000
				公共施設巡回バス負担金	0	50,256	-50,256
				日本貿易振興機構負担金	100	0	100
<b>商工振興費</b>	<b>136,202</b>	<b>140,378</b>	<b>-4,176</b>				
商工業振興補助事業	32,202	36,378	-4,176	小規模事業指導費補助金	20,000	20,000	0
				街路灯等維持管理事業費補助金	1,320	1,320	0
				街路灯等電灯料補助金	650	651	-1
				小規模企業等振興資金信用保証料助成金	2,435	3,478	-1,043
				小規模事業者経営改善資金利子補給	550	1,100	-550
				経済環境適応資金信用保証料助成金	2,000	4,000	-2,000
商工業振興預託事業	104,000	104,000	0	小規模企業等振興資金預託金	100,000	100,000	0

事業名	28年度	27年度	比較	説明		比較	
				内容	28年度		27年度
<b>観光費</b>	<b>9,257</b>	<b>14,906</b>	<b>-5,649</b>				
観光振興補助事業	7,288	12,704	-5,416	市観光協会補助金	7,090	12,500	-5,410
				双峰会補助金	90	96	-6
観光事務事業	1,869	2,102	-233	消耗品費	55	550	-495
				印刷製本費	240	0	240
				PRキャラクターイベント参加負担金	22	0	22
観光施設整備事業	100	100	0	修繕料	100	100	0
<b>消費者行政推進費</b>	<b>2,053</b>	<b>1,702</b>	<b>351</b>				
消費者行政推進事業	2,053	1,702	351	消費生活相談員等謝礼	810	590	220
				普通旅費	56	69	-13
				消耗品費	510	510	0

### 8款 土木費

<b>土木総務費</b>	<b>86,687</b>	<b>95,241</b>	<b>-8,554</b>				
土木総務人件費	83,650	92,174	-8,524	職員数15人			
土木総務事務事業	3,037	3,067	-30	普通旅費	393	421	-28
				愛知県都市整備協会負担金	710	712	-2
<b>維持管理総務費</b>	<b>23,619</b>	<b>9,799</b>	<b>13,820</b>				
道路台帳管理事業	8,835	7,614	1,221	道路台帳修正業務委託料	8,835	7,614	1,221
維持管理総務事務事業	14,784	2,185	12,599	AED借上料	218	0	218
				前後駅鳩除け対策負担金	12,360	0	12,360
<b>道路維持費</b>	<b>259,357</b>	<b>253,534</b>	<b>5,823</b>				
道路維持事業	232,713	227,836	4,877	道路等維持作業委託料	109,350	106,395	2,955
				調査測量設計等委託料	12,300	7,869	4,431
				道路等維持修繕工事費	93,440	96,160	-2,720
				…道路(舗装・排水)修繕 外			
道路管理事業	26,644	25,698	946	調査測量設計等委託料	21,310	21,988	-678
				道路用地購入費	5,000	3,000	2,000
				物件移転等補償費	250	500	-250
<b>道路新設改良費</b>	<b>143,700</b>	<b>271,015</b>	<b>-127,315</b>				
道路新設改良事業	143,600	270,900	-127,300	調査測量設計等委託料	3,000	5,000	-2,000
				道路新設改良舗装工事費	140,000	101,000	39,000
				耐震補強工事費	0	162,600	-162,600
道路新設改良事務事業	100	115	-15	消耗品費	80	85	-5
<b>交通安全施設費</b>	<b>20,000</b>	<b>24,000</b>	<b>-4,000</b>				
交通安全施設整備事業	17,000	21,000	-4,000	交通安全施設整備工事費	17,000	21,000	-4,000
				…道路反射鏡設置、道路区画線設置 外			
交通安全施設維持事業	3,000	3,000	0	交通安全施設修繕料	3,000	3,000	0
				…道路反射鏡修繕、照明灯修繕 外			
<b>河川新設改良費</b>	<b>16,906</b>	<b>19,518</b>	<b>-2,612</b>				
河川改修事業	16,400	19,012	-2,612	調査測量設計等委託料	3,200	5,060	-1,860

事業名	28年度	27年度	比較	説明			
				内容	28年度	27年度	比較
(河川改修事業)				河川改修工事費	13,200	13,952	-752
河川新設改良事務事業	506	506	0	水位計保守点検委託料	209	209	0
<b>河川維持費</b>	<b>16,310</b>	<b>16,391</b>	<b>-81</b>				
河川維持修繕事業	15,599	15,599	0	河川等維持作業委託料	10,800	10,800	0
河川管理事務事業	711	792	-81	光熱水費	711	792	-81
<b>都市計画総務費</b>	<b>131,783</b>	<b>133,455</b>	<b>-1,672</b>				
都市計画人件費	83,125	79,302	3,823	職員数15人			
都市計画調査事業	1,859	2,028	-169	都市マスタープラン策定委員報酬	267	419	-152
				都市計画基礎調査等委託料	1,336	1,293	43
都市計画事務事業	46,799	52,125	-5,326	空家等対策協議会委員報酬	150	0	150
				食糧費	25	13	12
				空家等対策実態調査委託料	5,206	0	5,206
				都市計画決定関連委託料	2,996	0	2,996
				住宅・建築物安全ストック形成事業補助金	24,178	40,245	-16,067
				同居リフォーム促進事業補助金	3,000	0	3,000
				親との同居・近居購入費補助金	730	0	730
<b>土地区画整理費</b>	<b>1,246</b>	<b>60,159</b>	<b>-58,913</b>				
土地区画整理事務事業	1,246	60,159	-58,913	都市計画決定図書作成委託料	972	2,700	-1,728
				阿野平地土地区画整理事業補助金	0	57,100	-57,100
<b>街路事業費</b>	<b>549,566</b>	<b>334,236</b>	<b>215,330</b>				
桜ヶ丘沓掛線改良事業	547,150	331,211	215,939	調査測量設計等委託料	19,500	5,349	14,151
				桜ヶ丘沓掛線改良工事費	505,000	305,000	200,000
				桜ヶ丘沓掛線用地購入費	8,640	8,236	404
				桜ヶ丘沓掛線物件移転補償費	14,000	12,386	1,614
街路事務事業	2,416	3,025	-609	修繕料	100	250	-150
				樹木剪定・草刈委託料	1,100	477	623
				撤去解体等工事費	0	150	-150
<b>公園事業費</b>	<b>141,627</b>	<b>139,460</b>	<b>2,167</b>				
二村山緑地整備事業	2,777	2,807	-30	樹木剪定・草刈委託料	2,432	2,327	105
				公園施設維持管理工事費	345	480	-135
公園施設改修事業	26,190	28,602	-2,412	公園施設改修工事費	26,190	28,602	-2,412
				…街区公園改修工事 外			
公園施設維持管理事業	109,908	106,958	2,950	光熱水費	9,120	8,508	612
				修繕料	5,950	5,589	361
				樹木剪定・草刈委託料	72,802	69,836	2,966
				維持管理委託料	14,490	14,700	-210
				備品購入費	0	117	-117
公園事務事業	1,027	1,093	-66	都市計画業務	797	759	38
				普通旅費	19	73	-54
				事務研究会等負担金	10	30	-20

事業名	28年度	27年度	比較	説明		比較	
				内容	28年度		27年度
大原公園整備事業	1,725	0	1,725	調査測量設計等委託料	1,725	0	1,725
<b>都市下水路費</b>	<b>727,873</b>	<b>709,560</b>	<b>18,313</b>				
下水道事業特別会計繰出事業	727,873	709,560	18,313	下水道事業特別会計繰出金	727,873	709,560	18,313
<b>都市改造費</b>	<b>41,830</b>	<b>51,116</b>	<b>-9,286</b>				
有料駐車場事業特別会計繰出事業	41,830	51,116	-9,286	有料駐車場事業特別会計繰出金	41,830	51,116	-9,286
<b>緑化事業費</b>	<b>7,503</b>	<b>18,440</b>	<b>-10,937</b>				
緑化対策事業	340	340	0	緑化種苗生産振興事業補助金	300	300	0
花と緑推進事業	6,671	17,386	-10,715	消耗品費	2,065	3,325	-1,260
				緑化推進委託料	300	0	300
				都市緑化フェア会場設営等委託料	0	7,700	-7,700
				都市緑化推進事業補助金	1,500	2,250	-750
緑化事務事業	492	714	-222	消耗品費	205	369	-164

### 9款 消防費

<b>常備消防費</b>	<b>544,094</b>	<b>528,026</b>	<b>16,068</b>				
消防人件費	471,834	457,518	14,316	職員数77名			
常備消防活動事業	14,487	12,384	2,103	消防職員表彰報償品費	10	0	10
				研修旅費	1,080	681	399
				消防学校等負担金	5,180	3,609	1,571
				事務研究会等負担金	285	209	76
常備消防設備維持管理事業	34,369	38,043	-3,674	光熱水費	10,835	11,794	-959
				修繕料	4,697	5,609	-912
				施設清掃委託料	4,544	4,908	-364
				機械器具保守点検等委託料	8,136	9,067	-931
				消防車積載用等備品購入費	3,011	3,114	-103
常備消防事務事業	23,404	20,081	3,323	消防交際費	70	100	-30
				消耗品費	9,365	8,266	1,099
				機器借上料	1,491	998	493
				図書及び器具購入費	4,448	2,306	2,142
<b>非常備消防費</b>	<b>38,908</b>	<b>37,879</b>	<b>1,029</b>				
非常備消防活動事業	38,908	37,879	1,029	消耗品費	2,570	1,961	609
				修繕料	1,540	1,390	150
				消防車積載用等備品購入費	2,971	2,986	-15
				消防団出動及び訓練等交付金	2,540	2,380	160
<b>消防施設費</b>	<b>75,741</b>	<b>76,438</b>	<b>-697</b>				
消防施設設置事業	62,057	67,288	-5,231	AED借上料	1,656	0	1,656
				防火水槽新設等工事費	12,528	10,152	2,376
				小型はしご車購入費	0	37,044	-37,044
				高規格救急車購入費	31,026	0	31,026
				立上り消火栓設置等補助金	2,205	2,955	-750
				通信共同化使用料等負担金	14,590	16,932	-2,342

事業名	28年度	27年度	比較	説明			
				内容	28年度	27年度	比較
消防施設維持管理事業	13,684	9,150	4,534	修繕料	670	1,804	-1,134
				貯水槽清掃・点検委託料	1,653	0	1,653
				消防庁舎設備等工事費	3,359	0	3,359
				消火栓設置負担金	2,200	1,100	1,100
<b>災害対策費</b>	<b>24,218</b>	<b>27,487</b>	<b>-3,269</b>				
災害対策事業	11,467	10,659	808	消耗品費	7,707	5,665	2,042
				訓練会場整備委託料	1,766	1,820	-54
				災害時協力井戸水質等分析調査委託料	389	389	0
				防災用備品購入費	846	1,837	-991
災害対策事務事業	12,751	16,828	-4,077	防災専門員報酬	4,659	4,620	39
				市防災行政無線用サーバー購入費	0	3,996	-3,996
				防災行政無線運営協議会負担金	1,499	1,529	-30

### 10款 教育費

<b>教育委員会費</b>	<b>2,882</b>	<b>3,039</b>	<b>-157</b>				
教育委員会事務事業	2,882	3,039	-157	委員報酬	2,384	2,466	-82
				教育委員会交際費	80	120	-40
<b>事務局費</b>	<b>84,506</b>	<b>96,202</b>	<b>-11,696</b>				
事務局人件費	70,063	83,156	-13,093	職員数10人			
学校プール開放事業	7,928	8,234	-306	学校プール管理業務委託料	7,854	8,154	-300
事務局事務事業	6,515	4,812	1,703	通信運搬費	2,237	533	1,704
				電算関係委託料	465	292	173
<b>教育振興費</b>	<b>334,575</b>	<b>303,869</b>	<b>30,706</b>				
教育振興事業	41,620	37,757	3,863	部活動外部指導者等謝礼	3,549	3,924	-375
				定住外国人日本語教育推進 プレクラス・プレスクール事業委託料	5,198	2,238	2,960
				協同の学び推進事業委託料	1,310	0	1,310
				イングリッシュキャンプ事業委託料	302	0	302
				プレクラス輸送タクシー使用料	180	450	-270
				通信運搬費	0	10	-10
教育振興補助事業	113,538	102,065	11,473	私立幼稚園就園奨励費補助金	79,202	73,119	6,083
				幼児授業料補助金	1,120	1,120	0
				部活動運営費補助金	10,299	10,299	0
				私立高等学校等就学助成金	11,950	12,550	-600
				学び応援奨学金	1,500	0	1,500
				ふるさと応援奨学金	4,500	0	4,500
教育相談事業	6,424	6,618	-194	適応指導専門医報酬	60	200	-140
				通信運搬費	149	209	-60
教育振興事務事業	172,993	157,429	15,564	スクールソーシャルワーカー報酬	8,643	0	8,643
				教員補助業務	40,090	38,683	1,407
				養護教員補助業務	6,215	3,887	2,328
				定住外国人日本語教育推進事業業務	12,682	11,516	1,166

事業名	28年度	27年度	比較	説明			
				内容	28年度	27年度	比較
(教育振興事務事業)				どよう塾実施業務	578	0	578
				バス等借上料	6,641	7,950	-1,309
				派遣職員負担金	12,220	10,500	1,720
<b>学校管理費</b>	<b>451,618</b>	<b>485,062</b>	<b>-33,444</b>				
小学校施設維持管理事業	245,244	282,765	-37,521	修繕料	23,328	24,545	-1,217
				校舎等改修工事設計委託料	14,058	2,340	11,718
				工事監理費委託料	0	8,100	-8,100
				各小学校営繕工事費	207,531	247,388	-39,857
小学校管理事務事業	206,374	202,297	4,077	校医報酬	11,257	11,527	-270
				光熱水費	51,322	51,970	-648
				電算関係委託料	9,440	8,219	1,221
				電算関係借上料	30,144	19,466	10,678
				機器借上料	1,304	1,427	-123
				管理用備品購入費	12,144	17,297	-5,153
<b>教育振興費</b>	<b>61,089</b>	<b>70,230</b>	<b>-9,141</b>				
小学校教育振興事業	36,764	45,575	-8,811	消耗品費	13,033	18,930	-5,897
				教材費	12,386	15,362	-2,976
				競馬場寄附非対象校備品購入費	400	0	400
小学校教育振興補助事業	6,330	6,402	-72	学力検査等負担金	2,159	2,079	80
				日本スポーツ振興センター負担金	3,591	3,743	-152
小学校扶助事業	17,995	18,253	-258	要保護・準要保護就学援助費	16,629	16,629	0
				特別支援教育就学奨励費	1,366	1,624	-258
<b>学校管理費</b>	<b>312,073</b>	<b>130,605</b>	<b>181,468</b>				
中学校人件費	7,050	4,690	2,360	職員数3人			
中学校施設維持管理事業	212,844	32,606	180,238	修繕料	13,997	14,572	-575
				校舎等改修工事設計委託料	6,727	1,461	5,266
				各中学校営繕工事費	191,971	16,419	175,552
中学校管理事務事業	92,179	93,309	-1,130	学校用務員業務	3,248	6,380	-3,132
				消耗品費	12,485	9,189	3,296
				光熱水費	27,120	28,266	-1,146
				電算関係借上料	14,244	12,632	1,612
				機器借上料	853	604	249
				管理用備品購入費	6,607	7,772	-1,165
<b>教育振興費</b>	<b>48,592</b>	<b>63,152</b>	<b>-14,560</b>				
中学校教育振興事業	18,247	34,578	-16,331	消耗品費	8,245	16,135	-7,890
				教材費	3,980	12,400	-8,420
中学校教育振興補助事業	3,760	3,816	-56	学力検査等負担金	1,626	1,598	28
				日本スポーツ振興センター負担金	1,985	2,069	-84
中学校扶助事業	26,585	24,758	1,827	要保護・準要保護就学援助費	25,526	23,370	2,156
				特別支援教育就学奨励費	1,059	1,388	-329

事業名	28年度	27年度	比較	説明		比較	
				内容	28年度		27年度
<b>社会教育総務費</b>	<b>63,628</b>	<b>62,832</b>	<b>796</b>				
社会教育人件費	58,106	58,141	-35	職員数9人			
社会教育活動事業	2,525	1,576	949	社会教育等業務 社会教育委員連絡協議会負担金	1,055	0	1,055
社会教育関係団体補助事業	2,997	3,115	-118	青少年健全育成モデル地区補助金 豊明市文化系ジュニアクラブ補助金	17 270 1,845	44 270 1,963	-27 0 -118
<b>公民館費</b>	<b>32,525</b>	<b>19,982</b>	<b>12,543</b>				
公民館活動事業	3,608	3,493	115	公民館講座講師謝礼	773	634	139
公民館維持管理事業	28,917	16,489	12,428	公民館営繕工事費 南部公民館空調設備更新工事費 公民館備品購入費	400 14,148 0	1,748 0 346	-1,348 14,148 -346
<b>図書館費</b>	<b>103,167</b>	<b>109,159</b>	<b>-5,992</b>				
図書館人件費	37,913	44,989	-7,076	職員数5人			
図書館活動事業	36,051	34,402	1,649	司書業務等 消耗品費 図書館資料購入費	15,808 4,684 14,000	15,214 4,041 14,000	594 643 0
図書館維持管理事業	28,605	29,136	-531	修繕料 電算関係委託料 機械器具等保守委託料 電算関係借上料 図書館営繕工事費	1,242 488 3,525 6,676 748	2,377 1,024 3,796 6,426 0	-1,135 -536 -271 250 748
視聴覚ライブラリー事業	598	632	-34	修繕料 視聴覚ライブラリー用備品購入費	108 324	141 324	-33 0
<b>文化財保護費</b>	<b>14,535</b>	<b>11,406</b>	<b>3,129</b>				
文化財保護事業	14,535	11,406	3,129	文化財保護委員会委員等報酬 史跡整備等作業 費用弁償及び普通旅費 印刷製本費 測量委託料	471 203 149 546 2,362	436 182 25 319 0	35 21 124 227 2,362
<b>市史編さん費</b>	<b>2,857</b>	<b>2,857</b>	<b>0</b>				
市史編さん事業	2,857	2,857	0	社会教育指導員報酬 複写機使用料	1,873 100	1,873 109	0 -9
<b>文化広場費</b>	<b>6,700</b>	<b>7,087</b>	<b>-387</b>				
文化広場管理事業	6,700	7,087	-387	指定管理者審査委員会委員報酬 指定管理料 勅使会館備品購入費	30 6,659 0	30 6,700 346	0 -41 -346
<b>文化会館費</b>	<b>251,186</b>	<b>217,784</b>	<b>33,402</b>				
文化会館人件費	28,131	27,935	196	職員数5人			
文化振興事業	20,931	20,550	381	文化会館自主事業等委託料 …歌謡、児童合唱団、市民美術展外	14,019	16,019	-2,000

事業名	28年度	27年度	比較	説明			
				内容	28年度	27年度	比較
(文化振興事業)				国民文化祭運営委託料	2,565	0	2,565
				著作権使用料	196	327	-131
文化会館維持管理事業	202,124	169,299	32,825	舞台設備等保守委託料	7,826	9,938	-2,112
				機械設備等保守委託料	8,652	11,485	-2,833
				舞台関係総合業務委託料	26,285	21,384	4,901
				調査設計等委託料	27,141	20,639	6,502
				文化会館営繕工事費	70,036	45,507	24,529
<b>青少年対策費</b>	<b>65,477</b>	<b>49,105</b>	<b>16,372</b>				
青少年対策事業	34,159	22,564	11,595	放課後子ども教室運営等業務	4,739	14,187	-9,448
				講座等講師謝礼	1,268	1,397	-129
				消耗品費	2,059	2,697	-638
				成人式会場設営等委託料	1,578	1,578	0
				放課後子ども教室運営業務委託料	22,032	0	22,032
				放課後子ども教室備品購入費	0	259	-259
野外教育施設事業	31,318	26,541	4,777	設計監理委託料	0	25,492	-25,492
				撤去解体等工事費	30,321	0	30,321
<b>陶芸の館費</b>	<b>2,790</b>	<b>2,841</b>	<b>-51</b>				
陶芸の館管理事業	2,790	2,841	-51	清掃等委託料	435	486	-51
<b>保健体育総務費</b>	<b>31,906</b>	<b>38,729</b>	<b>-6,823</b>				
体育人件費	15,912	23,032	-7,120	職員数3人			
スポーツ振興事業	1,826	1,763	63	消耗品費	744	619	125
				学校体育施設開放用備品購入費	454	519	-65
各種大会事業	4,127	3,862	265	レクリエーションスポーツ教室開催委託料	140	175	-35
				スポーツ講演会開催委託料	300	0	300
体育補助金事業	6,744	6,683	61	レクリエーション協会補助金	495	619	-124
				スポーツクラブ補助金	2,028	1,778	250
保健体育総務事務事業	3,297	3,389	-92	費用弁償及び普通旅費	309	383	-74
<b>体育施設費</b>	<b>105,090</b>	<b>78,484</b>	<b>26,606</b>				
体育施設維持管理事業	79,143	76,416	2,727	燃料費	11	0	11
				指定管理料	68,203	64,637	3,566
				土地等借上料	4,882	5,118	-236
体育施設整備事業	25,947	2,068	23,879	福祉体育館等営繕工事費	23,803	0	23,803
				豊明中学校グラウンド夜間照明設備改修工事	2,144	2,068	76
<b>学校給食費</b>	<b>600,039</b>	<b>603,702</b>	<b>-3,663</b>				
給食センター人件費	134,266	133,997	269	職員数26人			
給食センター活動事業	333,478	356,901	-23,423	学校給食センター運営委員会委員報酬	90	60	30
				給食調理洗浄業務	16,843	15,868	975
				賄材料費	288,899	293,443	-4,544
				電算関係委託料	1,709	1,709	0
				学校給食配送委託料	12,292	31,893	-19,601



事業名	28年度	27年度	比較	説明			
				内 容	28年度	27年度	比較
給食センター維持管理事業	78,375	94,535	-16,160	光熱水費	40,176	37,822	2,354
				機器等保守委託料	1,238	1,105	133
				営繕工事費	21,456	37,175	-15,719
給食センター施設整備事業	53,920	18,269	35,651	給食センター備品購入費	53,920	18,269	35,651

#### 1 1 款 災害復旧費

農業土木災害復旧費	50	50	0				
農業土木災害復旧事業	50	50	0				0
道路河川災害復旧費	50	50	0				
道路河川災害復旧事業	50	50	0				0

#### 1 2 款 公債費

元金	1,077,335	1,035,684	41,651				
公債費元金償還事業	1,077,335	1,035,684	41,651	長期債元金	1,077,335	1,035,684	41,651
				…財務省財政融資資金	620,008	580,649	39,359
				…簡易生命保険資金	104,299	101,912	2,387
利子	112,835	124,840	-12,005				
公債費利子償還事業	112,835	124,840	-12,005	長期債利子	112,144	124,149	-12,005
				…財務省財政融資資金	84,939	86,608	-1,669
				…簡易生命保険資金	12,275	15,262	-2,987

#### 1 3 款 諸支出金

財政調整基金費	644	676	-32				
財政調整基金積立事業	644	676	-32				
教育施設建設及び整備基金費	22	17	5				
教育施設建設及び整備基金積立事業	22	17	5				
公共施設建設及び整備基金費	126	1	125				
公共施設建設及び整備基金積立事業	126	1	125				
減債基金費	1	1	0				
減債基金積立事業	1	1	0				

#### 1 4 款 予備費

予備費	30,000	30,000	0				
予備費	30,000	30,000	0				

国民健康保険特別会計予算概要	28年度	7,697,900
	27年度	7,696,600
	比較	1,300

事業名	28年度	27年度	比較	説明			
				内容	28年度	27年度	比較
一般管理費	79,377	73,777	5,600				
国民健康保険人件費	63,412	61,588	1,824	職員数8人			
保険給付事業	12,412	8,764	3,648	通信運搬費	4,309	699	3,610
				保険給付事務委託料	4,775	4,771	4
一般管理事務事業	3,553	3,425	128	窓口受付業務	1,810	1,303	507
				電算関係委託料	206	584	-378
連合会負担金	662	677	-15				
連合会負担金事業	662	677	-15	国保団体連合会への豊明市分の負担金額			
賦課徴収費	19,203	16,053	3,150				
賦課徴収事業	19,203	16,053	3,150	電算関係委託料(保険税電算事務等)	11,137	8,191	2,946
				電算関係借上料(基幹業務システム)	3,564	3,564	0
滞納処分費	22	22	0				
滞納処分事業	22	22	0	国保税滞納に係る郵送費等			
運営協議会費	146	146	0				
運営協議会事業	146	146	0	国民健康保険運営協議会の運営に係る諸経費			
一般被保険者療養給付費	3,834,778	3,662,302	172,476				
一般被保険者療養給付事業	3,834,778	3,662,302	172,476	一般被保険者が病院等で受けた治療費のうち保険者負担額			
退職被保険者等療養給付費	130,200	315,084	-184,884				
退職被保険者等療養給付事業	130,200	315,084	-184,884	退職被保険者等が病院等で受けた治療費のうち保険者負担額			
一般被保険者療養費	46,437	44,125	2,312				
一般被保険者療養事業	46,437	44,125	2,312	一般被保険者のコルセット等の装具代のうち保険者負担額			
退職被保険者等療養費	1,596	3,863	-2,267				
退職被保険者等療養事業	1,596	3,863	-2,267	退職被保険者等のコルセット等の装具代のうち保険者負担額			
審査支払委託料	11,082	11,082	0				
審査支払委託事業	11,082	11,082	0	国保連合会に対するレセプト等の審査費用			
一般被保険者高額療養費	430,756	411,382	19,374				
一般被保険者高額療養事業	430,756	411,382	19,374	一般被保険者の高額になった治療費のうち保険者負担額			
退職被保険者等高額療養費	17,670	43,212	-25,542				
退職被保険者等高額療養事業	17,670	43,212	-25,542	退職被保険者等の高額になった治療費のうち保険者負担額			
一般被保険者高額介護合算療養費	150	150	0				
一般被保険者高額介護合算療養事業	150	150	0	一般被保険者の国保と介護治療費の合計額が高額になった時の保険者負担額			

事業名	28年度	27年度	比較	説明
				内容
退職被保険者等高額介護合算療養費	91	91	0	
退職被保険者等高額介護合算療養事業	91	91	0	退職被保険者等の国保と介護治療費の合計額が高額になった時の保険者負担額
一般被保険者移送費	10	10	0	
一般被保険者移送事業	10	10	0	一般被保険者の移送に係る治療費のうち保険者負担額
退職被保険者等移送費	10	10	0	
退職被保険者等移送事業	10	10	0	退職被保険者等の移送に係る治療費のうち保険者負担額
出産育児一時金	33,600	33,600	0	
出産育児事業	33,600	33,600	0	国保加入者の出産に係る給付事業
支払事務委託料	17	17	0	
支払事務委託事業	17	17	0	出産育児一時金支払に係る事務委託事業
葬祭費	5,400	5,400	0	
葬祭事業	5,400	5,400	0	国保加入者の葬祭に係る給付事業
後期高齢者支援金	1,002,111	989,995	12,116	
後期高齢者支援金事業	1,002,111	989,995	12,116	保険者が後期高齢者医療費として支払う支援金(後期高齢者75歳以上)
後期高齢者関係事務費 拠出金	62	67	-5	
後期高齢者関係事務費 拠出金事業	62	67	-5	保険者が後期高齢者事務費として支払う支援金
前期高齢者納付金	1,392	1,742	-350	
前期高齢者納付金事業	1,392	1,742	-350	保険者が前期高齢者医療費として支払う納付金(前期高齢者65歳以上75歳未満)
前期高齢者関係事務費 拠出金	64	67	-3	
前期高齢者関係事務費 拠出金事業	64	67	-3	保険者が前期高齢者事務費として支払う納付金
老人保健医療費拠出金	1	1	0	
老人保健医療費拠出事業	1	1	0	保険者が老人保健医療費として支払う拠出金
老人保健事務費拠出金	32	32	0	
老人保健事務費拠出事業	32	32	0	保険者が老人保健事務費として支払う拠出金
介護納付金	347,490	387,207	-39,717	
介護納付金事業	347,490	387,207	-39,717	保険者が介護納付金として支払う拠出金
高額医療費拠出金	160,598	167,231	-6,633	
高額医療費拠出事業	160,598	167,231	-6,633	治療費の高額出費に対する県内の市町村が出費する拠出金(80万円以上の高額医療費)
保険財政共同安定化事業 拠出金	1,476,106	1,431,406	44,700	
保険財政共同安定化事業 拠出事業	1,476,106	1,431,406	44,700	治療費の出費に対する県内の市町村が出費する拠出金(1円以上80万円未満の医療費)
特定健康診査等事業費	56,070	55,618	452	
特定健康診査等事業	56,070	55,618	452	特定健診、特定保健指導に係る事務費、委託料等の諸経費

事業名	28年度	27年度	比較	説明内容			
保健衛生普及費	7,871	7,304	567				
保健衛生普及事業	7,871	7,304	567	訪問指導等事務報酬	1,337	1,324	13
				消耗品費	1,606	846	760
				健康増進事業費補助金	135	180	-45
国民健康保険財政調整基金費	1	1	0				
国民健康保険財政調整基金積立事業	1	1	0	国保財政調整基金の積立金			
利子	813	813	0				
一時借入金利子償還事業	813	813	0	市中金融機関からの借入利息			
一般被保険者保険税還付金	3,713	3,744	-31				
一般被保険者保険税還付事業	3,713	3,744	-31	一般被保険者の保険税の還付金			
退職被保険者等保険税還付金	100	100	0				
退職被保険者等保険税還付事業	100	100	0	退職被保険者等の保険税の還付金			
償還金	10	10	0				
返還事業	10	10	0	一般被保険者の療養給付費等負担金（国庫支出金）の返還金			
一般被保険者還付加算金	250	250	0				
一般被保険者還付加算事業	250	250	0	一般被保険者の保険税の還付加算金			
退職被保険者等還付加算金	9	9	0				
退職被保険者等還付加算事業	9	9	0	退職被保険者等の保険税の還付加算金			
予備費	30,000	30,000	0				
予備費	30,000	30,000	0				

下水道事業特別会計予算概要	28年度	1,363,700
	27年度	1,286,600
	比較	77,100

事業名	28年度	27年度	比較	説明内容			
一般管理費	149,569	133,809	15,760				
下水道人件費	39,182	32,975	6,207	職員数5人			
使用料徴収事業	67,829	62,934	4,895	料金徴収等委託料	22,937	23,185	-248
				公営企業会計移行業務委託料	6,048	2,376	3,672
				料金徴収事務負担金	37,543	36,856	687
一般管理事務事業	42,157	37,499	4,658	普通旅費	119	127	-8
				消費税及び地方消費税 生活扶助世帯排水設備改造費 補助金	40,766	35,923	4,843
水洗化資金補助事業	401	401	0		400	400	0
流域関連維持管理費	325,112	297,946	27,166				
流域関連維持管理事業	319,474	293,224	26,250	修繕料	3,532	3,175	357
				マンホールポンプ保守点検委託料	6,195	6,911	-716
				管渠清掃等委託料	14,253	19,060	-4,807
				管渠工事費 …マンホール蓋取替等工事 外	44,900	23,485	21,415
				境川流域下水道維持管理費負担金	246,438	236,350	10,088
雨水施設維持管理事業	5,638	4,722	916	雨水施設管理業務委託料	3,602	3,222	380
建設管理費	36,447	27,782	8,665				
下水道建設人件費	11,529	11,749	-220	職員数1人			
流域下水道事業	24,511	15,678	8,833	流域下水道事業建設負担金	24,423	15,577	8,846
				流域下水道推進協議会等負担金	88	101	-13
下水道建設事務事業	202	131	71	普通旅費	136	60	76
受益者負担金徴収事業	205	224	-19	通信運搬費	25	40	-15
建設費	53,202	24,643	28,559				
公共下水道築造事業	53,202	24,643	28,559	管渠設計等委託料	20,067	12,021	8,046
				管渠等築造工事費	31,229	10,716	20,513
元金	631,923	619,135	12,788				
公債費元金償還事業	631,923	619,135	12,788	長期債元金	631,923	619,135	12,788
利子	164,447	180,285	-15,838				
公債費利子償還事業	164,447	180,285	-15,838	長期債利子	164,308	180,146	-15,838
予備費	3,000	3,000	0				
予備費	3,000	3,000	0				

土地取得特別会計予算概要	28年度	800
	27年度	9,100
	比較	-8,300

事業名	28年度	27年度	比較	説明内容			
土地取得費	556	306	250				
土地取得事業	556	306	250	測量設計等委託料	556	306	250
土地開発基金費	244	311	-67				
土地開発基金繰出事業	244	311	-67	土地開発基金繰出金 …基金預金利子 …運用利息	244	311	-67
土地開発基金償還金	0	8,483	-8,483				
土地開発基金償還事業	0	8,483	-8,483	土地開発基金への償還金	0	8,483	-8,483

墓園事業特別会計予算概要	28年度	24,100
	27年度	23,600
	比較	500

事業名	28年度	27年度	比較	説明内容			
一般管理費	13,237	12,667	570				
墓園維持管理事業	8,334	8,396	-62	光熱水費	710	768	-58
				清掃等委託料	726	730	-4
墓園管理基金積立事業	1,667	1,799	-132	墓園管理基金積立金	1,667	1,799	-132
一般管理事務事業	3,236	2,472	764	永代使用料還付金	3,179	2,427	752
墓園建設費	986	986	0				
墓園用地借上事業	16	16	0	土地借上料	16	16	0
墓園建設事業	970	970	0	墓園用地購入費	970	970	0
元金	8,128	8,128	0				
公債費元金償還事業	8,128	8,128	0	長期債元金	8,128	8,128	0
利子	749	819	-70				
公債費利子償還事業	749	819	-70	長期債利子	721	791	-70
				一時借入金利子	28	28	0
予備費	1,000	1,000	0				
予備費	1,000	1,000	0				

農村集落家庭排水施設特別会計予算概要	28年度	64,800
	27年度	69,300
	比較	-4,500

事業名	28年度	27年度	比較	説明内容			
一般管理費	9,492	9,404	88				
家庭排水人件費	5,571	5,282	289	職員数1人			
使用料徴収事業	2,580	2,508	72	料金徴収事務負担金	2,549	2,477	72
一般管理事務事業	1,341	1,614	-273	消費税及び地方消費税	1,200	1,466	-266
維持管理費	47,524	52,112	-4,588				
排水施設維持管理事業	47,524	52,112	-4,588	光熱水費	8,759	8,375	384
				修繕料	1,362	1,362	0
				調査測量等委託料	2,143	6,268	-4,125
				営繕工事費	4,771	5,098	-327
				集落排水工事費	3,000	3,000	0
元金	6,083	5,999	84				
公債費元金償還事業	6,083	5,999	84	長期債元金	6,083	5,999	84
利子	1,201	1,285	-84				
公債費利子償還事業	1,201	1,285	-84	長期債利子	1,201	1,285	-84
予備費	500	500	0				
予備費	500	500	0				

有料駐車場事業特別会計予算概要	28年度	62,300
	27年度	67,000
	比較	-4,700

事業名	28年度	27年度	比較	説明内容			
一般管理費	33	33	0				
一般管理事務事業	33	33	0	消耗品費	16	16	0
維持管理費	15,434	20,134	-4,700				
有料駐車場維持管理事業	15,434	20,134	-4,700	消耗品費	431	415	16
				光熱水費	1,573	1,364	209
				修繕料	500	220	280
				有料駐車場機械保守点検等業務委託料	3,218	1,178	2,040
				有料駐車場維持管理等業務委託料	6,199	6,199	0
				営繕工事費	2,296	9,999	-7,703
元金	40,612	39,830	782				
公債費元金償還事業	40,612	39,830	782	長期債元金	40,612	39,830	782

事業名	28年度	27年度	比較	説明内容		
利子	3,221	4,003	-782			
公債費利子償還事業	3,221	4,003	-782	長期債利子	3,221	4,003
予備費	3,000	3,000	0			
予備費	3,000	3,000	0			

介護保険特別会計予算概要	28年度	4,497,300
	27年度	4,320,400
	比較	176,900

事業名	28年度	27年度	比較	説明内容		
一般管理費	87,339	102,168	-14,829			
介護保険人件費	66,201	73,931	-7,730	職員数9人		
一般管理事務事業	21,138	28,237	-7,099	普通旅費	194	188
				通信運搬費	3,164	2,728
				電算関係委託料(介護保険電算事務等)	11,726	22,505
				電算関係借上料	3,597	634
				備品購入費	0	193
連合会負担金	1	1	0			
連合会負担金事業	1	1	0			
賦課徴収費	2,852	2,543	309			
賦課徴収事業	2,852	2,543	309	通信運搬費	2,727	2,418
介護認定審査会費	10,654	10,464	190			
介護認定審査会事業	10,654	10,464	190	介護認定審査会委員報酬	9,320	9,120
				電算関係委託料(認定審査会支援システム保守等)	435	435
				電算関係借上料(認定審査会支援システム等)	693	693
認定調査等費	26,704	24,683	2,021			
認定調査等事業	26,704	24,683	2,021	要介護認定調査業務	13,703	11,792
				意見書作成料支払委託料	12,097	12,074
趣旨普及費	1,192	1,913	-721			
趣旨普及事業	1,192	1,913	-721	消耗品費	1,192	1,841
計画策定委員会費	6,800	337	6,463			
計画策定委員会事業	6,800	337	6,463	通信運搬費	2,853	22
				高齢者福祉・介護保険事業計画策定アンケート作成等委託料	3,620	0
居宅介護サービス給付費	1,667,849	1,605,817	62,032			
居宅介護サービス給付事業	1,667,849	1,605,817	62,032	要介護者が訪問介護、通所介護等サービスを受けたときの保険給付		



事業名	28年度	27年度	比較	説明
				内容
特例居宅介護サービス給付費	10	10	0	
特例居宅介護サービス給付事業	10	10	0	要介護認定前にやむを得ない理由により居宅介護サービスを受けたときの保険給付
地域密着型介護サービス給付費	357,982	323,577	34,405	
地域密着型介護サービス給付事業	357,982	323,577	34,405	要介護者がグループホーム等のサービスを受けたときの保険給付
特例地域密着型介護サービス給付費	10	10	0	
特例地域密着型介護サービス給付事業	10	10	0	要介護認定前にやむを得ない理由によりグループホーム等のサービスを受けたときの保険給付
施設介護サービス給付費	1,514,539	1,484,259	30,280	
施設介護サービス給付事業	1,514,539	1,484,259	30,280	要介護者が特別養護老人ホーム等の施設サービスを受けたときの保険給付
特例施設介護サービス給付費	10	10	0	
特例施設介護サービス給付事業	10	10	0	要介護認定前にやむを得ない理由により特別養護老人ホーム等の施設サービスを受けたときの保険給付
居宅介護福祉用具購入費	6,155	6,478	-323	
居宅介護福祉用具購入事業	6,155	6,478	-323	要介護者が入浴、排泄時に必要な福祉用具を購入したときの保険給付
居宅介護住宅改修費	20,543	22,858	-2,315	
居宅介護住宅改修事業	20,543	22,858	-2,315	要介護者が日常生活に必要な段差やトイレ等の改修などを行ったときの保険給付
居宅介護サービス計画給付費	195,953	161,146	34,807	
居宅介護サービス計画給付事業	195,953	161,146	34,807	ケアマネジャーが要介護者の介護に必要なケアプランを作成したときの保険給付
特例居宅介護サービス計画給付費	10	10	0	
特例居宅介護サービス計画給付事業	10	10	0	要介護認定前にやむを得ない理由によりケアマネジャーが介護に必要なケアプランを作成したときの保険給付
介護予防サービス給付費	90,162	159,967	-69,805	
介護予防サービス給付事業	90,162	159,967	-69,805	要支援者が訪問介護、通所介護等サービスを受けたときの保険給付
特例介護予防サービス給付費	10	10	0	
特例介護予防サービス給付事業	10	10	0	要介護認定前にやむを得ない理由により居宅介護予防サービスを受けたときの保険給付
地域密着型介護予防サービス給付費	3,690	3,776	-86	
地域密着型介護予防サービス給付事業	3,690	3,776	-86	要支援者がグループホーム等のサービスを受けたときの保険給付
特例地域密着型介護予防サービス給付費	10	10	0	
特例地域密着型介護予防サービス給付事業	10	10	0	要介護認定前にやむを得ない理由によりグループホーム等のサービスを受けたときの保険給付
介護予防福祉用具購入費	605	1,319	-714	
介護予防福祉用具購入事業	605	1,319	-714	要支援者が入浴、排泄時に必要な福祉用具を購入したときの保険給付
介護予防住宅改修費	12,265	11,072	1,193	
介護予防住宅改修事業	12,265	11,072	1,193	要支援者が日常生活に必要な段差やトイレ等の改修などを行ったときの保険給付
介護予防サービス計画給付費	8,083	17,506	-9,423	
介護予防サービス計画給付事業	8,083	17,506	-9,423	ケアマネジャーが要支援者の介護に必要なケアプランを作成したときの保険給付

事業名	28年度	27年度	比較	説明内容			
特例介護予防サービス計画給付費	10	10	0				
特例介護予防サービス計画給付事業	10	10	0	要介護認定前にやむを得ない理由によりケアマネジャーが介護に必要なケアプランを作成したときの保険給付			
審査支払委託料	1,788	1,980	-192				
審査支払委託事業	1,788	1,980	-192	国保連へ介護サービス料の請求に対する内容審査と支払いの委託			
高額介護サービス費	71,860	60,000	11,860				
高額介護サービス事業	71,860	60,000	11,860	要介護者に介護サービスの自己負担分が一定の上限額を超えたときに支払うもの			
高額介護予防サービス費	38	50	-12				
高額介護予防サービス事業	38	50	-12	要支援者に介護サービスの自己負担分が一定の上限額を超えたときに支払うもの			
高額医療合算介護サービス費	24,131	10,000	14,131				
高額医療合算介護サービス事業	24,131	10,000	14,131	各医療保険の世帯内で、1年間の医療と介護両制度の自己負担額が高額となったとき、一定の上限額を超える部分を支払うもの			
高額医療合算介護予防サービス費	30	10	20				
高額医療合算介護予防サービス事業	30	10	20	各医療保険の世帯内で、1年間の医療と介護両制度の自己負担額が高額となったとき、一定の上限額を超える部分を支払うもの			
特定入所者介護サービス給付費	131,549	135,000	-3,451				
特定入所者介護サービス給付事業	131,549	135,000	-3,451	要介護者に利用施設サービス等の居住費、食費が限度額を超えたときに給付するもの			
特例特定入所者介護サービス給付費	10	10	0				
特例特定入所者介護サービス給付事業	10	10	0	要介護認定前にやむを得ない理由により施設サービス等を利用し居室費、食費が限度額を超えたときに給付するもの			
特定入所者介護予防サービス給付費	37	150	-113				
特定入所者介護予防サービス給付事業	37	150	-113	要支援者に利用居宅サービス等の滞在費、食費が限度額を超えたときに給付するもの			
特例特定入所者介護予防サービス給付費	10	10	0				
特例特定入所者介護予防サービス給付事業	10	10	0	要介護認定前にやむを得ない理由により居宅サービスを利用し居室費、食費が限度額を超えたときに給付するもの			
介護予防・生活支援事業費	73,690	22,370	51,320				
介護予防・生活支援事業	73,690	22,370	51,320	介護予防・生活支援事業対象者実態把握調査業務	2,961	3,602	-641
				通信運搬費	41	1,684	-1,643
				電算関係委託料	0	917	-917
				介護予防・生活支援事業委託料	9,939	12,651	-2,712
				認知症予防事業委託料	0	1,314	-1,314
				介護予防・生活支援事業支給費	58,260	0	58,260
介護予防ケアマネジメント事業費	4,117	2,616	1,501				
介護予防ケアマネジメント事業	4,117	2,616	1,501	消耗品費	75	75	0
				電算関係借上料（地域包括支援センター運営支援システム）	0	2,499	-2,499
				介護予防ケアマネジメント事業費	4,000	0	4,000

事業名	28年度	27年度	比較	説明内容			
総合事業精算事業費	0	10	-10				
総合事業精算対応事業	0	10	-10	総合事業精算金	0	10	-10
一般介護予防事業費	24,229	12,270	11,959				
一般介護予防事業	24,229	12,270	11,959	講師等謝礼	534	273	261
				ミニデイサービス事業委託料	4,080	2,020	2,060
				地域版運動教室事業委託料	10,240	1,203	9,037
				地域介護予防活動支援事業交付金	1,400	864	536
総合相談事業費	57,507	46,685	10,822				
総合相談事業	57,507	46,685	10,822	通信運搬費	467	374	93
				地域包括支援センター業務委託料	53,400	46,035	7,365
				地域包括支援センターランチ賃借料	288	0	288
				電算関係借上料	1,505	0	1,505
				地域包括支援センター工事請負費	1,000	0	1,000
権利擁護事業費	4,242	3,552	690				
権利擁護事業	4,242	3,552	690	成年後見人等報酬費用助成金	1,344	1,344	0
				成年後見センター運営負担金	2,500	1,810	690
包括的・継続的ケアマネジメント支援事業費	5,191	4,605	586				
包括的・継続的ケアマネジメント支援事業	5,191	4,605	586	講師等謝礼	80	170	-90
				講演会委託料	500	0	500
				高齢者健康増進事業負担金	1,540	1,424	116
家族介護支援事業費	8,686	6,095	2,591				
家族介護支援事業	8,515	5,924	2,591	通信運搬費	4,860	3,717	1,143
				緊急レスパイトサービス事業委託料	175	175	0
				高齢者見守りフォロー事業委託料	1,296	648	648
				生活管理指導短期宿泊事業委託料	114	114	0
				高齢者見守りサポート事業料金事務委託	800	0	800
地域自立生活支援事業	171	171	0	講師等謝礼	150	150	0
				消耗品費	21	21	0
介護給付等費用適正化事業費	4,001	5,139	-1,138				
介護給付等費用適正化事業	4,001	5,139	-1,138	介護給付適正化事務	0	1,115	-1,115
				電算関係借上料	1,132	1,210	-78
在宅医療・介護連携推進事業費	32,289	4,141	28,148				
在宅医療・介護連携推進事業	32,289	4,141	28,148	在宅医療支援委託料	420	422	-2

事業名	28年度	27年度	比較	説明内容			
(在宅医療・介護連携推進事業)				地域医療連携センター設計委託料	3,000	0	3,000
				いきいき笑顔ネットワーク運用基盤賃貸料	2,592	0	2,592
				地域医療連携センター賃借料	870	0	870
				地域医療連携センター工事費	21,000	0	21,000
				在宅医療人材育成事業負担金	1,115	835	280
				いきいき笑顔ネットワーク負担金	0	2,592	-2,592
生活支援体制整備事業費	7,346	0	7,346				
生活支援体制整備事業費	7,346	0	7,346	生活支援体制整備業務	2,107	0	2,107
				地域生活支援体制事業委託	5,239	0	5,239
認知症総合支援事業費	12,330	2,207	10,123				
認知症総合支援事業	12,330	2,207	10,123	認知症地域支援推進事業委託料	0	2,077	-2,077
				認知症総合支援事業委託料	12,200	0	12,200
審査支払委託料	28	0	28				
審査支払委託事業	28	0	28	審査支払委託料	28	0	28
介護給付費準備基金積立金	16,482	59,275	-42,793				
介護給付費準備基金積立事業	16,482	59,275	-42,793	給付費の支払いの財源不足に備えるための積立金			
利子	401	401	0				
一時借入金利子償還事業	401	401	0				
第1号被保険者保険料還付金	868	868	0				
第1号被保険者保険料還付事業	868	868	0				
償還金	1	1	0				
返還事業	1	1	0				
第1号被保険者還付加算金	1	1	0				
第1号被保険者還付加算事業	1	1	0				
予備費	3,000	3,000	0				
予備費	3,000	3,000	0				

後期高齢者医療特別会計予算概要	28年度	921,600
	27年度	854,300
	比較	67,300

事業名	28年度	27年度	比較	説明内容			
一般管理費	5,159	4,980	179				
一般管理事務事業	5,159	4,980	179	後期高齢者医療事務	2,277	2,214	63
				通信運搬費	2,761	2,645	116
徴収費	5,895	5,831	64				
徴収事業	5,895	5,831	64	電算関係委託料	3,412	3,398	14
後期高齢者医療広域連合納付金	908,821	841,873	66,948				
後期高齢者医療広域連合納付金事業	908,821	841,873	66,948	後期高齢者医療広域連合負担金	908,821	841,873	66,948
還付加算金	45	21	24				
還付加算金事業	45	21	24				
保険料還付金	1,180	1,095	85				
保険料還付事業	1,180	1,095	85				
予備費	500	500	0				
予備費	500	500	0				

## 中学校施設維持管理事業

( 10-3-1 中学校施設維持管理事業 )

学校教育課

**事業費 212,844 千円**

財 源 内 訳	国・県支出金	53,927 千円
	地方債	106,000 千円
	その他	千円
	一般財源	52,917 千円

### 学校施設の教育環境及び学習環境の向上を図ります

- ・地震発生時、屋内運動場で天井崩落による人身被害を防ぐため、豊明中学校及び栄中学校で吊り天井の撤去工事を行います。
- ・栄中学校の図書室に空調機の設置を行ないます。
- ・沓掛中学校の屋内運動場の便所を改修すると共に、多目的便所の設置を行ないます。

## 国民文化祭運営事業

( 10-4-7 文化振興事業 )

生涯学習課

**事業費 2,565 千円**

財 源 内 訳	国・県支出金	千円
	地方債	千円
	その他	1,740 千円
	一般財源	825 千円

### 国民文化祭・あいち2016に参加します

第31回国民文化祭が愛知県で開催されます。全県的なイベントとして盛上げていくため、本市も積極的に参加していきます。

「芸術と花の祭典inとよあけ」

メインイベント

開催期間 平成28年10月29日～11月19日

開催会場 豊明市文化会館

事業内容 芸能発表・作品展示等