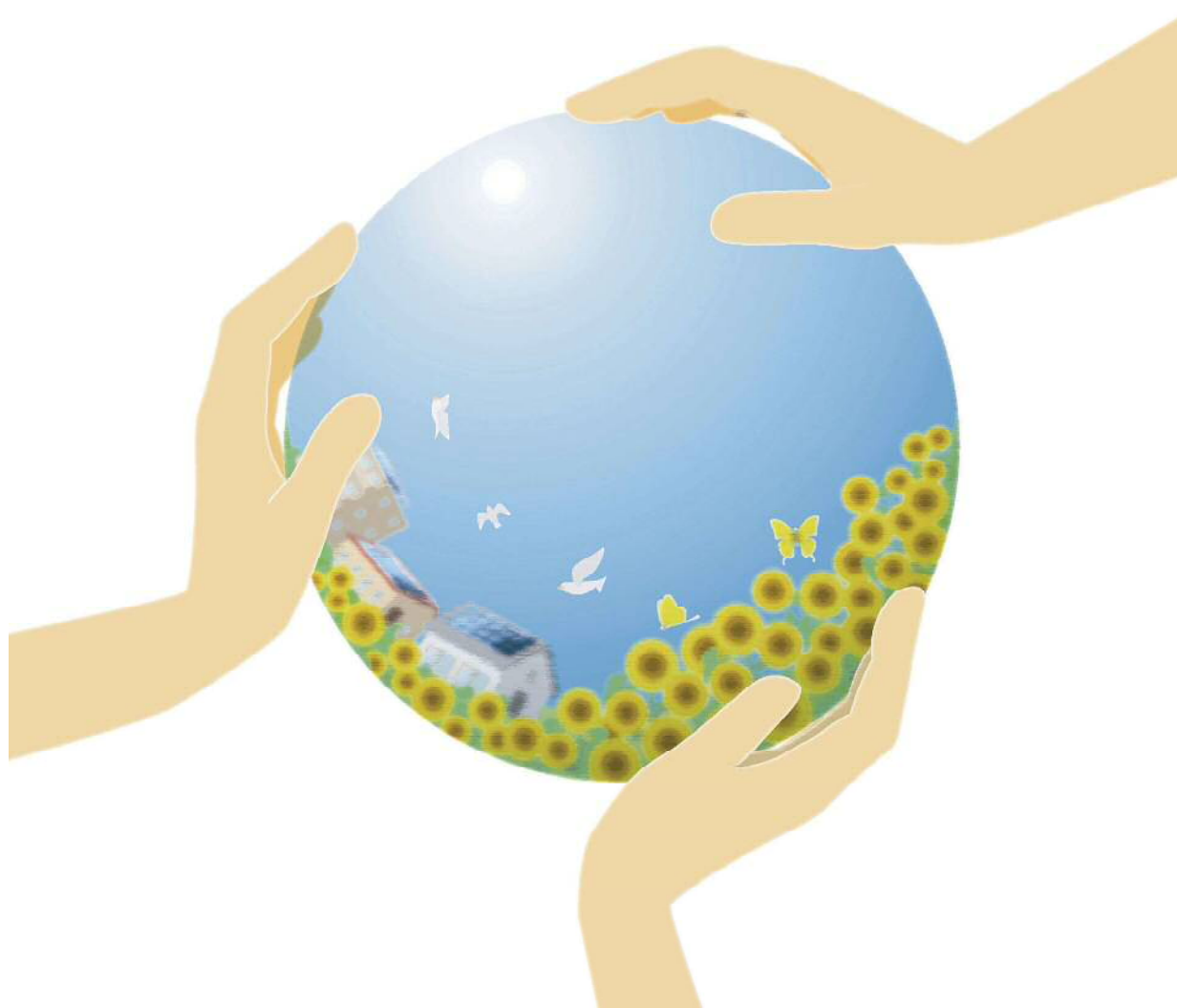


豊明市新エネルギー推進計画

～地域のエネルギーで豊かに暮らすまち・豊明～



平成 26 年 3 月

豊 明 市

表紙のイラストは、豊明市において最もポテンシャルの高い新エネルギーである太陽光発電とその源となる輝く太陽、太陽に向かって力強く咲く市の花ひまわり、澄みきった空と生きものたちから、“地域のエネルギー”“豊かな暮らし”をイメージしています。また、こうした環境を市民、事業者、行政の3者の協働によりつくり、支えていこうという思いが込められています。

豊明市新エネルギー推進計画

～地域のエネルギーで豊かに暮らすまち・豊明～

ごあいさつ



東日本大震災を契機に電力の安定供給に対する懸念が全国的に高まり、国では原子力政策の転換等、エネルギー政策の大きな見直しを行っています。地方自治体でも、国任せではなく独自のエネルギー政策を通じて市民生活や産業活動を支えるエネルギーの地産地消を目指していく必要が求められています。

豊明市では、このような喫緊の課題に戦略的かつ重点的に取り組むため、昨年5月に新エネルギー推進委員会を立ち上げ、創エネ「地域のエネルギーは、自分たちで“創”る」、省エネ「無駄を“省”き、賢くエネルギーを使う」、親エネ「学びを通じて、エネルギーに“親”しむ」の基本方針の下、来年度から順次7つの推進プロジェクトを立ち上げて官民一体となるエネルギー政策「地域のエネルギーで豊かに暮らすまち・豊明」を推進しようと考えています。しかし、本市だけで取り組むには限界があります。将来を見据えた高い意識と行動規範を通じて市民や事業者の方々と一緒に、オール豊明で取り組むべき大きな課題だと考えています。

本市では、再生可能エネルギーを活かした政策を市政の重要課題として位置づけ積極的に取り組んでまいりますので、皆様方のご理解とご協力をよろしくお願いいたします。結びに、本計画策定にあたり専門的な立場からご助言いただきました有識者の皆様、貴重なご意見等をいただいた市民や事業者の皆様など関係各位に心から御礼申し上げます。

平成 26 年 3 月

愛知県豊明市長 石川 英明

計画策定にあたって



東日本大震災と福島原子力発電所事故は、「エネルギーは使い放題」との思考転換を迫りました。事故後の放射能汚染水、除染問題などを見ると、原子力発電が安全、安心、安価だとは思えません。豊明市新エネルギー推進委員会は、豊明市の子どもたちの未来を考え、安全な新エネルギーを議論しました。

先進的な EU 諸国では、エネルギー自給率 100%を超える地域が沢山あります。地域資源を活用し、協同した住民が旺盛にエネルギー生産を行い、地域経済が自立しています。自然エネルギーは大手企業から供給されるだけでなく、住民が協同し生産するものです。

住宅、公共施設などに省エネ住宅（断熱材、三重ガラスサッシ、地中熱、太陽光など）を取り入れ、ゼロエネルギーに近づけます。生活の場をエネルギー生産の「場」へと転換させていきます。「創エネ」、「省エネ」を行っていくには、豊明市民、事業所の理解と協力が必要です。とりわけ、未来を担う子どもたちの環境・エネルギー教育は重要です。

「創・省・親エネ」を実践するには、エネルギー生産の初期投資が高額なので、市が動いて、市民出資、地域金融機関（市民の財産）との連携が必要です。市民が協同し「全量買取制度」を活用することで、財政の自立と循環型地域経済の活性化が進みます。そのためには、豊明市民の教育的、人的、ファイナンス的など様々な「信頼（社会関係資本）」のネットワーク＝地域住民のつながりを強めることが必要です。

平成 26 年 3 月

豊明市新エネルギー推進委員会 委員長 井内 尚樹

豊明市新エネルギー推進計画

目次

ごあいさつ

計画策定にあたって

第1章 新エネルギー推進計画とは	1
1.1. 計画策定の背景及び目的	1
1.2. 計画の位置づけ	5
1.3. 計画期間	5
1.4. 新エネルギーの種類と概要	6
第2章 豊明市が目指すべき方向性	10
2.1. エネルギー・資源を取り巻く情勢	10
2.2. 基本理念・基本方針	13
2.3. 基本方針に基づく取組推進の方向性及び取組体系	13
第3章 創・省・親エネルギー推進プロジェクト	16
3.1. 基本的な取り組み	16
3.2. 創・省・親エネルギー推進プロジェクト	22
第4章 プロジェクトの着実な推進に向けて	29
4.1. 取り組みの検証可能な評価目標の設定	29
4.2. プロジェクトのロードマップ	31
4.3. 市民・事業者・行政の行動指針	32

【資料編】

○豊明市の地域特性	資-1
○新エネルギーの賦存量・可採量	資-8
○用語集	資-24
○豊明市新エネルギー推進委員会	資-29