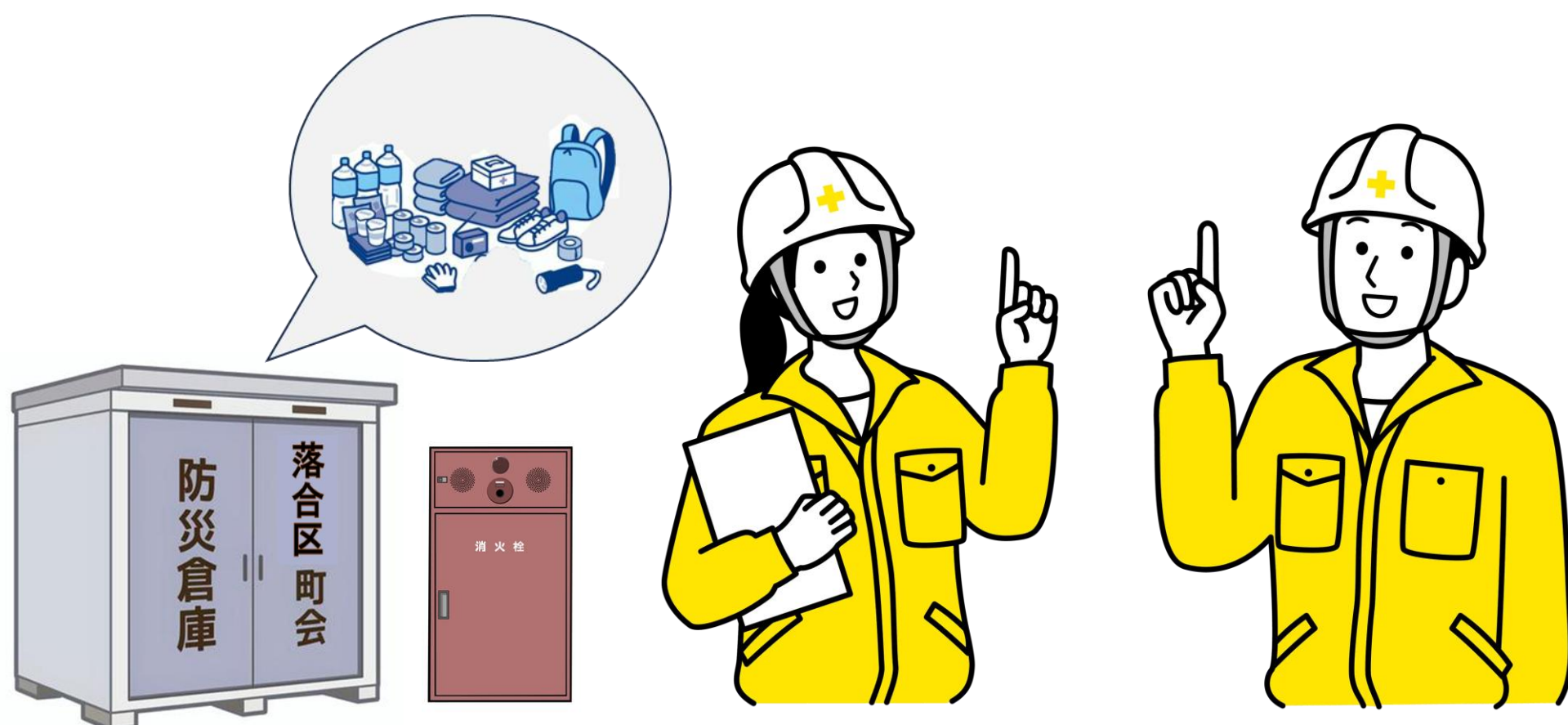


# 豊明市 落合区 防災点検マニュアル

- |              |                |
|--------------|----------------|
| 1.防災点検とは     | <u>P2～P3</u>   |
| 2.防災倉庫点検     | <u>P4～P8</u>   |
| 3.ポータブル発電機点検 | <u>P9～P10</u>  |
| 4.立上がり消火栓点検  | <u>P11～P22</u> |
| 5.点検結果       | <u>P23～P25</u> |



### 【目的】

落合区の防災倉庫・消火栓を**正常に保つ**為、点検を1回／年以上実施する様に指示されています。

また、**2人以上**の目で確認する様に指示されています。

### 【実施月】

**毎年10月～11月**に実施する。 ※夏場は熱中症の恐れがある為

### 【点検項目】

- ① 防災倉庫内の備品在庫と動作確認
- ② ポータブル発電機の動作確認
- ③ 立上がり消火栓点検

※ 点検時に倉庫内と備品、消火栓の清掃お願いします。



### 【点検結果】

備品在庫はチェックリストに個数を記入すること。

点検時の不具合や気になる点があったら備考に記入すること。

点検後はファイルごと体育防災委員長に提出する。

委員長がまとめて代表役員会で結果を報告する。

**備品の補充や故障品の補充を来年度までに実施すること。**

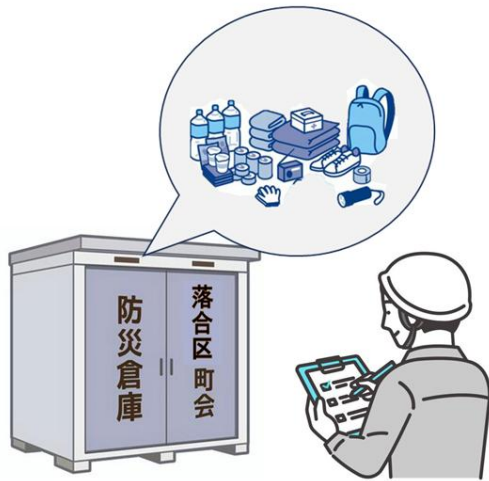
# 防災点検とは？

2-2

## 【防災点検の流れ】

防災倉庫内の**防災点検マニュアル**を使用します。

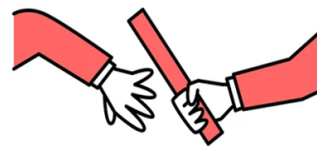
### STEP1 防災倉庫点検



### STEP6 防災点検マニュアル倉庫に返却する。

体育防災委員長 → 各防災倉庫

※点検表は翌年点検月まで保管すること。



不具合改修が年度を跨ぐ場合は  
次の委員長にしっかり引継ぎすること



### STEP2 発電機点検



### STEP5 点検結果報告 点検集計表コピー 提出

体育防災委員長 → 代表役員会



↳ 第七分消防団による定期点検〔1回/年〕

P21.22 『第七分消防団点検』参照下さい。

備品の補充や異常の改修の対応の有無と  
誰がいついつまでに実施するかまで確認すること。

### STEP3 立上がり消火栓点検



### STEP4 点検マニュアル提出

体育防災委員 → 体育防災委員長



体育防災委員長は  
点検結果を確認して集計する。



# STEP I

## 防災倉庫点検

防災倉庫とは？  
災害時に活用できる  
防災備蓄品が入ってます



# STEP 1 防災倉庫点検

- ①配置リストで備品の位置を確認する。
- ②備品の数量を数える → チェックリストに数を記入する。  
土嚢袋とブルーシートは置場にも別で記入場所があります。
- ③電気機器は中古電池を入れて動作確認をする。  
※確認後は**必ず電池を抜くこと**。機器が壊れます。
- ④数量と動作確認時に備品の清掃をする。  
埃を拭き取る程度でOKです。



落合区防災倉庫 **防災** チェックリスト

品名	基準	数量	品名	基準	数量
1. 担架	3	3	30. ベンチ	1	1
2. ブルーシート	20	20	31. 鉄ハンマー (八角玄鉄 375g)	1	1
3. 一輪車	1	1	32. 鉄ハンマー (八角玄鉄 225g)	1	1
4. リヤカー	1	1	33. プラスドライバー	1	1
5. ヘルメット(青)	15	15	34. マイナスドライバー	1	1
6. 誘導棒 (赤/青)	5	5	35. 折りたたみノコギリ (小)	1	1
7. ハンドマイク	2	2	36. 消火器	10	10
8. A型バリケード (941付)	3	3	37. 土嚢袋	50	30
9. 三角コーン	3	3	38. 脚立	1	
10. テコバール (900)	2	2	39. 軍手	50双	
11. テコバール (1200)	3	3	40. 収納箱 (No.41~42)	1	
12. スコップ	5	5	41. ハサミ	1	
13. ツルハシ (大)	1	1	42. カッター	1	
14. 大ハンマー	3	3	43. コードリール	1	
15. 木槌 (掛失)	1	1	44. 強カライト (大)	2	
16. 折りたたみノコギリ (大)	1	1	45. 防水ライト (小)	2	
17. 万能ハサミ (フリッパー)	1	1	46. 投光器	2	
18. オイルジャッキ (4t/2t)	3/1	3/1	47. 電球 (投光器用)	1	
19. ロープ (強カ/白)	3	3	48. 電池箱 (予備+中古)	1	
20. PPロープ	3	3	49. 乾電池 (単1)	12	
21. トラロープ	2	2	50. 乾電池 (単2)	12	
22. バケツ (銀)	15	15	51. 乾電池 (単3)	20	
23. 消火バケツ (赤)	10	10	52. 乾電池 (単4)	20	
24. 工具箱 (No.25~34)	1	1	53. USBアダプター	1	
25. 平バール	1	1	54. ボータブル充電機	1	
26. モンキー (150)	1	1	55. カセットボンベ	6	
27. モンキー (250)	1	1	56. トイレトペーパー	1	
28. プライヤー	1	1	57. ポリ袋 (10枚/袋)	10	
29. ニッパー	1	1	58. ポリダンク	3	

備考  
3. 一輪車空気抜けてる？  
16. ハンドマイク1つ反応なし 電池変えても一緒です。  
37. 土嚢袋不足してる。  
扉の動きが悪いです。

点検日 2024.11.11  
点検者 落合・栄田

災害に 備えよう!

33	<input checked="" type="checkbox"/>	プラスドライバー	1	1
34	<input checked="" type="checkbox"/>	マイナスドライバー	1	1
35	<input checked="" type="checkbox"/>	折りたたみノコギリ (小)	1	1
36	<input checked="" type="checkbox"/>	消火器	10	10
37	<input checked="" type="checkbox"/>	土嚢袋	50	30
38	<input type="checkbox"/>	脚立	1	

基準の半分以下で補充します。

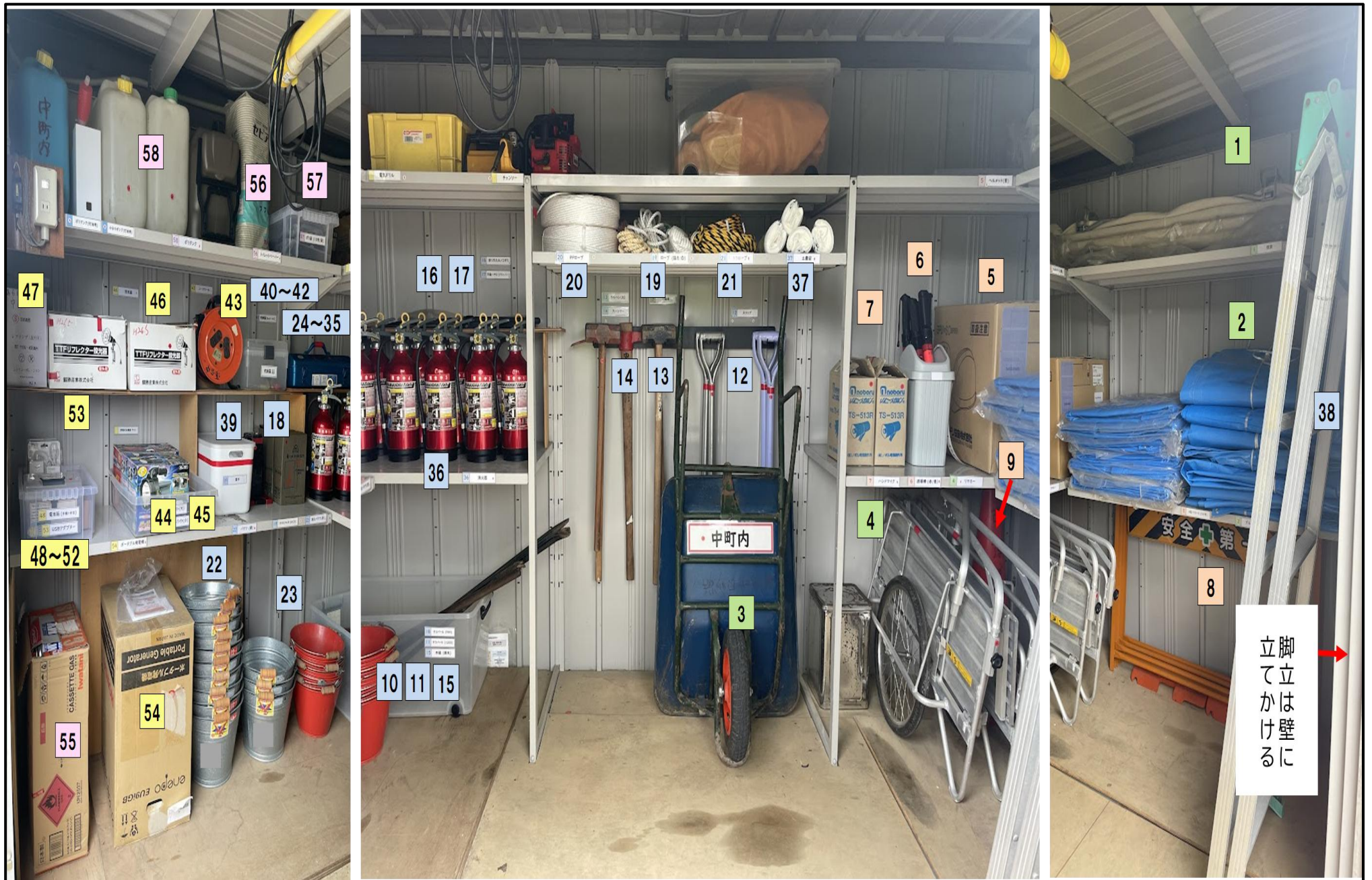


現状枚数記入  
土嚢袋とブルーシートのみ

- ⑤備考欄に不具合  
気になる点等を記入する。

備考  
3. 一輪車空気抜けてる？  
16. ハンドマイク1つ反応なし 電池変えても一緒です。  
37. 土嚢袋不足してる。





1	担架
2	ブルーシート
3	一輪車
4	リヤカー
5	ヘルメット(青)
6	誘導棒(赤/青)
7	ハンドマイク
8	A型バリケード(ウエイト付)
9	三角コーン
10	テコバール(900)
11	テコバール(1200)
12	スコップ
13	ツルハシ(大)
14	大ハンマー
15	木槌(掛矢)
16	折りたたみノコギリ(大)
17	万能ハサミ(クリッパー)
18	オイルジャッキ(4t/2t)
19	ロープ(強力/白)
20	PPロープ

21	トラロープ
22	バケツ(銀)
23	消火バケツ(赤)
24	工具箱(No.25~35)
25	平バール
26	モンキー(150)
27	モンキー(250)
28	プライヤー
29	ニッパー
30	ペンチ
31	鉄ハンマー(八角玄能 375g)
32	鉄ハンマー(八角玄能 225g)
33	プラスドライバー
34	マイナスドライバー
35	折りたたみノコギリ(小)
36	消火器
37	土嚢袋
38	脚立
39	軍手
40	収納箱(No.41~42)

41	ハサミ
42	カッター
43	コードリール
44	強力ライト(大)
45	防水ライト(小)
46	投光器
47	電球(投光器用)
48	電池箱(予備+中古)
49	乾電池(単1)
50	乾電池(単2)
51	乾電池(単3)
52	乾電池(単4)
53	USBアダプター
54	ポータブル発電機
55	カセットボンベ
56	トイレットペーパー
57	ポリ袋(10枚/袋)
58	ポリタンク



# 落合区防災倉庫 防災チェックリスト



## 救護救済・搬送用品

## 避難・誘導用品

## 救助用資材

## 電気関連用品

## 生活関連用品

	品名	基準	数量
1	<input type="checkbox"/> 担架	3	
2	<input type="checkbox"/> ブルーシート	15	
3	<input type="checkbox"/> 一輪車	1	
4	<input type="checkbox"/> リヤカー	1	
5	<input type="checkbox"/> ヘルメット(青)	15	
6	<input type="checkbox"/> 誘導棒(赤/青) 	5	
7	<input type="checkbox"/> ハンドマイク 	2	
8	<input type="checkbox"/> A型バリケード(ウェイト付)	3	
9	<input type="checkbox"/> 三角コーン	3	
10	<input type="checkbox"/> テコバール(900)	1	
11	<input type="checkbox"/> テコバール(1200)	3	
12	<input type="checkbox"/> スコップ	5	
13	<input type="checkbox"/> ツルハシ(大)	1	
14	<input type="checkbox"/> 大ハンマー	3	
15	<input type="checkbox"/> 木槌(掛矢)	1	
16	<input type="checkbox"/> 折りたたみノコギリ(大)	2	
17	<input type="checkbox"/> 万能ハサミ(クリッパー)	1	
18	<input type="checkbox"/> オイルジャッキ(4t/2t)	3/1	
19	<input type="checkbox"/> ロープ(強力/白)	3	
20	<input type="checkbox"/> PPロープ	3	
21	<input type="checkbox"/> トラロープ	2	
22	<input type="checkbox"/> バケツ(銀)	15	
23	<input type="checkbox"/> 消火バケツ(赤)	10	
24	<input type="checkbox"/> 工具箱(No.25~35)	1	
25	<input type="checkbox"/> 平バール	1	
26	<input type="checkbox"/> モンキー(150)	1	
27	<input type="checkbox"/> モンキー(250)	1	
28	<input type="checkbox"/> プライヤー	1	
29	<input type="checkbox"/> ニッパー	1	

	品名	基準	数量
30	<input type="checkbox"/> ペンチ	1	
31	<input type="checkbox"/> 鉄ハンマー(八角玄能 375g)	1	
32	<input type="checkbox"/> 鉄ハンマー(八角玄能 225g)	1	
33	<input type="checkbox"/> プラスドライバー	1	
34	<input type="checkbox"/> マイナスドライバー	1	
35	<input type="checkbox"/> 折りたたみノコギリ(小)	1	
36	<input type="checkbox"/> 消火器	10	
37	<input type="checkbox"/> 土嚢袋	50	
38	<input type="checkbox"/> 脚立	1	
39	<input type="checkbox"/> 軍手	50双	
40	<input type="checkbox"/> 収納箱(No.41~42)	1	
41	<input type="checkbox"/> ハサミ	1	
42	<input type="checkbox"/> カッター	1	
43	<input type="checkbox"/> コードリール	1	
44	<input type="checkbox"/> 強力ライト(大) 	2	
45	<input type="checkbox"/> 防水ライト(小) 	2	
46	<input type="checkbox"/> 投光器	2	
47	<input type="checkbox"/> 電球(投光器用)	1	
48	<input type="checkbox"/> 電池箱(予備+中古)	1	
49	<input type="checkbox"/> 乾電池(単1)	12	
50	<input type="checkbox"/> 乾電池(単2)	12	
51	<input type="checkbox"/> 乾電池(単3)	20	
52	<input type="checkbox"/> 乾電池(単4)	20	
53	<input type="checkbox"/> USBアダプター	1	
54	<input type="checkbox"/> ポータブル発電機 	1	
55	<input type="checkbox"/> カセットボンベ	6	
56	<input type="checkbox"/> トイレットペーパー	1	
57	<input type="checkbox"/> ポリ袋(10枚/袋)	10袋	
58	<input type="checkbox"/> ポリタンク	3	

※目安の基準です。消耗品は基準半数で補充すること

備考

記入

点検日

点検者



マークの項目は動作チェック必要



災害に  
備えよう!

# 落合区防災倉庫 独自 備品チェックリスト



救護救済・搬送用品

避難・誘導用品

救助用資材

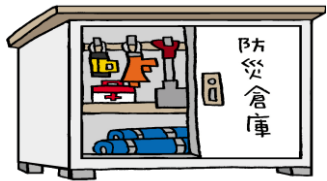
電気関連用品

生活関連用品

	品名	基準	東	西	南	北	中
	<input type="checkbox"/> 発電式多機能ラジオライト	1					
	<input type="checkbox"/> 電気ドリル	1					
	<input type="checkbox"/> 鉄鋼用ドリル(刃)	1					
	<input type="checkbox"/> 木工用ドリル(刃)	1					
	<input type="checkbox"/> チェーンソー	2					
	<input type="checkbox"/> AC延長コード	1					
	<input type="checkbox"/> 小分けポンプ(灯油用)	1					
	<input type="checkbox"/> ポリタンク (灯油用)	1					
	<input type="checkbox"/> レバーブロック	1					
	<input type="checkbox"/> オイル	1					
	<input type="checkbox"/> オイルジョウゴ	1					
	<input type="checkbox"/> ポリエステースリング (1.5m)	1					
	<input type="checkbox"/> ポリエステースリング (3.0m)	1					
	<input type="checkbox"/> ガソリン発電機	1					
	<input type="checkbox"/> ガソリン缶	1					
	<input type="checkbox"/> 水槽	1					
	<input type="checkbox"/> 放水ノズル	1					
	<input type="checkbox"/> 半切ドラム焼却炉	1					
	<input type="checkbox"/> 土嚢袋土入り						
	<input type="checkbox"/> ハソリ(鍋)	1					
北町内 防災倉庫 2 (山ノ神公園内)							
	<input type="checkbox"/> ワンタチテント	1				1	
	<input type="checkbox"/> ワンタチテント(トイレ用)	1				1	
	<input type="checkbox"/> 簡易トイレ	1				1	
	<input type="checkbox"/> トイレ資材セットI式	1				1	
	<input type="checkbox"/> 下水道直結型トイレ	1				1	
	<input type="checkbox"/> スロープ	1				1	

防災倉庫 2 は区の倉庫の為、別の鍵が必要なので点検不要

備考







# STEP 2

## ポータブル発電機 点検

ポータブル発電機とは？  
カセットボンベで電気を作り  
災害や停電時に使用できます

# STEP 2 ポータブル発電機 点検

## 【準備】

- ①ポータブル発電機 (No.54)
- ②カセットボンベ (No.55)

## 【実施】

倉庫外で実施をお願いします。  
点検後はボンベを抜いてください。



～発電機マニュアル～



## カンタン操作

### + カセットボンベのセットは至ってシンプル

燃料をセットするには、カセットボンベをガイドに沿って2本差し込み、レバーを押さえて固定するだけで、至ってシンプル。カセットコンロにも似ていて、ガソリンなどのように、液体をこぼれないように注ぐのとは大違いです。



カセットボンベをしっかりと固定する装てんレバー。

### + 少ない手順でエンジン始動

カセットボンベをセットしたら、スイッチを「運転」に合わせてグリップを引くだけ。初めての人や機械が苦手な人でも手軽に、安心してお使いいただけます。操作の手順が大きな数字で書いてあるので、もし手順を忘れても迷う心配はありません。



### ■ 3ステップでエンジン始動



2本のカセットボンベを装てん



スイッチを「運転」に合わせる



グリップを引きエンジン始動



あとはコンセントに挿すだけ！



# STEP3

## 立上がり消火栓点検

立上がり消火栓とは？  
火事発生時に消防車が来る前に  
私たちが消火する為に使用します



# STEP 3 立上がり消火栓 点検

①防災MAPで立上がり消火栓の位置を確認して向かう。



〔持ち物〕

防災点検マニュアル 掃除道具 モンキーレンチ (No.26)

## 落合区・防災MAP Disaster prevention map



QRを読み込んでMAPを  
スマホで  
見ることもできます。



ナビが必要なならGoogle  
MAP側を  
使用してください。

次のページに  
使用方法記載してます

自分の町内にある  
立上がり消火栓を確認する

● 立上がり消火栓



町内・栓	No
東 3	4.5.6
西 4	7.12.13.14
南 6	1.2.3.10.16.17
北 2	8.19
中 3	9.11.15
計 18	





# 落合区 防災マップ『Google MAPを活用しよう』



## QRコード



## STEP1



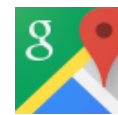
QRコードを読み取ってみよう！

## STEP2

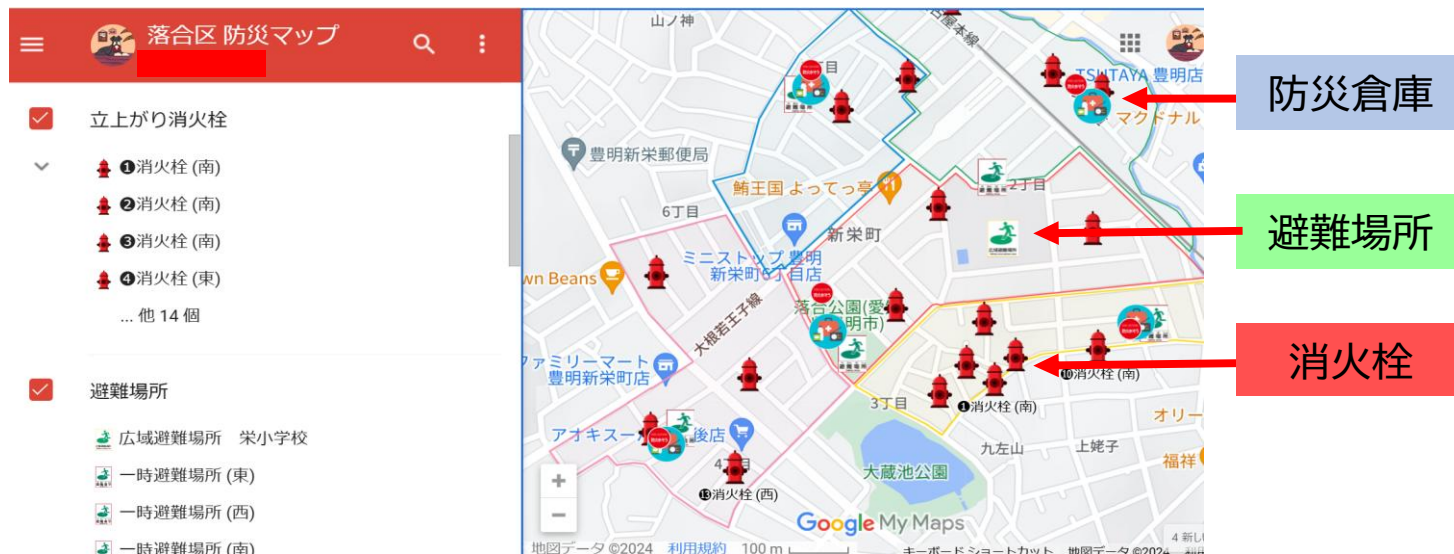


Googleマイマップを使用して目的地まで行ってみよう！

Google アプリ



## ■Google マイマップ (PC画面)



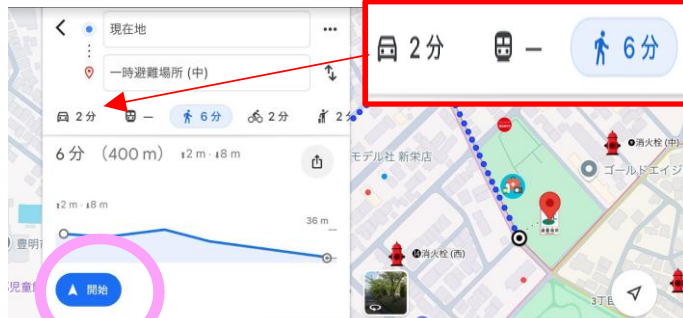
## ■Google マイマップ (スマホ画面)

Googleアプリを開いてみよう！  
一度QRを読めば  
下記の方法でいつでも観覧できます。

- ①保存済みを選択
- ②マイマップを選択
- ③落合区 防災マップを選択



## ④目的地選択後に経路→開始で完了 (徒歩か車の選択を確認すること)



# STEP 3 立上がり消火栓 点検

①消火栓点検表に異常の有無を記入する。(点検表2枚有)

立上がり消火栓点検 (外観 ノズル) 点検表 東町内

1 / 2

		点検項目								
		1	2	3	4	5	6	7	8	9
町内	消火栓 No	消火栓 ハット	消火栓 バルブ	ホース箱 外観	ホース箱 塗装	ホース箱 固定	ノズルパッキン (先端側)	内部パッキン (メス側)	金具内部ツグ (メス側)	タイヤ (保護ゴム)
東	4									
	5									
	6									

**点検項目 参考写真**

■消火栓ハット ホース箱 点検項目 1/2 (1~5)



消火栓ハット



消火栓バルブ



ホース箱外観



塗装剥がれ



ホース箱 固定

■放水ノズル (別名: 筒先) 点検項目 1/2 (6~9)



ノズルパッキン



ノズル用タイヤ



内部パッキン



内部ツグ

備考 △または×の項目について、気付いたことを書いてください。

← 点検日 点検者

← 正常 ○  
保留 △  
異常 ×

← 備考に気付いたことを記入してください。

## 【お願い】

異常の内容だけでは確認に時間がかかるので、可能な方は写真を撮って防災委員長に送ってもらえるとその後の対応がスムーズに進みます。

14



# STEP 3 立ち上がり消火栓 点検

## ②立ち上がり消火栓を下記の手順で点検する。

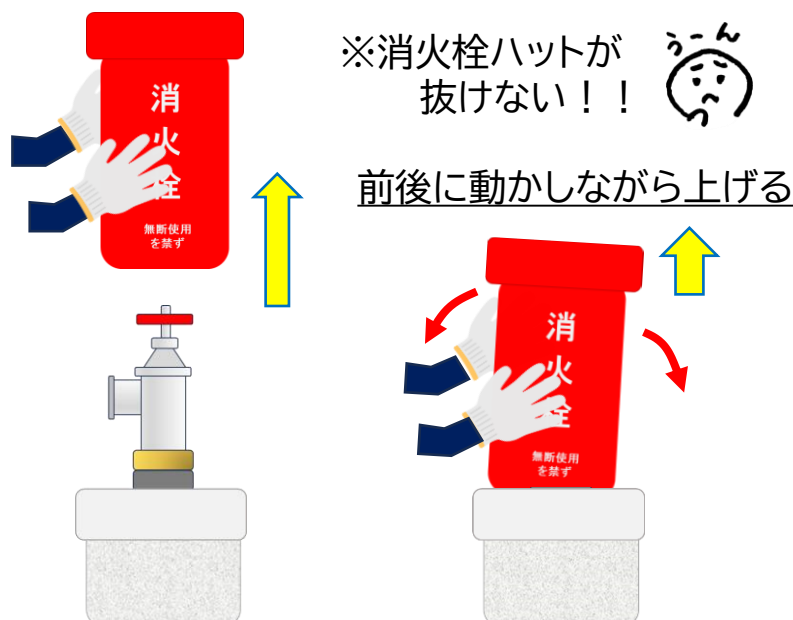
1. 立ち上がり消火栓のまわりがきれいになってることを確認する。  
必要なら草取り掃除をお願いします。



【ホース箱中身】  
ホース 3 本 + ノズル 1 本



2. 消火栓ハットを外します。〔ホース箱の上に置く〕  
消火栓ハットと消火栓バルブの点検を実施する。(No.1～2) 消火栓ハットを戻す。



**注意**

バルブは絶対に  
開かないこと!!

3. ホース箱を開き、ホース3本 ノズル1本 あることを確認後、床に仮置きする。 **車両注意**  
ホース箱の外観、塗装剥がれ、固定がしっかりされてることを点検する。(No.3～5)

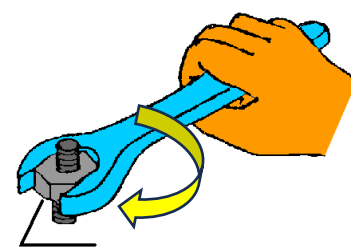


◆外観点検  
→変形がある  
扉が閉まらない

◆塗装点検  
→塗装剥がれがひどい



※ホース箱がグラグラ！  
⇒ナットの緩みがあったら  
**レンチ**で締めて下さい





# STEP 3 立ち上がり消火栓 点検

4. ノズルのノズルパッキン、内部パッキン、金具内部ツメ、タイヤの点検を実施する。(No.6~9)

■放水ノズル〔別名：筒先〕 (パッキン類の良否判断は P18.19 良否判断基準を参照)



◆内部金具ツメは親指で押して戻ればOK

⇒動かない場合 NG  
注油が必要になります。



5. ホースは巻いたままでいいので、ホースの番号を確認して  
外観、内部パッキン、内部ツメ、タイヤ、金具離脱環の点検を実施する。(No.10~14)

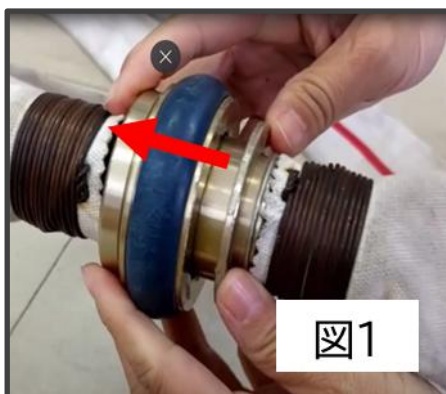
■ホース



ホース番号  
16 80  
年式 2016年  
番号 80番



※R6以降のホース購入分から  
年式と番号がつかないので交換者が  
マジックで記入してください。(防災委員)



◆金具離脱環はスムーズに動けばOK  
両手親指で押して脱着します。

⇒ホースとの接続部を切り離す時に図の様に使用します。

6. 結合離脱 点検+訓練 (任意)

金具の結合と離脱を実施する。P20参照下さい。



最後にホース箱に  
器具を戻して完了です

Good!

# STEP 3 立ち上がり消火栓 点検

## ■放水ノズル〔別名:筒先〕



## ■ホース



## ■役割

### ①内部パッキン ノズルパッキン

接合部から流体の漏れを防ぎ、外部からの異物混入を防ぐ

### ②タイヤ (ノズル用 ホース用)

接続部のホースやノズルの金具を傷つけないように保護する  
人への接触時の際の保護でもあります。

### ③内部金具ツメ

オス金具とメス金具を接続して外れないようにする。

### ④金具離脱環

オス金具とメス金具を脱着するときに使用する。





# STEP 3 立ち上がり消火栓 点検

## 点検判断基準

■内部パッキン … パッキンの有無 パッキンの劣化

OK



NG



パッキンが欠けてる

OK基準 … パッキン有  
NG基準 … パッキン無

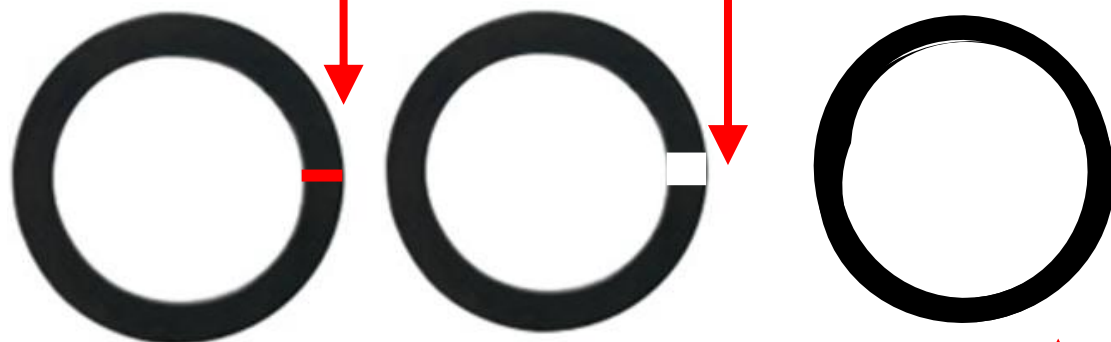
パッキンの劣化小 (欠け無)  
パッキン欠け パッキン摩耗大



パッキン欠け多数

割れてるけど隙間はない → NG

隙間がある → NG



パッキンが劣化で細い → NG



# STEP 3 立ち上がり消火栓 点検

## ■ノズルパッキン … パッキンの有無 パッキンの劣化

OK



NG



※ 判断基準は内部パッキン同様です

## ■タイヤ（保護ゴム） … タイヤの有無 タイヤの劣化

OK



NG



外観割れ大がある



NG

タイヤが完全に割れてる



外観割れ小が多数ある





# STEP 3 立ち上がり消火栓 点検

## ■消火栓 使用方法

やってみよう!

- 1.ホースを伸ばす [防災点検では巻いたままでOK]
  - 2.放水ノズルとホースと消火栓を接続する
  - 3.消火栓のバルブを開く
- ※消火栓使用時以外では操作禁止!

①放水ノズル

②ホース

③消火栓



カチッ



※消火栓本体・ホース・放水ノズル接続は「カチッ」と音がするまで差し込み、必ず一度引いて接続部が外れないことを確認してください。



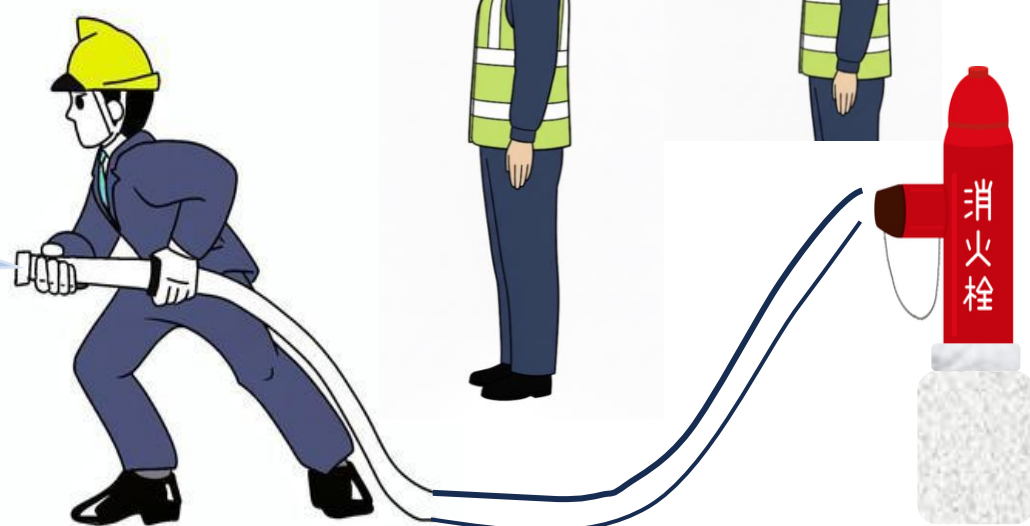
〔合図〕大きな声を出して実施しよう!

『放水 はじめ!』 『放水 やめ!』

### 1人作業禁止です

万が一火災を発見した場合  
最低でも**3人以上**で  
消火活動を行うこと!!

★使用後は市役所 防災防犯対策課へ連絡  
使用後のホースを乾かすこと。





# STEP 3 立上がり消火栓 点検

## ■豊明市消防団 第七分団 定期点検 1回/年

### 【目的】

防災点検の点検シートを元に『消防団第七分団』の目でも点検してもらい、目視点検では気付けない異常を見極めて対応する。

#### STEP1 消火栓点検依頼

今年度の防災点検表を  
豊明市消防団第七分団様に提出する。  
**依頼は市役所防災課経由で実施する。**

落合区 → 第七分団長



#### STEP2 立上がり消火栓点検

防災点検表を元に点検実施

点検項目の結果が△の良否判断  
→OK → 点検表に○で記入  
→NG → 点検表に×で記入



#### STEP3 消火栓点検結果報告

豊明市消防団第七分団様から  
点検結果の報告を受ける

第七分団長 → 落合区



### 〔第七分団消防団にて実施〕

■立上がり消火栓の総点検 点検表は落合区で実施したものを使用する。

点検フローは次のページ参照下さい。

#### 点検表に○ か×を記入

1/2

立上り消火栓点検表 (内観ノズル) 点検表

期:12.12 検査員名: 星

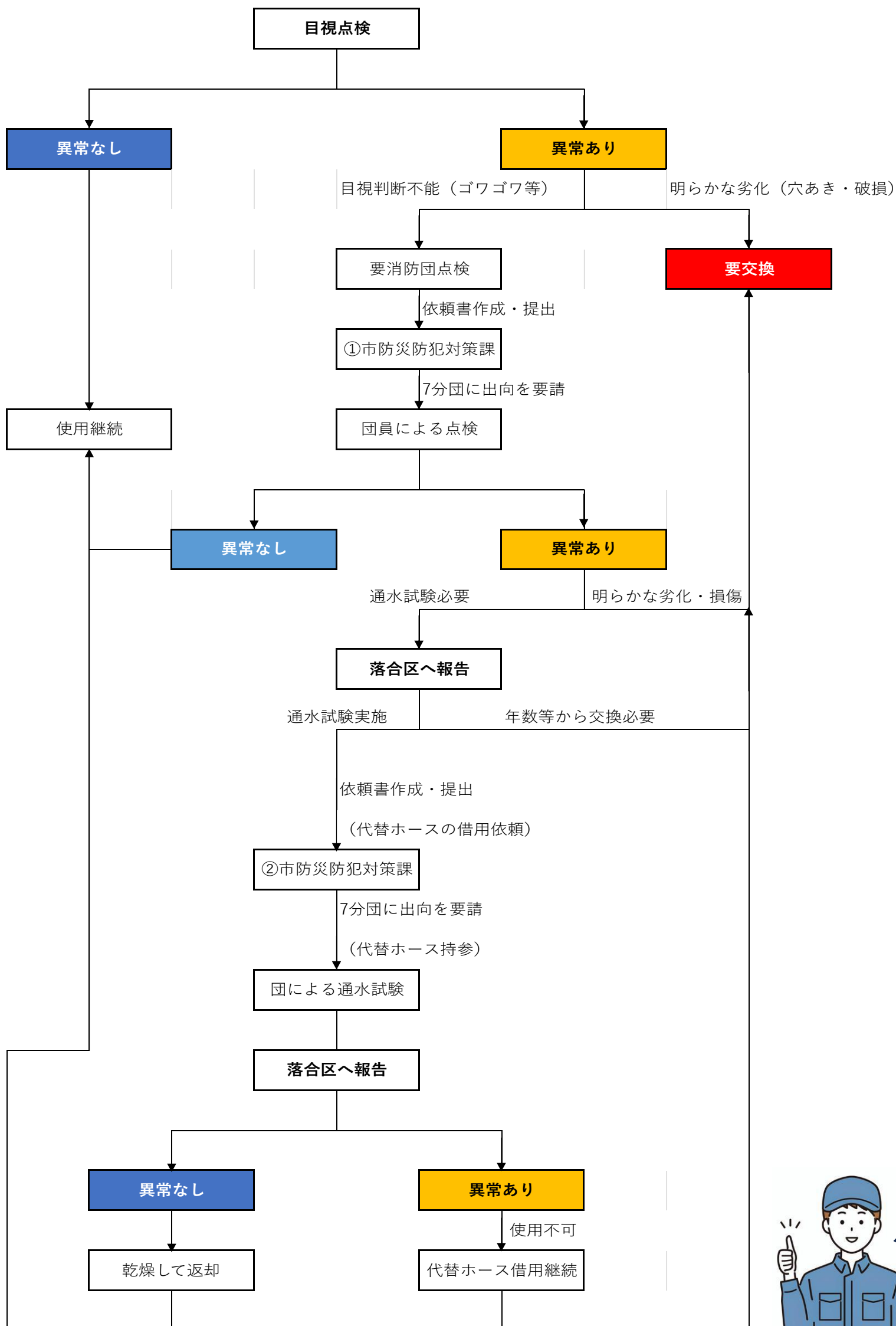
		点検項目										O-OK △-要確認 ×-要修理
		1	2	3	4	5	6	7	8	9	10	
内観	器具部	器具部	器具部	器具部	器具部	器具部	器具部	器具部	器具部	器具部	器具部	
	内観	内観	内観	内観	内観	内観	内観	内観	内観	内観	内観	
外観	器具部	器具部	器具部	器具部	器具部	器具部	器具部	器具部	器具部	器具部	器具部	
	外観	外観	外観	外観	外観	外観	外観	外観	外観	外観	外観	
器具部	器具部	器具部	器具部	器具部	器具部	器具部	器具部	器具部	器具部	器具部	器具部	
	器具部	器具部	器具部	器具部	器具部	器具部	器具部	器具部	器具部	器具部	器具部	
外観	外観	外観	外観	外観	外観	外観	外観	外観	外観	外観	外観	
	外観	外観	外観	外観	外観	外観	外観	外観	外観	外観	外観	
器具部	器具部	器具部	器具部	器具部	器具部	器具部	器具部	器具部	器具部	器具部	器具部	
	器具部	器具部	器具部	器具部	器具部	器具部	器具部	器具部	器具部	器具部	器具部	
外観	外観	外観	外観	外観	外観	外観	外観	外観	外観	外観	外観	
	外観	外観	外観	外観	外観	外観	外観	外観	外観	外観	外観	
器具部	器具部	器具部	器具部	器具部	器具部	器具部	器具部	器具部	器具部	器具部	器具部	
	器具部	器具部	器具部	器具部	器具部	器具部	器具部	器具部	器具部	器具部	器具部	
外観	外観	外観	外観	外観	外観	外観	外観	外観	外観	外観	外観	
	外観	外観	外観	外観	外観	外観	外観	外観	外観	外観	外観	
器具部	器具部	器具部	器具部	器具部	器具部	器具部	器具部	器具部	器具部	器具部	器具部	
	器具部	器具部	器具部	器具部	器具部	器具部	器具部	器具部	器具部	器具部	器具部	
外観	外観	外観	外観	外観	外観	外観	外観	外観	外観	外観	外観	
	外観	外観	外観	外観	外観	外観	外観	外観	外観	外観	外観	
器具部	器具部	器具部	器具部	器具部	器具部	器具部	器具部	器具部	器具部	器具部	器具部	
	器具部	器具部	器具部	器具部	器具部	器具部	器具部	器具部	器具部	器具部	器具部	
外観	外観	外観	外観	外観	外観	外観	外観	外観	外観	外観	外観	
	外観	外観	外観	外観	外観	外観	外観	外観	外観	外観	外観	
器具部	器具部	器具部	器具部	器具部	器具部	器具部	器具部	器具部	器具部	器具部	器具部	
	器具部	器具部	器具部	器具部	器具部	器具部	器具部	器具部	器具部	器具部	器具部	
外観	外観	外観	外観	外観	外観	外観	外観	外観	外観	外観	外観	
	外観	外観	外観	外観	外観	外観	外観	外観	外観	外観	外観	
器具部	器具部	器具部	器具部	器具部	器具部	器具部	器具部	器具部	器具部	器具部	器具部	
	器具部	器具部	器具部	器具部	器具部	器具部	器具部	器具部	器具部	器具部	器具部	
外観	外観	外観	外観	外観	外観	外観	外観	外観	外観	外観	外観	
	外観	外観	外観	外観	外観	外観	外観	外観	外観	外観	外観	
器具部	器具部	器具部	器具部	器具部	器具部	器具部	器具部	器具部	器具部	器具部	器具部	
	器具部	器具部	器具部	器具部	器具部	器具部	器具部	器具部	器具部	器具部	器具部	
外観	外観	外観	外観	外観	外観	外観	外観	外観	外観	外観	外観	
	外観	外観	外観	外観	外観	外観	外観	外観	外観	外観	外観	
器具部	器具部	器具部	器具部	器具部	器具部	器具部	器具部	器具部	器具部	器具部	器具部	
	器具部	器具部	器具部	器具部	器具部	器具部	器具部	器具部	器具部	器具部	器具部	
外観	外観	外観	外観	外観	外観	外観	外観	外観	外観	外観	外観	
	外観	外観	外観	外観	外観	外観	外観	外観	外観	外観	外観	
器具部	器具部	器具部	器具部	器具部	器具部	器具部	器具部	器具部	器具部	器具部	器具部	
	器具部	器具部	器具部	器具部	器具部	器具部	器具部	器具部	器具部	器具部	器具部	
外観	外観	外観	外観	外観	外観	外観	外観	外観	外観	外観	外観	
	外観	外観	外観	外観	外観	外観	外観	外観	外観	外観	外観	
器具部	器具部	器具部	器具部	器具部	器具部	器具部	器具部	器具部	器具部	器具部	器具部	
	器具部	器具部	器具部	器具部	器具部	器具部	器具部	器具部	器具部	器具部	器具部	
外観	外観	外観	外観	外観	外観	外観	外観	外観	外観	外観	外観	
	外観	外観	外観	外観	外観	外観	外観	外観	外観	外観	外観	
器具部	器具部	器具部	器具部	器具部	器具部	器具部	器具部	器具部	器具部	器具部	器具部	
	器具部	器具部	器具部	器具部	器具部	器具部	器具部	器具部	器具部	器具部	器具部	
外観	外観	外観	外観	外観	外観	外観	外観	外観	外観	外観	外観	
	外観	外観	外観	外観	外観	外観	外観	外観	外観	外観	外観	
器具部	器具部	器具部	器具部	器具部	器具部	器具部	器具部	器具部	器具部	器具部	器具部	
	器具部	器具部	器具部	器具部	器具部	器具部	器具部	器具部	器具部	器具部	器具部	
外観	外観	外観	外観	外観	外観	外観	外観	外観	外観	外観	外観	
	外観	外観	外観	外観	外観	外観	外観	外観	外観	外観	外観	
器具部	器具部	器具部	器具部	器具部	器具部	器具部	器具部	器具部	器具部	器具部	器具部	
	器具部	器具部	器具部	器具部	器具部	器具部	器具部	器具部	器具部	器具部	器具部	
外観	外観	外観	外観	外観	外観	外観	外観	外観	外観	外観	外観	
	外観	外観	外観	外観	外観	外観	外観	外観	外観	外観	外観	
器具部	器具部	器具部	器具部	器具部	器具部	器具部	器具部	器具部	器具部	器具部	器具部	
	器具部	器具部	器具部	器具部	器具部	器具部	器具部	器具部	器具部	器具部	器具部	
外観	外観	外観	外観	外観	外観	外観	外観	外観	外観	外観	外観	
	外観	外観	外観	外観	外観	外観	外観	外観	外観	外観	外観	
器具部	器具部	器具部	器具部	器具部	器具部	器具部	器具部	器具部	器具部	器具部	器具部	
	器具部	器具部	器具部	器具部	器具部	器具部	器具部	器具部	器具部	器具部	器具部	
外観	外観	外観	外観	外観	外観	外観	外観	外観	外観	外観	外観	
	外観	外観	外観	外観	外観	外観	外観	外観	外観	外観	外観	
器具部	器具部	器具部	器具部	器具部	器具部	器具部	器具部	器具部	器具部	器具部	器具部	
	器具部	器具部	器具部	器具部	器具部	器具部	器具部	器具部	器具部	器具部	器具部	
外観	外観	外観	外観	外観	外観	外観	外観	外観	外観	外観	外観	
	外観	外観	外観	外観	外観	外観	外観	外観	外観	外観	外観	
器具部	器具部	器具部	器具部	器具部	器具部	器具部	器具部	器具部	器具部	器具部	器具部	
	器具部	器具部	器具部	器具部	器具部	器具部	器具部	器具部	器具部	器具部	器具部	
外観	外観	外観	外観	外観	外観	外観	外観	外観	外観	外観	外観	
	外観	外観	外観	外観	外観	外観	外観	外観	外観	外観	外観	
器具部	器具部	器具部	器具部	器具部	器具部	器具部	器具部	器具部	器具部	器具部	器具部	
	器具部	器具部	器具部	器具部	器具部	器具部	器具部	器具部	器具部	器具部	器具部	
外観	外観	外観	外観	外観	外観	外観	外観	外観	外観	外観	外観	
	外観	外観	外観	外観	外観	外観	外観	外観	外観	外観	外観	
器具部	器具部	器具部	器具部	器具部	器具部	器具部	器具部	器具部	器具部	器具部	器具部	
	器具部	器具部	器具部	器具部	器具部	器具部	器具部	器具部	器具部	器具部	器具部	
外観	外観	外観	外観	外観	外観	外観	外観	外観	外観	外観	外観	
	外観	外観	外観	外観	外観	外観	外観	外観	外観	外観	外観	
器具部	器具部	器具部	器具部	器具部	器具部	器具部	器具部	器具部	器具部	器具部	器具部	
	器具部	器具部	器具部	器具部	器具部	器具部	器具部	器具部	器具部	器具部	器具部	
外観	外観	外観	外観	外観	外観	外観	外観	外観	外観	外観	外観	
	外観	外観	外観	外観	外観	外観	外観	外観	外観	外観	外観	
器具部	器具部	器具部	器具部	器具部	器具部	器具部	器具部	器具部	器具部	器具部	器具部	
	器具部	器具部	器具部	器具部	器具部	器具部	器具部	器具部	器具部	器具部	器具部	
外観	外観	外観	外観	外観	外観	外観	外観	外観	外観	外観	外観	
	外観	外観	外観	外観	外観	外観	外観	外観	外観	外観	外観	
器具部	器具部	器具部	器具部	器具部	器具部	器具部	器具部	器具部	器具部	器具部	器具部	
	器具部	器具部	器具部	器具部	器具部	器具部	器具部	器具部	器具部	器具部	器具部	
外観	外観	外観	外観	外観	外観	外観	外観	外観	外観	外観	外観	
	外観	外観	外観	外観	外観	外観	外観	外観	外観	外観	外観	
器具部	器具部	器具部	器具部	器具部	器具部	器具部	器具部	器具部	器具部	器具部	器具部	
	器具部	器具部	器具部	器具部	器具部	器具部	器具部	器具部	器具部	器具部	器具部	
外観	外観	外観	外観	外観	外観	外観	外観	外観	外観	外観	外観	
	外観	外観	外観	外観	外観	外観	外観	外観	外観	外観	外観	
器具部	器具部	器具部	器具部	器具部	器具部	器具部	器具部	器具部	器具部	器具部	器具部	
	器具部	器具部	器具部	器具部	器具部	器具部	器具部	器具部	器具部	器具部	器具部	
外観	外観	外観	外観	外観	外観	外観	外観	外観	外観	外観	外観	
	外観	外観	外観	外観	外観	外観	外観	外観	外観	外観	外観	
器具部	器具部	器具部	器具部	器具部	器具部	器具部	器具部	器具部	器具部	器具部	器具部	
	器具部	器具部	器具部	器具部	器具部	器具部	器具部	器具部	器具部	器具部	器具部	
外観	外観	外観	外観	外観	外観	外観	外観	外観	外観	外観	外観	
	外観	外観	外観	外観	外観	外観	外観	外観	外観	外観	外観	
器具部	器具部	器具部	器具部	器具部	器具部	器具部	器具部	器具部	器具部	器具部	器具部	
	器具部	器具部	器具部	器具部	器具部	器具部	器具部	器具部	器具部	器具部	器具部	
外観	外観	外観	外観	外観	外観	外観	外観	外観	外観	外観	外観	
	外観	外観	外観	外観	外観	外観	外観	外観	外観	外観	外観	
器具部	器具部	器具部	器具部	器具部	器具部	器具部	器具部	器具部	器具部	器具部	器具部	
	器具部	器具部	器具部	器具部	器具部	器具部	器具部	器具部	器具部	器具部	器具部	
外観	外観	外観	外観	外観	外観	外観	外観	外観	外観	外観	外観	
	外観	外観	外観	外観	外観	外観	外観	外観	外観	外観	外観	
器具部	器具部	器具部	器具部	器具部	器具部	器具部	器具部	器具部	器具部	器具部	器具部	
	器具部	器具部	器具部	器具部	器具部	器具部	器具部	器具部	器具部	器具部	器具部	
外観	外観	外観	外観	外観	外観	外観	外観	外観	外観	外観	外観	
	外観	外観	外観	外観	外観	外観	外観	外観	外観	外観	外観	
器具部	器具部	器具部	器具部	器具部	器具部	器具部	器具部	器具部	器具部	器具部	器具部	
	器具部	器具部	器具部	器具部	器具部	器具部	器具部	器具部	器具部	器具部	器具部	
外観	外観	外観	外観	外観	外観	外観	外観	外観	外観	外観		

内部パッキン (メス側)
△ ○
○ ○
○ ○
△ ×

# STEP 3 立上がり消火栓 点検

下記のフロー図に沿って点検をお願いします。

立上り消火栓ホース点検要領



ご対応宜しくをお願いします。

ご不明な点は、  
落合区長か体育防災委員まで  
問い合わせ下さい。

Good!



# STEP 4 ～ 6

## 点検結果

災害時に対応できるように  
正常な状態を  
私たちが維持していきましょう。



# STEP 4 点検結果集計

体育防災委員長は各倉庫の点検結果を集計する。

落合区防災倉庫 **防災** チェックリスト

	品名	基準	数量
1	担架	3	
2	ブルーシート	20	
3	一輪車	1	
4	リヤカー	1	
5	ヘルメット(青)	15	
6	誘導棒(赤/青)	5	
7	ハンドマイク	2	
8	A型バリケード(21付付)	3	
9	三角コーン	3	
10	テコバール(900)	2	
11	テコバール(1200)	3	
12	スコップ	5	
13	ツルハシ(大)	1	
14	大ハンマー	3	
15	木槌(掛失)	1	
16	折りたたみノコギリ(大)	1	
17	万能ハサミ(クリッパー)	1	
18	オイルジャッキ(4t/2t)	3/1	
19	ロープ(強力/白)	3	
20	PPロープ	3	
21	トラロープ	2	
22	バケツ(銀)	15	
23	消火バケツ(赤)	10	
24	工具箱(No.25~34)	1	
25	平バール	1	
26	モンキー(150)	1	
27	モンキー(250)	1	
28	プライヤー	1	
29	ニッパー	1	

	品名	基準	数量
30	ペンチ	1	
31	鉄ハンマー(八角玄龍 375g)	1	
32	鉄ハンマー(八角玄龍 225g)	1	
33	ブラスドライバー	1	
34	マイナスドライバー	1	
35	折りたたみノコギリ(小)	1	
36	消火器	10	
37	土嚢袋	50	
38	脚立	1	
39	軍手	50双	
40	収納箱(No.41~42)	1	
41	ハサミ	1	
42	カッター	1	
43	コードリール	1	
44	強力ライト(大)	2	
45	防水ライト(小)	2	
46	投光器	2	
47	電球(投光器用)	1	
48	電池箱(予備+中古)	1	
49	乾電池(単1)	12	
50	乾電池(単2)	12	
51	乾電池(単3)	20	
52	乾電池(単4)	20	
53	USBアダプター	1	
54	ポータブル発電機	1	
55	カセットボンベ	6	
56	トイレットペーパー	1	
57	ポリ袋(10枚/袋)	10袋	
58	ポリタンク	3	

※図表の基準です。消耗品は基準半数量で検査すること

備考

記入

点検日

点検者

災害に備えよう!

立上り消火栓点検 (外観/ノズル) 点検表 東区内 1/2

町内	消火栓 No	点検項目								
		1	2	3	4	5	6	7	8	9
東	4									
	5									
	6									
	7									
	8									

点検項目 参考写真

■消火栓ハット・ホース箱 点検項目 1/2 (1~5)

■放水ノズル(別名:簡光) 点検項目 1/2 (6~9)

備考

△または×の項目について、気付いたことを書いてください。

立上り消火栓点検 (ホース) 2/2

町内	消火栓 No	点検項目					
		10	11	12	13	14	
東	4						
	5						
	6						
	7						
	8						

点検項目 参考写真

■ホース 点検項目 2/2 (10~14)

備考

△または×の項目について、気付いたことを書いてください。

## 防災倉庫点検 集計表

## 立上り消火栓点検 集計表

落合区 防災倉庫チェックリスト 集計表 R6.12.3 体育委員長 ★

	品名	基準	東	西	南	北	中	結果	備考
1	担架	3							
2	ブルーシート	20							
3	一輪車	1							
4	リヤカー	1							
5	ヘルメット(青)	15							
6	誘導棒(赤/青)	5							
7	ハンドマイク	2							
8	A型バリケード(21付付)	3							
9	三角コーン	3							
10	テコバール(900)	2							
11	テコバール(1200)	3							
12	スコップ	5							
13	ツルハシ(大)	1							
14	大ハンマー	3							
15	木槌(掛失)	1							
16	折りたたみノコギリ(大)	1							
17	万能ハサミ(クリッパー)	1							
18	オイルジャッキ(4t/2t)	3/1							
19	ロープ(強力/白)	3							
20	PPロープ	3							
21	トラロープ	2							
22	バケツ(銀)	15							
23	消火バケツ(赤)	10							
24	工具箱(No.25~35)	1							
25	平バール	1							
26	モンキー(150)	1							
27	モンキー(250)	1							
28	プライヤー	1							
29	ニッパー	1							
30	ペンチ	1							
31	鉄ハンマー(八角玄龍 375g)	1							
32	鉄ハンマー(八角玄龍 225g)	1							
33	ブラスドライバー	1							
34	マイナスドライバー	1							
35	折りたたみノコギリ(小)	1							
36	消火器	10							
37	土嚢袋	50							
38	脚立	1							
39	軍手	50双							
40	収納箱(No.41~42)	1							
41	ハサミ	1							
42	カッター	1							
43	コードリール	1							
44	強力ライト(大)	2							
45	防水ライト(小)	2							
46	投光器	2							
47	電球(投光器用)	1							
48	電池箱(予備+中古)	1							
49	乾電池(単1)	12							
50	乾電池(単2)	12							
51	乾電池(単3)	20							
52	乾電池(単4)	20							
53	USBアダプター	1							
54	ポータブル発電機	1							
55	カセットボンベ	6							
56	トイレットペーパー	1							
57	ポリ袋(10枚/袋)	10袋							
58	ポリタンク	3							

1/2

立上り消火栓点検（外観ノズル）集計表

R6.12.10 体育委員長 星

		点検項目								
		○…正常 △…保留 ×…異常								
町内	消火栓 No	消火栓 ハット	消火栓 バルブ	器具箱 外観	器具箱 塗装	器具箱 固定	ノズルパッキン (先端側)	内部パッキン (メス側)	器具内部ツメ (メス側)	タイヤ (保護ゴム)
東	4	×	○	○	×	○	○	○	○	○
	5	○	○	×	×	×	○	○	○	○
	6	○	○	○	×	○	○	○	○	○
西	7	○	○	○	×	○	○	○	○	○
	12	×	○	○	×	○	○	○	○	○
	13	×	○	○	×	○	○	○	○	×
	14	×	○	○	×	○	○	○	○	○
南	1	×	○	○	○	○	○	○	○	○
	2	×	○	△	×	○	○	○	○	○
	3	×	○	○	×	○	○	×	○	○
	10	×	○	○	×	○	×	○	○	○
	16	×	○	○	×	○	○	○	○	○
	17	×	○	○	○	○	○	○	○	○
北	8	×	○	○	○	○	○	○	○	○
	19	×	○	○	○	○	○	○	○	○
中	9	×	○	○	○	○	○	○	○	○
	11	○	○	×	○	○	○	×	○	○
	15	×	△	○	○	○	○	○	○	×

備考

【外観/ノズル】

①消火栓の△と×は塗装剥がれです。→ 新品に交換希望です。

②器具箱も塗装剥がれと錆がひどい。→ 新品に交換希望です。

③No.5は消火栓が器具箱前にあり開かない固定もしてない。→ 器具箱設置場所の移動が必要です。

④No.11の器具箱は新しいが文字が塗りつぶされてる → なぜですか???

⑤ノズルパッキンとタイヤの摩耗あり。

→ 亀裂小OKにしていますが、ノズルパッキンとタイヤは一旦全部更新してもいいかも。

⑥内部パッキン摩耗 → 交換必要です。

【ホース】

①ホースの外観と内部パッキンは全部OK

②タイヤの摩耗あり → 全部更新してもいいかも。

消火栓集計表は2ページあります。

# STEP 5 点検結果報告

体育防災委員長は点検結果を代表役員会で報告する。

防災倉庫点検 不具合改修リスト

No	不具合項目	対応 有無	町内	備品 No	実施	納期	進捗
例	一輪車のタイヤがパンクしてる →ノーパンクタイヤに変更します	有	南	3	星	25.1	○
1							
2							
3							
4							
5							

← 不具合内容を報告する。

例	消火栓パッキン無	有	例	0	柴田	25.3	○
例	消火栓塗装薄い	無	中	11			

不具合内容に対して対応の有無の判断する。

有 → 誰がいつまでに何をするのか記入する。

無 → 問題なしと判断 実施不要



No	不具合項目	対応 有無	町内	備品 No	実施	納期	進捗
例	一輪車のタイヤがパンクしてる →ノーパンクタイヤに変更します	有	南	3	星	25.1	○

不具合改修履歴をエビデンスに残して進捗を分かるようにする。

予算の関係等で今年度実施不可の場合は来年度に計画を立てて不具合改修するように納期を定めること。

点検して報告したらおしまいではなく、正常な状態に戻すまでやりきりましょう！



## STEP 6 防災マニュアル返却

防災点検マニュアルファイルを防災倉庫に返却する。



点検シートは翌年の点検月まで保管すること。

不具合改修リストは改修が未完の場合は完了するまでリストを保管する。

年度を跨ぐ場合は次の防災委員にしっかり引き継ぐこと

災害時に対応できるように  
みんなで維持管理を徹底しましょう！



体育防災委員

# カセットボンベ使用時の注意点

## ■使用期限

製造日から**7年以内**を目安に使い切ること

(例)2022年の場合・・・ 2029年が期限になります。

### 製造年月の確認

カセットボンベの製造年月日は、  
缶底の数字で確認しましょう。

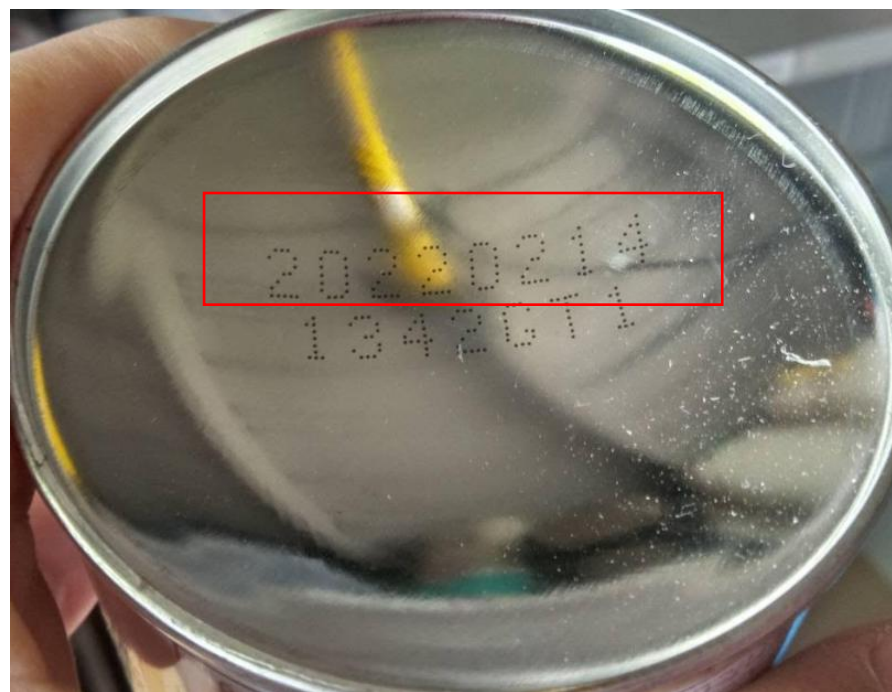
※缶底のアルファベットは製造年月日  
とは関係ありません。(Hは平成では  
ありません)



(例) 20220214

製造日:2022年2月14日

期限日:2029年2月14日



## ■外観不良



**ご注意ください！**  
**このようなカセットボンベは使えません！！**

下記の写真のようなボンベはガス漏れが起こるなど  
大変危険ですのでご使用にならないでください。

古いデザインのイワタニカセットガス



変形やゆがみが生じているもの



ボンベ先端部分にサビが出ているもの



缶全体にサビが出ているもの



※1回/年 防災点検にて確認

防災倉庫内のカセットボンベ置場に  
**製造日と使用期限**を記入してあります。  
ボンベ更新時は表示の更新も実施すること。





# 防災倉庫内の照明使用方法

倉庫入って左側にブレーカーと電源スイッチがあります。  
下記の手順で実施下さい。

- ①ブレーカーをONにする。
- ②電源スイッチをONにする。



## ※上記手順で照明がつかない場合

- ①照明本体からコンセントに差し込まれてるかを確認
- ②照明本体のスイッチがOFFになってる〔押す〕
- ③東倉庫の場合…落合公会堂内の元ブレーカーが切られてるとつかない

