

広  
報

# とよあけ



2022  
No.912 November

● **新型コロナウイルス感染症** ●  
～基本的な感染防止対策を続けましょう～

新型コロナワクチン接種に  
関するお知らせ・・・P4



ワクチン  
特設ページ

★ **11月は「あいさつ運動」  
強化月間** ...P5

★ **令和4年度文化財講座**  
...P18



9月18日



すべての人が楽しめるスポーツ

三崎小学校でキンボールスポーツ体験会が開催され、12人が参加しました。キンボールスポーツは、直径122cm・重さ1kgの巨大なボールを床に落とさないようレシーブする、チームで協力し合う競技です。

初めて体験した参加者は「陣地がなくコート内すべてを守備しないといけないので、戦略を考えないといけない。頭も同時に使うスポーツですね。子どもも大人も楽しめます」と話してくださいました。

9月14日



火災や震災などの防災対策を学びました

豊明消防署で、女性防火クラブ研修会が開催されました。講義を受けた後、天ぷら油火災の実験と炊き出しを体験しました。天ぷら油からの出火に水をかけた実験では炎が1m以上になり、火災の怖さを実感しました。炊き出しをした参加者は「初めて行ったけど、手順は分かりやすかった。器具の重さも問題なく設置できます。実際に使用するときには慌てずこの

研修のことを思い出したい」と話してくださいました。



9月29日



市民の病気予防に協力

市と協和キリンは、生活習慣病対策の推進にかかる連携協定を締結しました。

東名古屋豊明市医師会の協力のもと取り組んでいる糖尿病や慢性腎臓病などの発症や重症化への移行防止を、協和キリンの持つ情報やノウハウを生かして推進します。

9月21日



いつまでもお元気で

数え100歳以上の人に、市長、議長、社会福祉協議会会長から敬老の日のお祝品が贈られました。山田ミサヲさん（西川町）は、「最高の気分です。家族と一緒にのんびりと過ごすことができ幸せです」とお気持ちを話してくださいました。

令和4年9月1日時点で、数え100歳以上の人は54人になりました。



9月8日



マイナンバーカード交付率アップのヒントに

桜花学園大学で、マイナンバーカードについて考えるワークショップが開催されました。「型にはめることなく自由な発想で」とアドバイスを受けた学生たちは、マイナンバーカードについて感じていること、交付率アップの方策、PRの方法など意見を出し合いました。歩数で貯めるマイナポイント、キャラクターとコラボした動画でのPR、電子カタログでお得を



ゲットなどの案を楽しみながらも真剣に出し合っていました。

10月13日



ファミリー・サポート・センター設立20周年

共生交流プラザ「カラット」でふぁみさぼ秋まつり交流会が開催され、提供会員が準備した遊びや制作のコーナーを親子で回りました。参加者は「仕事と育児の両立や、家庭での育児などで悩んだ時に助けてもらえる場所があるのは心強いです」と話してくださいました。

会員登録などの詳細はファミリー・サポート・センター（子育て支援課内・☎0562-92-5515）へお問い合わせください。



10月3日



プラスチック一括回収スタート

市は10月3日(月)からプラスチック製容器包装とプラスチック製品の一括回収を開始しました。市民は、「可燃ごみかプラ容器が分別を悩んでいましたが、一括回収となつてとても簡単になりました」と話してくださいました。

10月13日



はじめまして赤ちゃんの会

子育て支援センター「たけのこ」で『はじめまして赤ちゃんの会』が開催され、親子10組が参加しました。歌に合わせて親子でふれあい遊びをした後、「もうすぐ離乳食を始めようと思っています」などママ同士で子育てについて話し合い楽しい時間を過ごしていました。



## 新型コロナワクチン接種に関するお知らせ



このお知らせは、10月上旬の情報を基に作成しています。予約や接種時点で情報が変更となっている場合がありますので、あらかじめご了承ください。最新情報は、市ホームページをご確認ください。

### オミクロン株対応ワクチンの接種

オミクロン株対応ワクチンの接種を希望する人は、以下の内容を確認の上、予約をお願いします。なお、現時点でオミクロン株対応ワクチンは、新型コロナワクチン2回目接種を完了した12歳以上の人1人1回接種できるワクチンです。

以下は、10月13日時点の内容になります。変更となっている場合がありますので、最新情報は市ホームページまたはコールセンターでご確認ください。

#### ★オミクロン株対応ワクチン概要★

対象	初回接種(1、2回目接種)を完了した12歳以上の人
接種間隔・回数	前回の接種を完了した日から5か月あけて1回 ※接種間隔3か月への短縮が検討されています。
使用ワクチン	ファイザーおよびモデルナのオミクロン株対応ワクチン
会場	市内協力医療機関および集団接種会場 ※接種券同封の会場案内または市ホームページをご確認ください。
接種券	6月までに前回(2、3、4回目)の接種を完了した人まで発送済み 7月に接種した人は、11月中にお手元に届く見込みです。 ※接種券を紛失などされた場合は再発行の手続きが必要です。
その他	予約用Webサイトの予約枠は、ワクチンの種類(BA.1とBA.4-5の2種類があります)、接種回数、会場ごとに設定しています。予約を確定する前に必ずこれらについて確認をお願いします。また、予約専用コールセンターでの予約にも時間を要する場合がありますので、あらかじめご了承ください。

いずれか早く打てるワクチンで接種をご検討ください。

### 初回接種(1、2回目)を希望するみなさまへ

初回接種(1、2回目)の接種機会を設けています。詳細は、市ホームページまたはコールセンターでご確認ください。

(初回接種における留意事項)

- 初回接種では、従来ワクチンを接種します(オミクロン株対応ワクチンは接種できません)。
- 武田(ノババックス)ワクチンは、アレルギーなどでmRNAワクチン(ファイザー・モデルナ)を接種できない人でも接種できるワクチンです。接種を希望する人は、新型コロナワクチン接種推進室までお問い合わせください。

#### ■予約方法について

予約方法は会場によって異なります。市ホームページや予約専用コールセンターでご確認の上、予約してください。

##### ①予約専用コールセンター

☎0120-622060

※おかけ間違いにご注意ください。

月曜～土曜日 午前9時～午後5時

(日曜日はキャンセル連絡のみ)

##### ②予約用Webサイト

(URL <https://vaccines.sciseed.jp/toyoake>)



〈予約用Webサイト〉

### 乳幼児(生後6か月～4歳)接種

乳幼児接種は、生後6か月～4歳の人を対象に、乳幼児用ワクチン(ファイザー)を3回接種します。対象者には、順次接種案内を発送します。詳細はお手元の接種案内または市ホームページをご確認ください。

問合せ **新型コロナワクチン接種推進室** ☎0562-92-8362 ※予約はできません  
午前9時～午後5時(土曜・日曜日、祝日を除く)



&lt;SDGs説明&gt;

新型コロナウイルス感染症の影響でイベントなどを中止、延期、または内容を変更させていただく場合があります。

開催状況は、市ホームページなどでご確認ください。

# 11月は「あいさつ運動」強化月間

## 豊明市あいさつ運動

～ あいさつではなれていても つながるきもち ～



日ごろ自然に交わす一言がきっかけで変化に気付いたり、困ったときに「助けて」と言い合える関係をつくるには、「あいさつ」や「声かけ」が大切です。

市では、積極的な「あいさつ」を推進し、顔の見える「つながりあえる地域づくり」をめざして「あいさつ運動」に取り組んでいます。誰もが気持ちの良い「あいさつ」を自然と交わせるようになることで、「誰ひとり取り残さない」豊明市を目指しています。

11月は「あいさつ運動」強化月間として、小中学校主催による「さわやかDAY」と連携した一部小中学校での朝の街頭活動や、広報車による宣伝、また、社会福祉協議会により各地域住民のみなさまから結成された「あいさつ運動推進隊」との「ハローウォーク（地域でのあいさつ・声かけ）」などを予定しています。



豊明市あいさつ運動は、「豊明市第2次地域福祉計画・第4次地域福祉活動計画」が基となっています。今年度特に力を入れていることは、以下の3点です。

- ①まずは家族や職場、学校などで身近な人への「あいさつ」から始めましょう。
- ②「あいさつ」は必ず自分から  
一人一人の積み重ねが、「あいさつ」を交わせる関係づくりにつながります。
- ③すれ違う人の中には、知らない人もいます。相手が知らない人であっても、積極的に「あいさつ」をしましょう。その積み重ねが、「あいさつ」の飛び交う豊明市につながります。

市では、コロナ禍の今だからこそ必要な「人と人とのつながり」をより一層強く築いていくために、今後もこの「あいさつ運動」を推進していきます。

### 地域福祉計画とは…

市町村が策定する計画であり、誰もが住み慣れた地域で幸せを感じながら暮らすための施策やまちの方向性を定めたものです。地域福祉活動計画は、社会福祉協議会が中心となって取り組む、地域福祉の推進を目的とした行動計画です。

豊明市・豊明市社会福祉協議会では、令和2年度からの5年間の地域福祉施策を効果的に推進するため、「豊明市第2次地域福祉計画・第4次地域福祉活動計画」を一体的に策定しました。

# 令和3年度 豊明市の決算状況

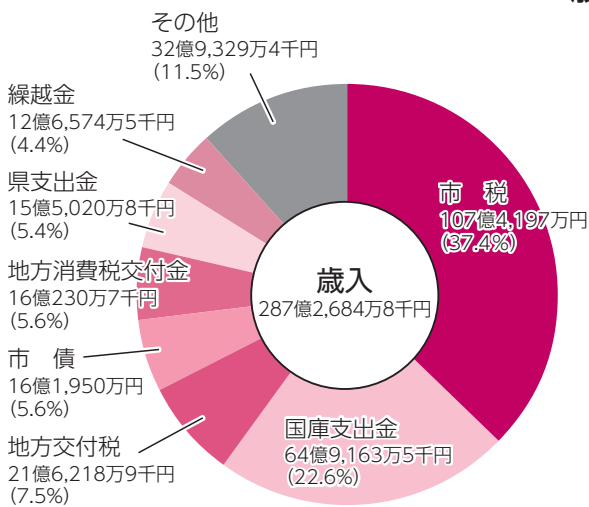
問合せ 財政課財政係 ☎ 0562-92-8314

令和3年度の一般会計決算は、歳入287億2684万8千円、歳出267億1765万円、歳入が歳出に比べ1億909万1千円超過した。歳入の主なものは、児童福祉事務事業29億3373万5千円、保育事業20億3197万4千円、公共施設管理事業13億9148万5千円、心身障害児者扶助事業13億5082万4千円、扶助事業11億4347万1千円などとなりました。

歳入の主なものは、児童福祉事務事業29億3373万5千円、保育事業20億3197万4千円、公共施設管理事業13億9148万5千円、心身障害児者扶助事業13億5082万4千円、扶助事業11億4347万1千円などとなりました。

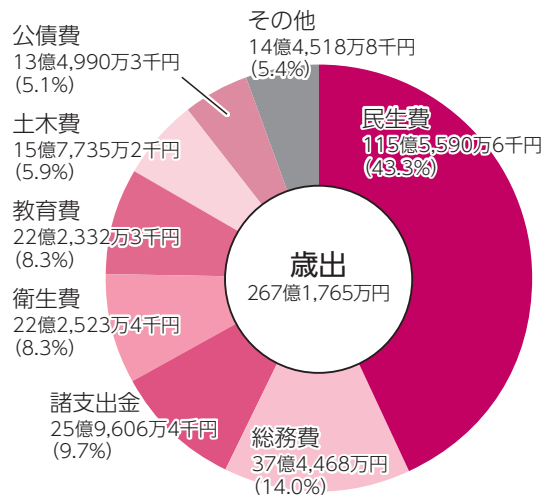
歳入の主なものは、児童福祉事務事業29億3373万5千円、保育事業20億3197万4千円、公共施設管理事業13億9148万5千円、心身障害児者扶助事業13億5082万4千円、扶助事業11億4347万1千円などとなりました。

## 1 一般会計決算状況

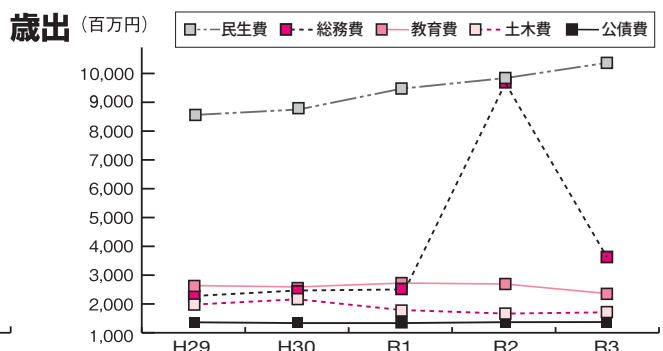
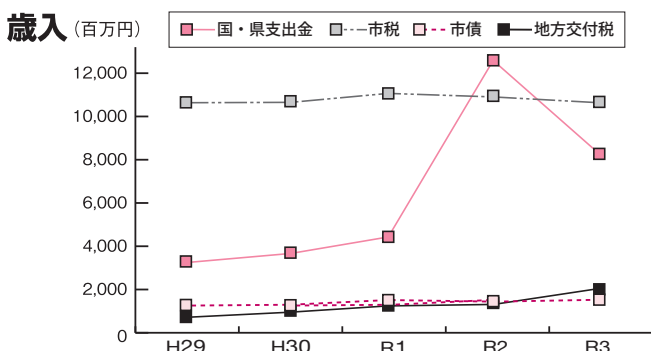


- 市税** 市民や市内の企業から納めていただいた税金
- 国庫支出金** 市が行う特定の事務事業に対して、国から交付された負担金・補助金など
- 地方交付税** 地方公共団体が等しく事務を遂行できるよう、一定の基準で国から交付されたお金
- 市債** 市が財政上必要とする資金を国や金融機関から借り入れたお金のうち、将来返済する必要がある債務
- 地方消費税交付金** 消費税として納めていただいたお金の一部
- 県支出金** 市が行う特定の事務事業に対して、県から交付された負担金・補助金など
- 繰越金** 前年度の決算で生じた剰余金を本年度の収入として編入したお金

- 民生費** 児童福祉や高齢者福祉、障がい者福祉などに使ったお金
- 総務費** 庁舎の維持管理や徴税、戸籍、統計、交通安全など市の統括的な事務に使ったお金
- 諸支出金** 他の歳出科目に含まれない歳出
- 衛生費** ごみ処理や環境対策、健康診断、各種検診などに使ったお金
- 教育費** 小・中学校、社会教育など教育全般に使ったお金
- 土木費** 道路や河川、公園などの整備、維持管理に使ったお金
- 公債費** 国や金融機関から借り入れたお金を返済するために使ったお金



## 一般会計決算：主な項目の過去5年間推移



新型コロナウイルス感染症の影響でイベントなどを中止、延期、または内容を変更させていただく場合があります。  
開催状況は、市ホームページなどでご確認ください。

### 3 特別会計決算状況

会計名	歳入(千円)	歳出(千円)
国民健康保険	6,376,037	6,326,726
土地取得	724	724
墓園事業	24,796	17,968
有料駐車場事業	21,373	17,681
介護保険	5,396,972	5,114,339
後期高齢者医療	1,163,349	1,159,387
水上太陽光発電事業	70,148	58,996
合計	13,053,399	12,695,821

### 2 市税の決算状況

科目	決算額(千円)
個人市民税	4,545,215
法人市民税	472,309
固定資産税	4,476,514
国有資産等所在市町村交付金	6,241
軽自動車税	156,518
たばこ税	406,788
都市計画税	678,385
合計	10,741,970

都市計画税は、街路(34,377千円)、公園(31,738千円)、下水道(488,714千円)、区画整理等(194,879千円)や過去の都市計画事業における市債の償還(48,515千円)に充てています。

### 5 市有財産の状況

土地	建物
861,060㎡	162,783㎡

基金	現在高(千円)
財政調整基金	3,385,651
教育施設建設及び整備基金	728,875
公共施設建設及び整備基金	1,738,142
その他基金	905,759
特別会計に関する基金	2,591,890
現在高合計	9,350,317

- ・財政調整基金は、地方公共団体における年度間の財源の不均衡を調整するための基金です。
- ・教育施設建設及び整備基金などの特定目的基金は、その目的のために設置されている基金です。
- ・基金は、出納整理期間の適用がないため、3月31日現在の額としています。

### 4 市債の状況

科目	現在高(千円)
議会債	15,224
総務債	806,368
民生債	247,251
衛生債	24,904
農林水産債	100,800
土木債	258,441
消防債	373,969
教育債	2,517,740
減税補てん債	105,216
減収補てん債	39,873
臨時財政対策債	10,299,191
災害復旧債	0
下水道債	4,254,914
墓園事業債	40,648
駐車場整備事業債	2,893
水上太陽光発電事業債	340,549
現在高合計	19,427,981

## 令和3年度決算に基づく健全化判断比率などを公表します

地方公共団体は、健全化判断比率により、「健全段階」「早期健全化段階」「財政再生段階」の3つの段階に区分され、早期健全化段階や財政再生段階になった場合には、それぞれの計画に従って財政健全化を図ることとなります。

令和3年度決算に基づき健全化判断比率を算定した結果、**全ての指標が早期健全化基準を下回り健全段階**となっております。

区分	健全化判断比率	早期健全化基準	財政再生基準	説明
実質赤字比率	- (-11.45%)	12.76%	20.00%	一般会計などの実質赤字額の標準財政規模(その団体で標準的に収入される一般財源の規模)に対する比率
連結実質赤字比率	- (-14.61%)	17.76%	30.00%	全会計を対象とした実質赤字額の(公営企業会計は資金不足額)の標準財政規模に対する比率
実質公債費比率	-0.2%	25.0%	35.0%	一般会計などが負担する元利償還金および準元利償還金(特別会計への繰出金のうち公営企業債の償還財源に充てられたものなど)の標準財政規模に対する比率
将来負担比率	- (-55.8%)	350.0%		一般会計などが将来負担すべき実質的な負債の標準財政規模に対する比率
資金不足比率 (下水道事業、農村集落家庭排水施設、水上太陽光発電事業)	-	20.0%		公営企業ごとの資金不足額が、事業の規模に対してどの程度あるかを示す比率

※赤字額がないため、実質赤字比率と連結実質赤字比率は「-」と表示しています。なお、( )内の数値は黒字比率を表示しています。

## 税

● 国民健康保険税 第5期  
債権管理課納税管理係  
☎0562・92・8373

● 後期高齢者医療保険料 第5期  
保険医療課医療年金係  
☎0562・92・8366

● 介護保険料 第5期  
長寿課介護保険係  
☎0562・92・1261

※納付書をご利用の人は、口座振替の登録をしていただく  
と便利です（口座振替依頼書は債権管理課および市内金融機関に設置してあります）。  
※口座振替をご利用の人は納期限の前日までに通帳の預金残高をご確認ください。

## 保険・年金

年金の手続き相談  
笠寺年金事務所  
☎052・822・2512

毎年11月は「ねんぎん月間」です。  
毎月第3水曜日に、笠寺年金事務所の職員が、市役所で年金相談をしています。  
とき 11月16日(水)午前10時～午後3時  
ところ 市役所新館3階会議室10

相談内容 年金請求や変更などの手続き、年金の各種通知に関する相談や問い合わせ  
申込み 電話にて（要予約）  
その他 年金手帳・年金証書などが必要です。代理の人は委任状（任意の様式）をお持ち

## 防災・安全

同報無線の試験放送

防災防犯対策課防災・消防係  
☎0562・92・8305

○Jアラート（全国瞬時警報システム）全国一斉情報伝達試験  
とき 11月16日(水)午前11時

## 生活

愛知県最低賃金

名古屋東労働基準監督署  
☎052・800・0792

愛知県最低賃金は、令和4年10月1日から時間額986円に改正されました（現行955円から31円増し）。

県内の事業所で働くすべての労働者（常用・臨時・派遣・パートアルバイトなど）に適用されます。使用者は、適用される最低賃金以上の賃金を労働者に支払わなければなりません。賃金が時間給以外で定められている場合（月給・日給など）、賃金を1時間当たりの金額に換算して時

間額986円と比較します。

愛知県内一斉ノーマル業デー

県労働局労働福祉課  
☎052・954・6360

あいちワーク・ライフ・バランス推進協議会では、11月第3水曜日を「愛知県内一斉ノーマル業デー」として定め、働き方を見直す契機となるよう普及啓発に取り組んでいます。11月16日(水)は、効率的に仕事を進め、定時に退社し、趣味や家族とのだんらんなどの時間をお過ごしください。

児童虐待防止月間

子育て支援課子ども家庭相談係  
☎0562・91・0008

11月は児童虐待防止月間です。  
○周囲に虐待を受けていると思われる子どもがいたら  
○子育てに悩む親がいたら  
○ご自身が出産や子育てに悩んだら  
子育て支援課もしくは児童相談所（児童虐待対応ダイヤル189番）までご連絡ください。【体罰などによらない子育てを広げよう】

## 今月の川柳

おやこ川柳

優秀賞

子 「父さんの 在宅勤務 嬉しいな」  
父 「おかえりと 子ども抱きしめ パワーチャージ」

（沓掛小3年（令和3年度）草間 源喜さん）

生涯学習課

### 片付けトントン

詳しくはwebで  
ホームページ

● 不用品回収  
● 部屋の片付け

受付 8:00~20:00 (年中無休)

見積無料

0120-947-479

リサイクルの(株)中西

豊明市柴町高根 103



さわやかで感じがよかった。思い出の品に気を配りながらきれいにしてくれた。(60代ご夫婦・豊明・空き家の片付け)



新型コロナウイルス感染症の影響でイベントなどを中止、延期、または内容を変更させていただく場合があります。  
開催状況は、市ホームページなどでご確認ください。

## 防犯情報コーナー



愛知警察署生活安全課 ☎0561-39-0110

### 11月21日はインターネット記念日 ～不審なメールに要注意～

11月21日はインターネット記念日です。多くの方がパソコンやスマートフォンで、インターネットを使っているのではないのでしょうか。

最近増加しているのが、「フィッシング（スミッシング）詐欺」です。クレジットカード会社や銀行などを名乗り、カード番号や口座番号を入力させようとするメールや、ショートメッセージに心当たりはありませんか。これらは「フィッシング」という個人情報を盗み出す手口で、中には宅配業者や実在する企業を名乗り、「重要」「緊急」の連絡を装って送られてくるものもあります。

だまされてURLを開き、個人情報などを入力してしまうと、

- ・スマートフォン内の電話番号、連絡先データ、SMSの情報が流出する。
  - ・身に覚えのないキャリア決済などの請求がくる。
  - ・入力したID・パスワードを使って、不正にアクセスされる。
- などの被害に遭う恐れがあるため、対策を取りましょう。

#### 対策

- ・メール本文中のURLからアクセスしないようにする。
- ・アプリは公式ストアからインストールする。
- ・SMSによる不在通知には注意する。



- 子どもへの体罰は、法律で禁止されています。
- 体罰などが繰り返されると、子どもの心身の成長・発達にさまざまな悪影響が生じる可能性があります。
- 体罰に至らぬよう、子どもと保護者を支援することが必要です。社会全体で育児を支える社会にしていきましょう。

## 募集

### パートタイム会計年度任用職員

パートタイム会計年度任用職員任用登録が必要です。

募集職種 短時間保育士、延長保育補助員  
業務内容 園児の保育などに関する業務  
勤務場所 市立保育園

申込み 写真1枚（縦4cm×横3cm）、各資格証のコピーをお持ちの上、こども保育課へ直接（申し込みの際は、事

前にお電話ください）。  
その他 勤務時間や報酬などの詳細は、お問い合わせください。

問合せ こども保育課  
☎0562・92・1120

### シルバー人材センター 入会説明会

シルバー人材センター  
☎0562・93・5011  
シルバー人材センターは、高齢者の生きがいや生活の充実を図ることを目的として、就業機会を会員に提供してい

ます。  
とき 11月9日(水)、12月14日(水)、令和5年1月11日(水)、2月8日(水)、3月8日(水)各日午前10時～11時30分  
ところ シルバー人材センター2階会議室  
対象 市内在住の原則60歳以上の人で、健康で働く意欲がある人  
※参加申込み多数の場合は、日時、場所を変更する場合があります。

### 令和5年1月・4月入校の 障害者職業訓練生

愛知障害者職業能力開発校

☎0533・93・2102

募集学科 ①ITスキル科②OAビジネス科③CAD設計科④総合実務科（知的障害者対象）⑤就業支援科（精神障害者・発達障害者対象）

入校月・期間 ①～④4月・1年、⑤1月・3か月

所在地 豊川市一宮町上新切33-14

選考日 ①②③⑤12月9日(金)④12月11日(日)

選考方法 筆記試験および面接試験

申込み 11月16日(水)までに愛

2022年 5/9日リニューアル

## 定期的に健康診断を受けましょう！

定期健康診断 人間ドック 歯科検診  
婦人科検診 生活習慣病予防健診  
健診バスによる巡回健康診断



男女別フロアでリラックスしてご受診いただけます。

※一部共用部分あり



医療法人 九愛会  
中京サテライトクリニック

〒470-1101

豊明市沓掛町石畑 180 番地 1 TEL(0562)93-8222

## 豊明市地元応援割引券



豊明市地元応援割引券を送付しました。

- 【送付対象】** 8月1日時点で市内に住民票のある人
- 【送付時期】** 9月下旬～10月上旬
- 【送付方法】** 世帯主にまとめて郵送

市内取扱店には、ポスターが掲示されています。この機会に、割引券をぜひご利用ください。

最新の取扱店は二次元コードよりご確認ください。



〈市ホームページ〉



〈取扱店掲示ポスター〉

問合せ 産業支援課企業支援係 ☎0562-92-8332

とき	講習内容	ところ
11月17日(木)	午後1時～2時	市役所 新館1階 会議室4
	午後2時～3時	
	午後3時～4時	

知障害者職業能力開発校へ電話にて

**ふあみさぼ提供会員講習会**

ファミリー・サポート・センター  
☎0562・92・5515

子どもの一時預かりや送り迎えなどの手助けをしてくださる提供会員を募集しています。

空いている時間に地域の子育て支援をしませんか。市内在住でお手伝いを希望する人ならどなたでも受講できます。

**申込み** ファミリー・サポート・センターへ電話または直接

**催し・講座**

**創業支援セミナー**

県信用保証協会  
☎052・454・0520

とき 12月3日(土)午後1時～

**高年齢ボランティアポイント制度(アクティブ・シニアクラブ) 登録者説明会**

シルバー人材センター  
☎0562・93・5011

市が指定するボランティア活動(介護施設・地域での高齢者支援活動など)をするとポイントがつき、貯まったポイントは年間最大5000円の商品券に交換できます。現在400人以上のみなさまが登録しています。

とき 11月18日(金)、令和5年1月20日(金)、3月17日(金)全日午前10時～11時

ところ シルバー人材センター2階会議室

登録できる人 市内在住の65歳以上の人

**申込み** 電話にて

※参加申込み多数の場合は、日時、場所を変更する場合があります。

**はこべる便利屋ハコビット** (広告)

**安心地元の便利屋さん**  
ちょっとしたお困りごとお電話ください。

豊明市在住、三崎小・豊明中・豊明高出身の梅本が対応致します。  
不用品の片付け、草刈り、ゴミ屋敷の片付けなど、何でもお任せください!

☎ **0120-553-928** (24時間受付)  
豊明市西川町善波 10-1 (直通) 090-1297-9447

**株式会社 ナカノ金物** (広告)

**Makita** 掃除機在庫あります!  
軽くてパワフルな充電式。  
充電電池・紙パック・フィルターの購入、点検、修理のご相談は  
当店へお問合わせ下さい。

電話 **93-1017** 住所 三崎町三崎4-5

新型コロナウイルス感染症の影響でイベントなどを中止、延期、または内容を変更させていただく場合があります。  
開催状況は、市ホームページなどでご確認ください。

税

保険・年金

防災・安全

生活

募集

催し・講座

その他

**11月1DAYレッスン**  
福祉体育館  
☎0562・93・5001  
とき ①【姿勢改善】11月12



(申込みフォーム)

URL <https://select-type.com/ev/?ev=WUDPjhrKA>

**申込み** 11月1日(火)から県信用保証協会ホームページ、または二次元コードより必要事項を入力してお申し込みください。

**持ち物** 筆記用具  
**定員** 30人(先着順)  
**対象** 創業を予定している人、創業・経営に興味がある人、創業して間もない人  
**参加費** 無料

**4時30分**  
**ところ** 東郷町民会館2階大会議室(東郷町大字春木字北反田14)  
**内容** 【第1部】税理士が教える!創業の基礎知識とビジネスプランの立て方【第2部】創業者に聞く!創業体験談【第3部】公的機関による支援制度紹介

福祉体育館  
☎0562・93・5001  
とき 12月11日(日)午前10時(受付午前9時45分)

**申込み** 11月1日(火)~10日(木)に往復はがきへ必要事項を記入の上、郵送(記入例参照)または福祉体育館ホームページより(<https://toyoke-fukushi-taikou.com>)。

**対象** どなたでも(中学生以下の方は保護者同伴)  
**定員** 15人  
**参加費** 無料

**アサヒ飲料乳酸菌セミナー**  
福祉体育館  
☎0562・93・5001

**持ち物** 運動のできる服装、室内用シューズ、ヨガマット、飲み物  
**申込み** 当日福祉体育館会議室にて

日(土)午後1時~②【ザ・サーキット】11月26日(土)午後1時~  
**ところ** 福祉体育館会議室  
**対象** 中学生以上※住所は問いません  
**定員** 15人(先着順)  
**参加費** 1回3000円  
**持ち物** 運動のできる服装、室内用シューズ、ヨガマット、飲み物

**市民歩け歩け運動**  
生涯学習課文化・スポーツ係  
☎0562・92・8317  
とき 12月4日(日)午前8時~

**往復はがきの書き方**

往信(表)	返信(裏)	返信(表)	往信(裏)
63 470-1123 西川町世原26番地1 豊明市福祉体育館内 「乳酸菌セミナー」係行	※返信欄ですので 記入しないでください	63 〇〇〇-〇〇〇〇 申込者住所 (建物名・号室まで) 申込者氏名様	アサヒ飲料 乳酸菌セミナー 郵便番号・住所 氏名・ふりがな 年齢 電話番号 中学生以下の方は 保護者氏名

てお知らせします。※応募者多数の場合は抽選。  
**追加募集** 定員に達していない場合は追加募集をします。  
11月27日(日)午前9時受付開始(先着順)。空き状況は、11月26日(土)に公開します。  
**注意事項** 決定通知は他の人へ譲渡できません。ご了承ください。

9時※雨天決行  
**集合** 二村山地蔵尊前  
※保険などへの加入はしていません。自己責任で事故やけがにご注意ください。また、新型コロナウイルス感染症予防のため、受付時はマスクの着用をお願いします。

**歴史民俗資料室からのお知らせ**

開館日 毎週金曜・土曜日 午前10時~午後4時  
ワークショップ(毎月第2土曜日)

- アサギマダラを見に行こう  
とき 11月12日(土)※小雨決行  
カラット広場に午前10時に集合、歩いて二村山まで行きます(往復約3.5km)。  
講師 文化財保護委員 近藤俊秀氏
- 桶狭間の戦いミニ講座③  
とき 12月10日(土)午前10時30分~  
講師 文化財保護委員 鈴木兼幸氏  
ところ 共生交流プラザ「カラット」南館1階 体験学習室

問合せ 生涯学習課文化・スポーツ係 ☎0562-92-8317

**うちの子「結婚」しないのかしら?** 広告

独身のお子様の結婚相談承ります

お子様の結婚に関するお悩み、プロの仲人がお答えします。  
まずはお気軽に仲人にご相談下さい

☎052-253-6636  
結婚相談所 ムスベル  
名古屋市中区錦三丁目17-28 CK15伏見ビル6F

お気軽にご相談ください!

吉川司法書士事務所  
司法書士 吉川 豊  
(愛知県司法書士会所属)  
豊明市西川町島原 2-2-103  
Tel 0562-91-4350

- 相続
- 遺言書作成
- 贈与の登記
- 担保抹消
- 成年後見

吉川事務所 豊明市

## わくわく!!秋のおはなし会

図書館

☎0562・92・4946

大きな絵本などを使ったスペシャルなおはなし会です。

とき 11月6日(日)午前11時～11時30分

ところ 図書館2階視聴覚室

対象 幼児～小学生

定員 10組(当日先着順)

出演 コロボックル

内容 「おれたちはパンダじゃない」、「オオカミのひみつ」、「うえきばちです」、「パンダくんのおにぎり」など

## カローリング体験会

生涯学習課文化・スポーツ係

☎0562・92・8317

とき 12月4日(日)午前10時～正午(受付午前9時30分)

ところ 共生交流プラザ「カラット」体育館

対象 市内在住・在勤・在学の人(小学生以下は保護者同伴)家族参加歓迎

参加費 無料(参加賞あり)

持ち物 室内用シューズ、タオル、飲み物など

申込み 11月30日(水)までに申込用紙(生涯学習課、福祉体育館など市内各施設に設置、

## 全国一斉 「女性の人権ホットライン」 強化週間

DV、セクハラ、ストーカー行為といった女性に関する人権問題について、強化週間を設けて相談に応じます。

とき 11月18日(金)～24日(木)  
午前8時30分～午後7時  
(11月19日(土)・20日(日)・23日(水・祝)は、午前10時～午後5時)



●相談専用電話(女性の人権ホットライン)

☎0570-070-810

問合せ 名古屋法務局人権擁護部  
☎052-952-8111(内線1831)

または市ホームページからダウンロード可)を生涯学習課または、福祉体育館の応募箱へ提出。二次元コードからの申し込みも可。

**注意事項** 新型コロナウイルス感染症拡大防止として、体調の優れない人の参加はご遠慮ください。また、当日会場にて消毒、検温をさせていただきます。受付時などはマスクの着用をお願いします。



(申込みフォーム)

## 小学生親子クッキング

健康推進課健康推進係(保健センター)

☎0562・93・1611

少人数での限定開催!料理の基本を、楽しく学びましょう。

とき 12月10日(土)午前10時～午後0時30分

ところ 保健センター2階調理室

メニュー ゴロゴロタルタルの鮭フライ、コーンスープ、五穀米

講師 豊明食生活改善推進員グループ

対象 市内在住の小学生の親子

定員 4組(1家族で1組、先着順)

参加費 1人300円

持ち物 エプロン、三角巾、マスク、筆記用具、上靴(小学生)、飲み物

申込み 11月7日(月)午前8時30分～15日(火)に、健康推進課(保健センター)へ電話、またはファックス(☎0562・93・0611)にて。定員になり次第締め切ります。申し込み時に、参加者全員の住所・氏名(ふりがな)・電話番号・学年・性別をお知らせください。

**感染予防対策** 1組ごとにテーブルを分け、調理を行い、試食時は、テーブルにパーテーションを設置します。

**その他** 調理中のマスク着用と手指消毒、試食中の黙食にご協力ください。当日体調不良の場合は、参加をお控えください。食物アレルギーをお持ちの人は、ご遠慮ください。託児はありません。

## おもちゃの病院

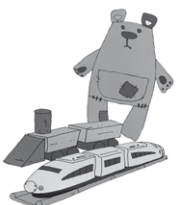
家庭内の壊れたおもちゃを無償で修理します。

とき 11月6日(日)午前10時～午後3時

ところ 図書館2階会議室

主催 あいちおもちゃクリニク

※ICゲーム機など修理できないものもあります



## 防災 防犯は

安全・安心  
**123チャンネル**

東名局 ☎0120-441061

CCNet株式会社 名古屋緑区元徳重一丁目103番地

新型コロナウイルス感染症の影響でイベントなどを中止、延期、または内容を変更させていただく場合があります。  
開催状況は、市ホームページなどでご確認ください。

# Information

- 税
- 保険・年金
- 防災・安全
- 生活
- 募集
- 催し・講座
- その他

## セアカゴケグモにご注意ください

問合せ 環境課環境保全係 ☎0562-92-1113

特定外来生物であるセアカゴケグモの目撃が市内で相次いでいます。

セアカゴケグモは側溝の内部、網蓋の隙間や蓋の裏側、フェンスの基部、花壇のブロックの内側、墓石の隙間に生息しています。

攻撃性はなくおとなしいクモですが、雌は毒を持っていますので、素手で捕まえたり、触ったりしないように注意してください。

### ●見つけたらどうしたらいいの？

市販の殺虫剤を使用するか、靴で踏みつぶすなどして駆除してください。

卵のうちは、殺虫剤が効かないことが多いため、完全に踏みつぶすか、焼却処分してください。

### ●かまれたらどうしたらいいの？

万一かまれた場合には、水でよく洗い、できるだけ早く医療機関で治療を受けましょう。かまれたクモを病院へ持っていくと、適切な治療につながります。



### アルコール依存症家族教室

桶狭間病院藤田こころケアセンター 医療福祉相談室  
☎0562・97・1361

とき 11月12日(土)午後2時～4時※毎月1回第2土曜日

ところ 桶狭間病院藤田こころケアセンター5階講義室

内容 医師、看護師、心理士、作業療法士、精神保健福祉士の専門職による講義とフリートーク

対象 アルコール問題でお悩みのご家族

参加費 1人500円(資料)

代、お茶代) 申込み 開催1週間前までに電話にて。それ以降は要相談。※開催状況などの詳細は、同病院ホームページをご確認ください。

### 親子のふれあい遊び講座

子育て支援センター「たけのこ」  
☎0562・85・1501

とき 11月22日(火)午後1時30分～2時20分

ところ 子育て支援センター「たけのこ」(共生交流プラザ「カラット」内)

内容 親子のふれあい遊び、学生手作りおもちゃでの遊び

対象 市内在住の1歳・2歳児の親子

定員 10組(先着順)

講師 名古屋短期大学保育科学生

申込み 11月1日(火)午前9時から子育て支援センター「たけのこ」へ電話、または直接

外国人関係手続き無料相談

市国際交流協会  
☎0562・92・4649

相談内容 ①外国人との結婚

や外国人の雇用・就職に必要な日本のビザ②日本の永住ビザ③帰化申請(日本国籍取得)④国際結婚や国際養子縁組手続きに関する行政書士への相談

とき 11月20日(日)、令和5年1月15日(日)、3月19日(日)全日午後1時～4時

ところ 総合福祉会館1階相談室

対象 市内在住・在勤の人 ※国籍は問いません

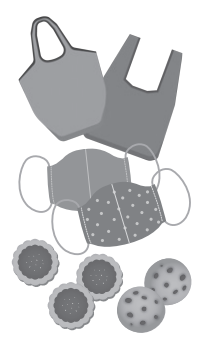
申込み 市国際交流協会へ電話にて(要予約)※月曜・火曜・木曜・金曜日(祝日を除く)午前9時～午後3時30分

ウクライナ支援イベント  
ウクライナミニ講演会

市国際交流協会  
☎0562・92・4649

とき 11月5日(土)【第1部】午前10時30分～10時50分【第2部】午後1時30分～1時50分

ところ 共生交流プラザ「カラット」北館4階多目的室



●バザー ウクライナの人の手作り小物(アクセサリー、マスクなど)、クッキー、エコバッグを販売  
●その他 ウクライナの絵本の読み聞かせ、ウクライナのぬりえ、折り紙、オカリナミニ演奏会、ウクライナのパンの抽選会など

## 市での確定申告会場が予約制となります！

令和5年2月に開催する、市の確定申告会場が、予約制となりスムーズな申告ができるようになります。詳細は、広報とよあけ1月1日号や市ホームページ、各種SNSなどでお知らせします。

問合せ 税務課市民税係 ☎0562-92-1118



〈市公式SNS〉

## 二村山の里山保全活動と自然観察会

二村山豊かな里山づくりの会  
(浅野)

☎090・9904・4924

### ○里山保全活動

野生ツツジ復活などをめざし、雑木林の整備を実施しています。

とき 11月6日(日)、20日(日)  
午前9時～正午

集合 県道沿い二村山駐車場  
作業 常緑樹の間引き、草刈り、竹の除去など  
持ち物 タオル、水筒、あればのこぎり、鎌など※長袖着用

### ○自然観察会(月例)

とき 11月27日(日)午前8時～正午

集合 県道沿い二村山駐車場  
内容 野鳥や植物の観察

持ち物 あれば双眼鏡、ルーペ(虫眼鏡)、図鑑など

### ○会員募集中

個人、団体どなたでも会員になれます。まずは行事にご参加ください。

## 子どもから大人まで楽しめる絵本講座

### 図書館

☎0562・92・4946  
とき 12月1日(木)午前10時～

正午

ところ 図書館2階会議室  
講師 児玉陽子氏

内容 講師による読み聞かせの実演と読み聞かせのコツや年齢別のおすすめ絵本の紹介など

対象 絵本に興味がある人  
定員 15人(先着順)

申込み 11月9日(水)午前9時から図書館へ電話または直接



## 働き世代の食育教室

健康推進課健康推進係(保健センター)  
☎0562・93・1611

生活習慣病予防のため、「大人の食事」のポイントを学びませんか?

とき 11月26日(土)午前9時30分～午後0時30分

ところ 保健センター2階調理室

メニュー しょうが香る和風カオガンマイ、カリフラワー

のあったかスープ(予定)  
講師 豊明食生活改善推進員グループ

## 令和5年10月から消費税のインボイス制度が始まります!



令和5年10月からインボイスを交付するためには、原則として令和5年3月31日までに登録申請を行う必要があります。詳しくは、国税庁の「インボイス制度特設サイト」をご覧ください。



〈インボイス制度特設サイト〉

問合せ 熱田税務署 ☎052-881-1541

## 税務課の事務をお手伝いしてくれる人を募集します

- 業務内容** 課税資料の仕分け作業、課税資料の計算、パソコン入力など
- 勤務時間** 午前9時～午後3時(時期により、午後4時まで延長する場合があります)
- 募集人数** 12人
- 報酬** 1時間987円～1,046円(学歴・職歴により変動) ※交通費は市の規定による
- 勤務期間** 令和5年1月18日(水)～3月31日(金)(土曜・日曜日、祝日を除く)  
※5月中旬までの継続勤務をお願いします。
- その他** 社会保険加入は応相談
- 面接日** 11月24日(木)
- 申込み** 11月15日(火)までに、税務課へ電話または直接  
※面接前に申込書を記入していただきます。



問合せ 税務課市民税係 ☎0562-92-1118

新型コロナウイルス感染症の影響でイベントなどを中止、延期、または内容を変更させていただく場合があります。  
開催状況は、市ホームページなどでご確認ください。

# Information

税

保険・年金

防災・安全

生活

募集

催し・講座

その他

**定員** 16人（先着順）  
**対象** 市内在住の40～50代の人

**参加費** 1人500円

**持ち物** エプロン、三角巾、マスク、筆記用具、飲み物

**申込み** 11月7日(月)午前8時30分～15日(火)に、健康推進課（保健センター）へ電話、またはファックス（FAX）0562・93・0611にて。定員になり次第、申し込みを締め切ります。申し込み時に、参加者の住所・氏名（ふりがな）・電話番号・性別をお知らせください。

**感染予防対策** 試食時は、テーブルにパーティションを設置します。

**その他** 調理中のマスク着用と手指消毒、試食中の黙食にご協力ください。当日体調不良の場合は、参加をお控えください。食物アレルギーをお持ちの人は、ご遠慮ください。託児はありません。

## カラットスポーツデー

生涯学習課文化・スポーツ係

☎0562・92・8317

とき 11月6日(日)午前10時30分～正午（受付午前10時）

**ところ** 共生交流プラザ「カラット」体育館

**対象** どなたでも（予約不要）

**種目** ボッチャなどの簡単なスポーツ



## その他

### 令和4年度補正予算のあらまし

財政課財政係

☎0562・92・8314

9月定例会で議決された補正予算は、次の通りです。

**一般会計**

**第5号**

1億188万5千円を追加しました。主な内容は、福祉体育館空調設備改修工事費5342万4千円増、保育園空調設備改修工事費2644万9千円増、小中学校空調設備改修工事費2037万8千円増、保育園備品購入費153万2千円増などとなっています。

**第6号**

5億2593万7千円を追加

しました。主な内容は、新型コロナウイルス感染症予防接種事業費1億8515万2千円増、小学校

光熱水費3300万円増、学校給食賄材料費3113万円増、出産育児給付金3000万円増などとなっています。

この結果、予算総額は237億6092万4千円となりました。

**国民健康保険特別会計**

46万5千円を追加し、予算

総額は61億8386万5千円となりました。内容は、傷病手当金30万円増、電算関係委託料16万5千円増となっています。

### 裁判員候補者名簿記載通知

名古屋地方裁判所裁判員係

☎052・203・8916

令和5年の裁判員候補者名簿に登録された人には、本年11月中旬に名簿に登録されたことの通知（名簿記載通知）を最高裁判所からお送りします（令和4年9月時点で18歳以上の人に限られます）。

この通知は、来年2月頃からの約1年間に裁判所にお越しいただき、裁判員に選ばれる可能性があることを事前に

お知らせし、あらかじめ心づもりをしていただくためのものです。

なお、この段階では、まだ具体的な事件の裁判員候補者選ばれたわけではありませんので、すぐに裁判所にお越しいただく必要はありません（実際に裁判所にお越しいただくこととなった場合には、別途お知らせします）。



### 人権擁護委員を委嘱

秘書広報課秘書広報係

☎0562・92・8360

令和4年6月定例会で、久留島夕紀氏（三崎町）が議会の同意を得て、法務大臣より委嘱されました。

任期は、令和4年10月1日から3年間です。



### 就業構造基本調査協力お礼

市民協働課統計係

☎0562・92・8306

調査にご協力をいただきました世帯に、お礼を申し上げます。また、調査活動にご理解とご協力をいただきました町内会のみなさまに感謝します。

なお、調査の結果は、総務省統計局ホームページで公表される予定です。

### 労働保険

ハローワーク名古屋南雇用保険適用課

☎052・681・1213

法人・個人を問わず事業主は、雇用形態（正社員、パート、アルバイトなど）に関わらず、一人でも雇用していれば労働保険（労災保険・雇用保険）に必ず入らなければなりません。従業員の安心と会社の安全のため、労働保険に加入することは、事業主の責任です。

※詳細は、労働基準監督署またはハローワークへご相談ください。

## ご存じですか？遺言書保管制度

遺言書保管制度は、ご自身で作成した自筆証書遺言書を法務局に預けることができる制度で、令和2年7月の制度創設以来、多くの人にご利用いただいております。

### ●メリットその1

法務局に遺言書を預けることで、紛失の心配がなくなり、他人による破棄や改ざんを防ぐことができます。

### ●メリットその2

遺言者がお亡くなりになった後、法務局から相続人などに遺言書が法務局に保管されていることを通知する制度もありますので、この制度を利用すれば、遺言書の存在を確実に相続人などに知ってもらうことができます。

### ●メリットその3

自筆証書遺言書をご自宅などで保管していた場合、相続開始後、家庭裁判所における検認が必要ですが、遺言書保管制度を利用した場合、検認が不要となります。

詳しい手続は、法務省ホームページをご覧ください。

[http://www.moj.go.jp/MINJI/minji03\\_00051.html](http://www.moj.go.jp/MINJI/minji03_00051.html)

問合せ 名古屋法務局民事行政部供託課 ☎052-952-8111 (代表)

(平日午前8時30分～午後5時15分)



(法務省ホームページ)

### 計量器定期検査(集合検査)

産業支援課地域振興係

☎0562・92・8332

売買取引や証明に使用する「はかり」は、必ず検査を受けてください。この検査を受けずに「はかり」を使用すると計量法により処罰される場合がありますのでご注意ください。

検査には①定期検査(集合検査)②代検査③所在場所検査があり、それぞれ手数料が必要ですが、

なお、計量士が検査日以前1年以内に行った検査で知事にその旨届け出た計量器は、定期検査を免除されます。

※②「代検査」は、①「定期検査」を受検するに代わり、資格を有する計量士による検査です。これを利用すると「はかり」の移動が大きく大変便利です。③「所在場所検査」は、運搬が著しく困難などの理由により集合検査が困難な質量計について、申請に基づいて行う検査です。

とき 11月15日(火)・16日(水)午前10時～午後3時(正午～午後1時は除く)

ところ 商工会館

### 名古屋都市計画用途地域等の変更案の縦覧について

都市計画課計画建築係

☎0562・92・1114

この案について意見のある人は、縦覧期間満了の日までに意見書を提出することができます。

縦覧の期間 11月11日(金)～25日(金)午前8時30分～午後5時15分(土曜・日曜日、祝日を除く)  
縦覧場所 都市計画課  
変更案 ①用途地域の変更②地区計画の変更③準防火地域の変更

### 木造住宅耐震補助制度

都市計画課計画建築係

☎0562・92・1114

昭和56年5月31日以前に着工された木造住宅を対象に、次の事業を実施しています。

- ◇木造住宅無料耐震診断
  - ◇木造住宅耐震改修費補助
  - ◇木造住宅除却費補助
  - ◇耐震シエルトー整備費補助
- ※詳しくは、お問い合わせください。

無料耐震診断を令和4年度に実施した場合、12月28日(水)までに申し込みが必要です。

### 有料広告を募集しています

市では、自主財源確保と地域産業の振興のため、広告を募集しています。事業活動などに、ぜひご活用ください。

掲載料などの詳細は、お問い合わせいただくか市ホームページをご覧ください。



(市ホームページ)

有料広告の種類	問合せ
市ホームページバナー広告	秘書広報課 ☎0562-92-8360
広報「とよあけ」広告	
ひまわりバス等広告	企画政策課 ☎0562-92-8318

### 読むだけでなく聞く広報もあります

## 声の広報

問合せ 秘書広報課秘書広報係 ☎0562-92-8360

音訳ボランティア「草笛の会」協力のもと作成された、広報とよあけの音声データを、市ホームページで公開しています。

ぜひご活用ください。



(市ホームページ)



新型コロナウイルス感染症の影響でイベントなどを中止、延期、または内容を変更させていただく場合があります。  
開催状況は、市ホームページなどでご確認ください。

税

保険・年金

防災・安全

生活

募集

催し・講座

その他

小学6年生に聞きました！ 50年後の豊明市をこんなまちにしたい！

8月1日号で紹介できなかった漢字を紹介します。今月号は栄小学校・二村台小学校です。

●栄小学校●

氏名	漢字	理由・意味
秋丸 優牙	優	やさしい町、のんびりしている町、ゆたかな町
朝倉 奨梧	平	みんなが平和に暮らしている
阿部 結月	観	観光所があって観光客でにぎわう町
安藤ひより	楽	今もこれからも豊明市が楽しくあるように
石川 凛	美	みんなの心もかん境も美しい豊明市であってほしい
市村 蓮	友	友達がいっぱいふえていい
伊藤 愛望	仲	みんな仲よく公平にいじめのない平等な市
伊東虎ノ介	楽	みんな元気に毎日楽しく過ごしてほしい
井戸 楓雅	安	治安がよく安全で安心できる町にしたい
梅北 航	平	豊明市民全員が健康に幸せな人生を送っている
金村 吉音	美	豊明市を花があふれる豊かな美しい町にしたい
神田 凱翔	優	みんな優しく、困っていたら誰もが助けてくれる
國里 怜生	夢	どの年代の人でも夢がふくらんでいる街にしたい
倉田 実季	豊	豊明市の「豊」と豊かになってほしいという思い
小羽石陸温	花	もっといっぱい花が咲くといいな
小松 野愛	楽	豊明が笑顔で平和になって楽しくなっている
佐々木 聖	豊	市民や豊明市がいつまでも豊かな心、豊かな町を持つ所にしたい
佐々木真帆	企	大きな企業をゆうちて、税収して、発展している町にしてほしい
真田 桃佳	増	人口も笑顔もいっぱい増えているといいな
澤村 凜音	空	ごみを減らし環境に良いことをして空気をきれいにしたい
杉浦 碧人	楽	みんなが楽しくらせる豊明市にしたい
鈴置 史恩	笑	市のみんなが、にっこにこの笑顔でいっぱいになってほしい
鈴木 陽介	住	ここに住んでよかったと思えるような市
砂原 百花	希	町に住む人々の希望が満たされる町
田畑 明生	穏	豊明市が穏やかな人や町なみになっている
土井 青葉	良	なにごとでもすべて良い方向にすすんでいる
遠矢結璃愛	明	暗い顔をしている子を明るく顔にする
廣瀬潤三朗	仲	豊明市の一人一人が仲よくしてほしい
藤田 鈴央	元	豊明市みんな元気にすごしている
松岡 陽方	明	市民全員が元気に明るく暮らせるまちにしたい
松田はんな	自	自然豊かでみんな自由に、そんな自分たちの町になってほしい
水野 瑠南	向	ひまわりのように笑顔がまぶしい子どもや大人があふる豊明市
森田久空愛	笑	コロナがおさまって、マスクを外して笑い合える豊明市にしたい
薬王寺璃く	灯	いじめをなくす「灯り」を豊明市から灯していける心あたたかい町
吉川 颯葵	愛	市民から愛され続けられる安全安心平和な市にしたい
米田 百葉	夢	未来に正解はないけど、夢がなきや道が切り開けない

●二村台小学校●

※敬称略

氏名	漢字	理由・意味
石井 紬生	輝	笑顔いっぱいのできて輝く町にしたい
市川 蓮	楽	今でも楽しいけどもっと楽しくなったらいい
伊藤 陽人	笑	いじめがなく、みんなが笑顔になれるまちにしたい
梅崎 泰士	一	豊明市が一步一步前にみんなと歩んでいける町になってほしい
小野本 瑛	楽	みんなが楽しいうちで思えるまちにしたい
加藤 遠祐	親	街中の人の親密度が高くいろんな人と笑いあえる街
川北 奈和	陽	太陽のようにたくましく輝ける町にしたい
河口 泰知	兆	がんばりつづけて、なにかが見えてきたら良い
北原 嵩琉	夢	この町に来たら夢がかなう
木村 紗彩	笑	みんなが笑顔で楽しくすごせる町にしたい
小島 宏哉	楽	毎年色々な行事やまつりが行われていて楽しい
小島遼太郎	煌	煌めくような町になってほしい
近藤 暖留	命	みんながこれからも命を大切に生きていける豊明市
佐久間ひまり	陽	これからもひまわりの花をついでいきたい
サトウマユメ	楽	元気な豊明市
杉尾 紅波	木	木がいっぱいあって、自然豊かな町になってほしい
杉田瑠璃花	豊	豊明の人が豊かな生活ができる町
鈴木 健心	笑	50年後も笑顔があふる全ての市民が笑顔な豊明市にしたい
高村 奈央	楽	楽しい町にしたい。けんかがない町にしたい。
築山 大輝	輝	みんなが輝く町にしたい
寺澤 茉依	笑	笑顔がたくさんな町にしたい
中尾 綾人	支	ひとりひとりがみんなを支えられる町にしたい
中岡 遊	星	星のようにいつまでもかがやいて、きたい星が生まれる地になる
成田 結愛	希	希望をもつ豊明市になってほしい
西村 優花	輝	豊明の人たちが助け合って輝いてほしい
罪澤 大賀	大	大きく育つりっぱな市にしたい
野口偉志生	和	けんかや犯罪がない平和な豊明市が続いてほしい
林 優花	豊	緑が豊かなまちになってほしい
平下 愛結	助	豊明市民のみんな、助け合いができる街にできたらすてきです
福田 紗奈	笑	笑顔あふれる楽しい豊明市になってほしい
福部 杏哉	夢	みんなの夢がかなう町
實泉明衣奈	輝	一人一人がキラキラと輝ける町
マリアノルシー	天	今よりすごい機械とかを使ってそうだから天才の天
宮澤こまち	笑	笑顔あふれるまちにしたい
矢野 佑岳	豊	豊明市の「豊」、豊かな街にしたい
山中カオリ	楽	楽しい豊明市になること
横山 兼作	輝	豊明市が自然にあふれ、どんな人でも輝く笑顔で暮らせるように
吉田アケミ	美	緑の多い豊かで美しい豊明市にしたい

問合せ 秘書広報課秘書広報係 ☎0562-92-8360

## 令和4年度 文化財講座

問合せ 生涯学習課文化・スポーツ係 ☎ 0562-92-8317

### 古代の勾玉作り

- と き** 11月19日(出)午前10時～正午  
**と ころ** 共生交流プラザ「カラット」南館  
1階歴史民俗資料室(体験学習室)  
**定 員** 10人(先着順)※小学生は高学年  
から(保護者の同伴可)  
**講 師** みよし市歴史民俗資料館学芸員  
平井義敏氏  
**参加費** 200円(材料費込)  
**申込み** 11月14日(月)までに電話、往復はがき(記入例参照)、  
またはメール (E-mail)shogaku@city.toyoake.lg.jp  
に氏名(ふりがな)・年齢・住所・電話番号を記入の上、  
申し込み。



### ご当地検定 「市制50周年記念とよあけ歴史文化検定」プレ講座

- と き** 11月26日(出)  
【午前の部】午前10時30分～正午  
【午後の部】午後1時30分～3時  
**と ころ** 共生交流プラザ「カラット」南館1階歴史民俗資料室(体験学習室)  
**定 員** 各15人(先着順)  
**参加費** 無料  
**申込み** 11月21日(月)までに電話、往復はがき(記入例参照)、  
またはメール (E-mail)shogaku@city.toyoake.lg.jp  
に氏名(ふりがな)・年齢・住所・電話番号を記入の上、  
申し込み。



### 源頼朝から足利尊氏へ

～熱田大宮司家がつくった中世武家政権～

- と き** 12月4日(日)午前10時～11時30分  
**と ころ** 商工会館イベントホール  
**定 員** 40人(応募者多数の場合は抽選)  
**講 師** 愛知教育大学教育学部教授 松島周一氏  
**参加費** 200円  
**申込み** 11月21日(月)までに電話、  
往復はがき(記入例参照)、またはメール (E-mail)  
shogaku@city.toyoake.lg.jpに氏名(ふりがな)・  
年齢・住所・電話番号を記入の上、申し込み。



市指定史跡 二村山鎌倉街道

### 旧石器時代の生活を体験してみよう!

～ナイフ形石器や弓矢作り再現～

- と き** 12月17日(出)午前10時～正午  
**と ころ** 共生交流プラザ「カラット」南館1階歴史民俗資料室(体験学習室)  
**定 員** 10人(先着順)※小学生は高学年から(保護者の同伴可)  
**講 師** みよし市立歴史民俗資料館学芸員  
平井義敏氏  
**参加費** 400円(材料費込)  
**申込み** 12月9日(金)までに電話、往復はがき  
(記入例参照)、またはメール (E-mail)  
shogaku@city.toyoake.lg.jpに氏名(ふりがな)・年齢・住所・  
電話番号を記入の上、申し込み。



往復はがきの  
書き方

往信(表)

63	470-1195
往信	豊明市役所 生涯学習課 行

返信(裏)

※返信欄ですので 記入しないでください。
-------------------------

返信(表)

63	□□-□□□□
返信	申込者住所 (建物名・号室まで) 申込者氏名様

往信(裏)

講座名	郵便番号	住所(ふりがな)	氏名(ふりがな)	年齢	電話番号
-----	------	----------	----------	----	------

## 市制50周年記念「とよあけ歴史文化検定」

- と き** 令和5年2月4日(出)午前10時～11時  
**と ころ** 共生交流プラザ「カラット」南館3階研修室、活動室1  
**定 員** 100人(先着順)※参加者全員に記念品あり  
**参加費** 無料  
**その他** 参考テキストとして、「豊明の文化財」を生涯学習課または、歴史民俗資料室で無料配布します。  
**申込み** 11月25日(金)～令和5年1月16日(月)に申込書(生涯学習課、図書館、福祉体育館など市内公共施設に設置、または市ホームページからダウンロード可)に必要事項を記入の上、生涯学習課へ郵送(〒470-1195生涯学習課宛)、ファックス (FAX)0562-93-8105)、メール (E-mail)shogaku@city.toyoake.lg.jp)、または直接。  
**詳細は市ホームページをご確認ください。**



市制50周年記念



<市ホームページ>



<申込書>

新型コロナウイルス感染症の影響でイベントなどを中止、延期、または内容を変更させていただく場合があります。  
開催状況は、市ホームページなどでご確認ください。

# 令和4年度 第3期ヨガ教室



問合せ 福祉体育館 ☎0562-93-5001

**と き** 12月～令和5年3月  
**と こ** 福祉体育館（開催一覧参照）  
**対 象** 学生を除く18歳以上※住所は問いません。  
**申 込 み** 11月1日(火)～10日(休) (必着) ※月曜日休館  
 ①往復はがきに必要な事項を記入の上、郵送（記入例参照）  
 ※1教室1人1枚、何教室でも受講可  
 ②福祉体育館ホームページから

**受 講 決 定**  
 ・応募者が定員を超えた場合は抽選します。  
 ・結果は、11月15日(火)以降に返信はがき、またはメールにてお知らせします。

**受講料支払日** 11月15日(火)～25日(金)  
 受講決定者は、決定通知と受講料を持って、福祉体育館にて受講料をお支払いください。支払期間中に手続きのない場合は当選無効となります。追加募集にて申し込みください。

**追 加 募 集**  
 定員に達していない教室は追加募集をします。11月27日(日)午前9時受付開始(先着順)。空き状況は、11月26日(土)に公開します。

- 注意事項**
- ・受講中のけがに関して、指定管理者の保険が適用されます。
  - ・子ども連れでの受講はできません。
  - ・一度納められた受講料は返還できませんので、ご了承ください。
  - ・定員の半数に満たない教室は中止します。

## 令和4年度 第3期ヨガ教室 開催一覧

教室名	ところ	対象	曜日	時間	回数	定員	受講料(円)	講座開始日
1 巡りヨガ(初級)	会 議 室	一般	火	午前9時40分～10時40分	12	15	4,200	12月6日
2 巡りヨガ(中級)				午前11時～正午				
3 ヨガ	柔 道 場		水	午後1時～2時	14	25	4,900	12月7日
4 50歳からのヨガ				午後2時15分～3時15分				
5 ナイトヨガ水曜	会 議 室		水	木	午後7時～8時	12	4,200	12月7日
6 ナイトヨガ木曜					午後7時～8時			12月8日

### 往復はがきの書き方

往信(表)	返信(裏)
63 往信 470-11123 豊明市福祉体育館内 第3期ヨガ教室 係 行	※返信欄ですので 記入しなごください。

返信(表)	往信(裏)
63 返信 〇〇〇-〇〇〇〇 申込者住所 (建物名・号室まで) 申込者氏名様	番号・教室名 郵便番号・住所 氏名・ふりがな 年齢 電話番号

## 南部(前後駅前)公民館および図書室駐車場補助

南部(前後駅前)公民館および図書室を利用する人に、一部駐車料金を補助します。

### 南部(前後駅前)公民館駐車サービス券対象駐車場

名称	利用方法	料 金	サービス券 上限枚数
名鉄協商 前後駅前南第3	「駐車受付券」または「駐車証明書」を発行して、南部公民館受付で提示してください。	30分 100円	100円券 4枚まで
名鉄協商 前後駅前南第1		30分 100円	100円券 4枚まで
名鉄協商 前後駅前南第8		30分 100円	100円券 4枚まで
名鉄協商 前後駅前南第9		1時間 100円	100円券 4枚まで
名鉄協商 前後駅前南第11		1時間 200円	100円券 4枚まで
名鉄協商 前後駅前南第5	「駐車券」を南部公民館受付で提示してください。	1時間 200円	100円券 4枚まで
パルネス 立体駐車場		最初の1時間 無料 その後1時間 200円	200円券 1枚まで



駐車券(ゲート式)または駐車受付券・駐車証明書(フラップ板)を申請書(南部公民館設置)とともに南部公民館受付へ提示してください。施設利用時間のうち2時間を上限として駐車サービス券を発行します。

問合せ 生涯学習課生涯学習係 ☎ 0562-92-8317

市制50周年記念

TOYOAKE HANA MARCHE

## とよあけ花マルシェ



入場無料  
(雨天決行)

とき **11月12日(土)午前9時～午後0時30分**

ところ **愛知豊明花き地方卸売市場(名鉄豊明駅南口側)**

**【新型コロナウイルス感染拡大防止に関する注意事項】**

- 注意1 ご来場の際は、マスクを着用し、受付で検温(体験講座参加の場合)・手指消毒にご協力ください(当日、体温が高い場合は入場をお断りさせていただく場合があります。)
- 注意2 来場者が集中した場合は、入場制限をさせていただく場合があります。
- 注意3 会場内は一方通行となっております。係員の誘導に従い、1か所での滞留を避けていただきますようお願いいたします。
- 注意4 会場内では水分補給以外の飲食は禁止とさせていただきます。また、列にお並びの際は、密を避け、前の人との間隔を空けてお並びください。

## とよあけ花マルシェ & 変わり菊祭り 同時開催!

### 変わり菊まつり

1階 エントランス

花き市場の保有する変わり菊(古典菊250種)を展示

### 当日の販売商品

1階 メイン会場

花苗、野菜、お菓子、寄せ植えキット、ハーバリウムキットなど

### 体験講座

3階 大会議室(午前9時30分開始)

事前予約制です。予約方法は下段参照

※空きがあれば当日参加できる場合もあります。



### 体験講座

(午前9時30分開始)

とよあけ花マルシェ会員による体験講座と体験コーナーを開催します!

予約制となっておりますので、**お電話にてご予約**をお願いします。\*空きがあれば当日参加できる場合もあります。

#### 電話予約

予約電話番号 ☎0562-96-1199

予約期間 11月5日(土)午前10時～午後3時

#### LINE予約

予約は

[<https://lin.ee/70zkRdT>]

にて受け付けます。

※詳細はLINE公式ページでご確認ください。

【コケ玉作り】先着30人 所要時間30分 500円

※人気のコケ玉作りを丁寧に指導します!

【LEDライトボトル】先着30人

所要時間30分 900円

※板状のワックスを、ハサミで切ってボトルに詰めていきます!お子さんでも参加できます。

【ハンドマッサージ】先着27人

所要時間20分 500円(マッサージ10分)

※ジャスミンの香りのボディシャンプー付き!疲れも取れてむくみもスッキリ!



【花マルシェブース撮影会】

先着18組

所要時間15分 3,000円

(1家族)

※フォトブースでカメラマン

による写真撮影を行います。

お子さんのみでもご家族でもOK。

(写真は後日パス付URLにてデータ納品となります)



### とよあけ花マルシェ

#### 公式LINEアカウント

とよあけ花マルシェの活動、イベント情報や、開催状況のお知らせ、お得な情報を発信!ぜひ、お友達追加をお願いします!



<公式LINE>

#### スタンプラリー

今年も、LINEのショッピングカードを取得して、スタンプラリーにご参加ください!

開催期間は**11月1日(火)～30日(水)**です。

たくさんのご参加お待ちしております!

愛知豊明花き地方卸売市場  
住所 阿野町三本木121番地



※駐車場には限りがございます。ご了承ください。

※今後の新型コロナウイルス感染拡大状況により、イベントが中止となる場合があります。市ホームページでご確認の上、ご来場ください。

主催 とよあけ花マルシェプロジェクト 協力 愛知豊明花き地方卸売市場  
後援 豊明市

問合せ 産業支援課地域振興係 ☎0562-92-8332



新型コロナウイルス感染症の影響でイベントなどを中止、延期、または内容を変更させていただく場合があります。  
開催状況は、市ホームページなどでご確認ください。

## クリスマス企画

# 香りのクリスマスリース講習会

香りの良い常緑樹やスパイスなどを使って、ナチュラルなクリスマス飾りを作ります。  
壁に飾ってクリスマスを家族で楽しく過ごしましょう。

※新型コロナウイルス感染状況によっては、YouTube 配信による動画を見ながらご自宅で作っていただく場合があります。  
YouTube を視聴できない人は、当日写真などで説明します。参加申し込み時にお知らせください。

**と き** 11月26日(土)午後1時30分～3時30分

**と ころ** 市役所新館1階会議室4・5

**参加費** 3,000円※当日受付にてお支払いください。

**持ち物** 園芸用はさみ(針金も切れるもの)、木工用ボンド

**定 員** 30人(先着順)

**申込み** 11月4日(金)午前9時～15日(火)午後4時に電話またはファックスにて

**問合せ・申込み** とよあけ花マルシェプロジェクト係(愛知豊明花き地方卸売市場内)

☎ 0562-96-1199(平日午前9時～午後4時)

FAX 0562-96-1198

※ファックスでお申し込みの場合は、住所・氏名・連絡先を記入してください。

※申し込み後、受付票を郵送しますので、当日は受付票と参加費をお持ちください。

(注)11月16日(水)以降はキャンセルできません。当日参加できない人は、後日材料のお引渡しと引換えに参加費をお支払いいただきますので、ご了承ください。



<イメージ>

# 豊明イルミネーション2022

問合せ 市観光協会(産業支援課内) ☎0562-92-8332

今年も名鉄前後駅前広場がイルミネーションで彩られます。

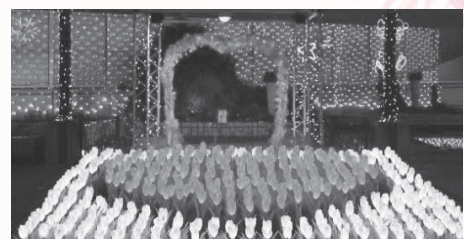
今年は新たに点滅するつららの装飾を設置し、色鮮やかな光をお届けします。

**と き** 11月17日(木)～12月25日(日)午後5時～10時

**と ころ** 名鉄前後駅前広場

※新型コロナウイルス感染状況により、開催期間、時間、内容は予告なく変更される場合があります。

※マスク着用、密集を避けるなど、新型コロナウイルス感染拡大防止にご協力をお願いします。



<昨年の様子>



<SDGs説明>

## 教えてマッタマン!

～ 第59回 プラスチックとして回収できないもの ～

問合せ 環境課ごみ減量推進係 ☎0562-92-1113

10月からプラスチック一括回収が始まったけど、分別で迷っていないかな? 今月はプラスチック(青色透明指定袋)で回収できないものを例を挙げて紹介するよ。リサイクルに向かない素材や、火災の恐れがあるものもあるから、見た目がプラスチックでも確認してから捨てるようにしてね。ご協力をお願いします。

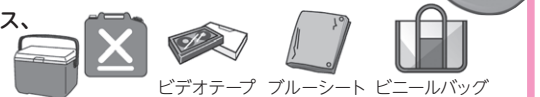


### 燃えるごみとして出すもの

汚れ、食材が  
残っているもの



クーラーボックス、  
ポリタンク  
※60cm 以上の  
ものは粗大ごみ



### 資源に出すもの

■ペットボトル  
中を軽く水洗いして  
ください。  
ラベルとフタは  
「プラスチック」で  
出してください。



### 燃えないごみとして出すもの

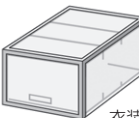
電池、電気で動くもの  
(おもちゃ、ライトなど)  
※取り外した電池は  
各電池の種類に従い、  
処分してください。



### 粗大ごみに出すもの

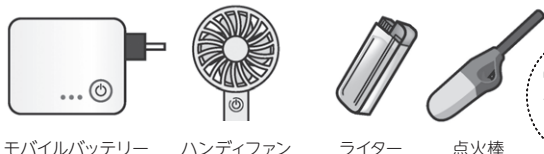
※60cm 以上のもの

市清掃事務所へ  
回収の申し込みを  
してください。  
※東部知多クリーンセンター  
(エコリ)に直接持ち込む  
こともできます。



### 市内3カ所に持ち込み

■電池を取り外せないもの ■火災の恐れのあるもの



中のガスを使い切ってください

### 市内資源持込場所

- 1 市役所 資源回収  
正面駐車場(ATM 付近)  
毎月第2・4日曜日 午前9時～午後2時
- 2 市清掃事務所(沓掛町勅使1-13)  
月曜～金曜日 午前9時～午後4時  
※祝日などの市役所閉庁日は除く。
- 3 株式会社中西(栄町高根103)  
月曜～金曜日、第1・3土曜日  
午前8時30分～午後4時

### 第16話 分別の時に気を付けてほしいこと



絵: 豊明高等学校イラストレーション部 おおしまゆうな 大島優奈さん

## 雨水貯留浸透施設（雨水タンク・浸透枳等）の設置補助金のご案内

### 補助対象施設および補助金額

**対象** 市内の宅地などに設置する雨水貯留浸透施設の設置工事を行うもの

#### 対象と ならないもの

- (1) 既にある貯留浸透施設を作り変えようとするもの
- (2) 同一の住宅などにおいて、合計額が補助金上限を超えるもの
- (3) この補助金以外の補助金を受けるものまたは移転補償等機能回復により設置するもの
- (4) 販売分譲を目的にしている住宅、宅地などに設置するもの
- (5) 市税を滞納している人が設置するもの
- (6) 特定都市河川浸水被害対策法第30条に規定する行為のため設置するもの
- (7) その他市長が補助金の交付を不相当と認めたもの

#### ①浸透枳

- 内幅20cm以上の透水性の枳材
- 1基当たり7,000円または設置費用の3分の2のいずれか低い額を補助

#### ②浸透管

- 内径5cm以上の透水性の管材
- 1m当たり3,000円または設置費用の3分の2のいずれか低い額を補助

#### ③貯留槽（雨水タンク）

- 100ℓ以上の貯留容量のもの
- 100ℓ当たり15,000円または設置費用の3分の2のいずれか低い額を補助

#### ④浸透槽

- 100ℓ以上の槽容量で浸透性の槽材
- 100ℓ当たり4,000円または設置費用の3分の2のいずれか低い額を補助

#### ⑤透水性舗装

- 10㎡以上施工するもの
- 1㎡当たり500円または設置費用の3分の2のいずれか低い額を補助

- 1件当たりの補助金上限金額は15万円です。
- 詳しくは豊明市雨水貯留浸透施設設置補助金交付要綱をご覧ください。

### 申請手続きの手順

#### 1. 土木課へ相談

- 設置したい施設の計画を決めて、土木課へ事前にご相談ください。

#### 2. 補助金交付申請書（様式第1号）の提出

- 補助金交付申請書に以下の資料を添付してください。
  - ①施設の設置場所の案内図および工事の概要を示す図面（図面の作成が難しい場合はご相談ください）
  - ②見積書の写し（見積者の押印があるもの）
  - ③貯留浸透施設の設置前の現場写真（状況が把握できるもの）

#### 3. 補助金交付の決定

- 審査の上、交付決定通知書（様式第3号）により通知します。

#### 4. 施設の購入、設置工事の着手

- 交付決定通知書が届いてから、施設の購入および設置工事の着手を行ってください。
- 交付決定後、申請内容に変更が生じる場合は変更交付申請書（様式第2号）により変更手続きをしてください。

#### 5. 設置工事の完了

- 対象施設の購入先または設置工事業者から必ず領収書をもってください。

#### 6. 設置完了届（様式第4号）の提出

- 設置工事完了後、速やかに設置完了届を提出してください。
- 設置完了届には以下の資料を添付してください。
  - ①貯留浸透施設の設置後の現場写真（状況が把握できるもの）
  - ②領収書の写し

#### 7. 検査および補助金交付額の確定

- 設置完了届提出後、現地検査を行いますので立会いをお願いします。
- 検査に合格しましたら検査結果通知書（様式第5号）により通知します。

#### 8. 補助金の請求

- 検査結果の合格通知が届いたら、請求書（様式第6号）により請求してください。

#### 9. 補助金の支払い

- 補助金の請求後、市役所から口座振込みをします。

#### 10. 維持管理

- 機能を維持するために清掃や土砂除去などを行い、適正な維持管理に努めてください。



貯留槽（雨水タンク）

## 健康長寿のひけつ

問合せ  
長寿課地域ケア推進係  
☎0562-92-1261

### “終活”支援冊子「エンディングノート」 をご活用ください（無料配布）

お墓の話、葬儀の話など気がかりだけれど、ご家族で具体的に話せていないことも多いのではないのでしょうか。終活支援冊子「エンディングノート」をきっかけにご家族で大事なことを話し合いませんか。

#### 終活冊子「エンディングノート」とは？

近年、高齢化社会や核家族化が進む中で「終活（元気なうちに人生の最期を考え準備する）」という言葉が使われるようになりました。

ご家族に突然の別れや意思疎通ができなくなることがあり、「父の友人に連絡したいが、誰に連絡すれば良いか分からない」、「母がどんな保険に入っていたか分からず保険の請求に困った」などの事例が聞かれます。

「エンディングノート」は①～④の内容を記入できる冊子です。元気なうちに記入し、ご家族に保管場所を伝えることで、いざという時に備えます。「エンディングノート」を利用していざという時に備えませんか？

- ① 思い出や学歴、好きな事など
- ② 健康状態（かかりつけ医やお薬、延命治療の希望など）
- ③ 葬儀、お墓、遺言のこと
- ④ 財産（通帳の保管場所や所有している土地、保険など）



2022年度版を無料配布します！

配布場所 長寿課  
対象 市内在住・在勤の人（年齢は問いません）  
期間 11月1日（火）～（無くなり次第終了）  
部数 1,500部

昨年度版はご好評につき2か月程度でなくなりました。今回も数に限りがありますので、お早めにお越しください。



新型コロナウイルス感染症の影響でイベントなどを中止、延期、または内容を変更させていただく場合があります。  
開催状況は、市ホームページなどでご確認ください。

豊明市おたがいさまセンター

# ちやっと5周年記念イベント

予約不要  
参加無料

おたがいさまのまちとよあけ  
～声をかけあって、つながるまちづくり～

おたがいさまセンター「ちやっと」とは、高齢者などの日常生活のちょっとした困りごとを市民同士で「おたがいさま」の気持ちで支え合う仕組みです。

11月12日(土) 午前9時30分～午後0時30分

ところ 共生交流プラザ「カラット」体育館

駐車場 唐竹公園ひろばをご利用ください

対象 市内在住の人

持ち物 上靴、靴袋

集まれ！サポーターさん！利用者さん！  
興味のある人もぜひご参加ください。

	スケジュール	内容
午前9時30分～	オープニング	☆ジャズ演奏 ☆市長、関連団体あいさつ
午前10時15分～	これまでの5年を振り返り	○『利用者さん』、『サポーターさん』のリアルなお話 ○今後のちやっと、つながるまちづくりについて
午前11時10分～	おたのしみ企画	○豊明市オリジナル☆大金星体操 ○脳トレ体操 (コグニサイズ)
午前11時40分～ 午後0時30分	活動紹介&おいしいブース	○豊明市おたがいさまセンターちやっと「サポーター講座」「サポーター利用依頼」申込受付 ○コープあいちによる試食配付(予定)他

問合せ おたがいさまセンターちやっと ☎0562-57-7701

## 人にやさしい街づくり地域セミナー inとよあけ ～空き家の利活用による人にやさしい街づくり～

とき 12月10日(土)午前10時～正午(開場午前9時30分)

ところ 共生交流プラザ「カラット」南館3階研修室

入場無料 先着50人(事前申込不要)



内容

- 講演「空き家の利活用による 人にやさしい街づくり」  
講師 名古屋学院大学教授、豊明市空家等対策協議会会長  
井澤 知亘 氏
- 「NPOおたがいさまの家 いっぷく」活動報告

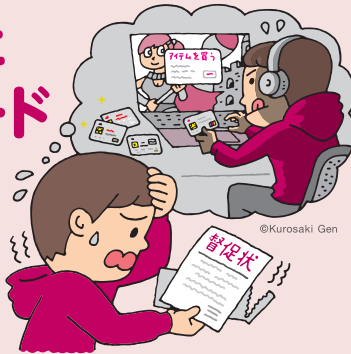
空き家をお持ちの人はぜひご参加ください。  
市による不動産相談も同時開催します。



問合せ 都市計画課計画建築係 ☎0562-92-1114

## 消費生活情報コーナー

### 18歳から大人にクレジットカードの使い方を考えよう!



#### 事例

クレジットカードを複数枚使ってオンラインゲームの課金を繰り返し、すべてのカードを限度額まで使った。請求書が届いたが返済ができず放置していたら、督促状が届いた。お金がなく支払えない。どうすればいいか(当事者:学生 男性)。

#### ひとことアドバイス

- 18歳になると、親権者などの同意なくクレジットカードを申し込むことができます。トラブルに遭わないためにも、クレジットカードの仕組みや支払い方法をしっかり理解しましょう。
- クレジットカードは消費者の信用に基づいて発行されるため、支払いができず延滞すると、将来住宅や自動車のローンなどが組めなくなる恐れがあります。支払計画を立てて利用しましょう。
- 「分割払い」「リボ払い」「リボ払い」は手数料が発生します。特にリボ払いは毎月の支払いが一定となる仕組みですが、残高に対して手数料が発生するため、支払いがなかなか終わらない恐れがあり、注意が必要です。
- 不正利用を防ぐため暗証番号は他人に推測されない番号に設定しましょう。また、クレジットカードは他人に貸したりせず、適切に管理し、利用明細も必ず確認しましょう。
- 不安なときは、お住まいの自治体の消費生活センターなどにご相談ください(消費者ホットライン188)。



さぼーとくん

発行：独立行政法人国民生活センター

本文イラスト：黒崎 玄

※消費生活相談についての詳細は、P33の相談ページをご覧ください。

問合せ 市消費生活センター ☎0562-85-3712



## NEWS119 尾三消防

豊明市・日進市・みよし市・長久手市・東郷町を管轄する尾三消防組合からのお知らせです。

### 秋の火災予防運動

11月9日～15日に、秋の火災予防運動が全国一斉に実施されます。

令和3年中に尾三消防本部管内で発生した火災85件のうち、建物火災は32件で全体の約4割を占めています。消火器による初期消火を成功させることで被害を最小限にすることができます。初期消火は財産だけでなく、自分自身や家族を守るためにとても重要です。

### 初期消火に役立つ住宅消火器などを備えましょう

住宅用消火器は、初期消火において高齢者や女性でも簡単に取り扱うことができます。しかし、消火器の種類に応じて対応できる火災が異なるため、自宅に置かれている消火器などがどの火災に適応しているか確認しましょう。また、耐用年数が過ぎているにもかかわらず放置されていたり、消火器などが置かれていないご家庭が多く見受けられます。この機会に消火器について考え、いざというときに備えましょう。



### 令和3年度尾三消防組一般会計決算

令和3年度は、歳入総額39億7,158万7,598円に対し、歳出総額38億9,654万6,407円で、歳出予算の執行率は98.1%となりました。

「安全で安心な暮らしを実現できる地域の実現」に向け、消防広域化のスケールメリットを最大限に活用した盤石な消防組織を目指していきます。

問合せ 尾三消防本部予防課 ☎0561-38-7236

新型コロナウイルス感染症の影響でイベントなどを中止、延期、または内容を変更させていただく場合があります。  
開催状況は、市ホームページなどでご確認ください。

市民による市民のための市民講座



# とよあけ市民大学 「ひまわり」からのお知らせ

## とよあけ市民大学「ひまわり」…とは？

“市民による市民のための市民講座”です。今まで行政中心だった講座を市民と行政が協働して運営しています。市民の誰もが講師になって教え、生徒になって学ぶ、市民の楽しい交流の場が広がっています。

### ● 10月から後期講座が始まっています

空きがあれば追加申し込みできますので、事務局までお問い合わせください。  
新型コロナウイルス感染状況に応じ、随時ホームページにて対応をお知らせします。引き続きマスク着用にてご参加ください。ご不明な点は事務局にお問い合わせください。

### ● 称号認定証授与

今回（9月10日）認定の単位取得者へ認定証をお渡ししました。  
記念品として学士認定者（54人）には「1日体験無料チケット」修士（28人）博士（11人）認定者には「ラ・ネット」の「お菓子引き換え券」（11月末まで）をご用意しました。

### ● 講師への感謝状（6期以上12単位取得講座開催者）

毎期ご丁寧な講座開催をありがとうございました。  
上野規子「ベビーダンス」他、西澤加奈子「歌ってリフレッシュ」他、川口碧水「筆ペンお名前上達講座」

### ● 避難訓練公演

11月13日(日) 文化会館大ホール  
午後1時30分開演（午後1時開場）  
劇団「笑劇波」による防災笑劇と、当市民大学講師ドナルド・ギブソン先生所属の豊明バンドPOPS OF NOTEのJAZZ演奏をお楽しみいただけます。ご家族やお友達と一緒に避難訓練を体験しましょう。

#### 【整理券配布】

市民大学事務局、  
文化会館受付で配布中です。

#### 【ぬりえ募集】

・当日、大ホールホワイエに展示します。  
・台紙は整理券配布時に差し上げています。  
（大人も大歓迎！新作あります）

### ● 講師登録募集

市民の生涯学習に講師として携わってみませんか。  
男性向け講座や多種多様な講座開催を待っています。  
申し込み希望の場合、事前予約が必要です。

#### 《パナー広告募集中》

PRと市民の生涯学習活動への社会貢献としてお力添えください

事務局

とよあけ市民大学「ひまわり」  
共生交流プラザ「カラット」  
北館2階総合受付内  
☎0562-92-8817  
午前10時～午後2時（土曜・日曜日、祝日除く）



とよあけ市民大学「ひまわり」

検索

#### 《新講座》

#### はじめての タティングレース



#### 避難訓練公演



とよあけ  
ヘルシーレシピ  
認定No.9

第2次

## とよあけ 健康21計画



# とよあけヘルシーレシピ

【専門家部門 考案：とにとクラブ/野中貴恵さん】

## 冬瓜のカレースープ

#### ●材料（2人分）

- ・とうもろこし（コーン）……………40g
- ・冬瓜……………120g
- ・にんじん……………25g（1/4本）
- ・水煮大豆……………20g
- ・ベーコン……………20g
- ・コンソメ（固形）…1個
- ・カレー粉…小さじ1/2
- ・塩、こしょう…適量
- ・水……………300ml

\*愛知県は冬瓜の産地です。  
夏に収穫され、冬まで保存し食べることができます。

#### ●作り方

- ① 冬瓜は皮をむいて、一口大の大きさに切る。
- ② にんじんは薄いいちょう切りにする。
- ③ ベーコンは1cm程度に切る。
- ④ 鍋に水と冬瓜・にんじんを入れて煮る。  
その後、ベーコン・水を切った水煮大豆とコーン・コンソメ・カレー粉を加えてひと煮立ちさせる。
- ⑤ 最後に塩・こしょうで味を調える。



野菜1人  
72g

とよあけヘルシーレシピを募集しています。この他の認定レシピは、市ホームページに掲載しています。

とよあけヘルシーレシピ

検索

問合せ 健康推進課健康推進係（保健センター） ☎0562-93-1611

## 伝言板 市民のみなさまからの情報です。

もしかしたら認知症になるのでは…？  
大丈夫！“さわとよ塾”においでください  
楽しいレクで頭も体もリフレッシュ！

とき 第2・3火曜日午前10時～正午頃  
ところ 氏子会館（落合神明社の隣）…第2火曜日  
総合福祉会館3階（社会福祉協議会）…第3火曜日  
対象 どなたでも  
参加費 200円 ホームワーク作成費200円  
問合せ さわやかとよあけ  
☎0562-97-8755  
FAX 0562-97-8581

生前整理入門セミナー  
～基本を学んで不安を吹き飛ばそう～

とき 11月11日(金)午前10時～11時30分  
ところ 共生交流プラザ「カラット」北館3階活動室3  
対象 どなたでも  
定員 10人程度  
参加費 500円  
申込み 公式LINE、または電話にて  
問合せ 生前整理アドバイザー野村  
☎050-3479-7441、公式LINE@752magcn

最新！市民のための防災講座  
『南海トラフ巨大地震に備える！』

とき 12月4日(日)午後1時30分～3時30分  
ところ 共生交流プラザ「カラット」北館3階活動室2  
内容 地震に備えるための講座  
参加費 無料 定員 18人（先着順）  
その他 マスク着用  
申込み ホームページ「お問い合わせフォーム」より  
URL <http://szg.main.jp/index.html>  
詳細はホームページをご確認ください。  
市民地震学会（築井） ☎090-9192-0988  
※問い合わせは午後6時以降にお願いします。

伝言板の  
原稿を募集  
しています

掲載  
できない  
内容

- ・営利、宗教、政治、公序良俗に反するもの
- ・入場料、参加費、会費（月換算）が1,000円を超えるもの
- ・求人、求職に類するもの
- ・事業者、指導者などが生徒を募集するもの

募集規定

- ・申し込みはメール、ファックスまたは直接、掲載の申込期限は広報に記載します。
- ・申込多数の場合は、市内の催し、団体を優先します。
- ・内容は調整する場合があります。

掲載号 2023年11月1日号 締切日 11月11日(金) 申込み 秘書広報課秘書広報係 ☎0562-92-8360 FAX 0562-93-7736 E-mail [koho@city.toyoake.lg.jp](mailto:koho@city.toyoake.lg.jp)

## 児童クラブ入会のご案内

学校教育課 学校教育係

☎0562・92・8316

保護者が就労などで放課後家庭にいない児童を対象に、放課後児童健全育成事業（児童クラブ）を行っています。

令和5年4月から新規入会を希望する人を対象に説明会を開催しますので、ご参加ください（継続の場合は参加不要）。

**対象** 児童クラブ入会希望の小学生の保護者

**育成時間** 下校後から午後6時30分（土曜日は午後5時まで）※長期休暇中は午前7時30分（土曜日は午前8時）から

**利用料** 1か月3000円（8月のみ5000円）※減

免制度あり

**新規入会申込み** 各クラブ入会受付日翌日（令和5年2月17日（金）午後5時までに学校教育課へ直接



〈説明会日時および入会受付日時〉

児童クラブ名 (小学校区名)	説明会日時	入会受付日時	説明会会場・入会受付場所
二村台児童クラブ (二村台小学校)	12月17日(出) 午後2時～ (30分程度)  <b>【受付時間】</b> 午後1時50分～  ※やむを得ない事情で参加できない場合は、12月19日(月)以降に学校教育課へお越しください。	1月18日(水)	二村会館1階 (二村台小学校内)
三崎児童クラブ (三崎小学校)		1月19日(木)	三崎児童クラブ室 (三崎小学校内)
吉池児童クラブ (中央小学校)		1月20日(金)	吉池児童クラブ室 (豊明勤労会館内)
大宮児童クラブ (大宮小学校)		1月23日(月)	大宮児童館
西部児童クラブ (鎗小学校)		1月24日(火)	西部児童館
南部児童クラブ (豊明小学校)		1月25日(水)	南部児童館
沓掛児童クラブ (沓掛小学校)		1月26日(木)	沓掛児童クラブ室 (沓掛小学校内)
コスモス児童クラブ (中央小学校)		1月27日(金)	コスモス児童館
栄児童クラブ (栄小学校)		1月30日(月)	栄児童クラブ室 (栄小学校内)

午後3時～4時  
(書類提出およびお子さんの面接)  
  
※都合が悪い場合は、各クラブの受付日の翌日から令和5年2月17日(金)午後5時までに学校教育課へ申込書類を揃えて提出してください。

## 児童館からのお知らせ 11月 児童館の行事案内

場所	行事名	期間	時間	対象
ちゅうおう <b>中央</b> ☎0562-93-6601	フラフープ検定	5日(出)	午後3時30分～	小学生
	一輪車検定	8日(火)～10日(木)	午後3時30分～	小学生
なんぶ <b>南部</b> ☎0562-97-7575	成長バトルをしよう	21日(月)～25日(金)	午後3時30分～	小学生
	手芸	25日(金)	午後3時30分～	小学3年生以上
ほくぶ <b>北部</b> ☎0562-92-3337	卓球タイム	5日(出)	午後3時～	小学3年生以上
せいぶ <b>西部</b> ☎0562-98-2200	バドミントン月間	11月中	午後3時30分～	小学生
	作ってみよう	7日(月)・8日(火)	午後3時30分～	小学生
ひまわり ☎0562-97-4331	作ってみよう	7日(月)～12日(出)	午後3時30分～	小学生
	ミュージックベルをしよう	21日(月)～26日(出)	午後3時30分～	小学生
コスモス ☎0562-95-2529	コスモスのSDGs	7日(月)	午後3時30分～	小学生
	オリジナルカレンダー	21日(月)～29日(火)	午後3時30分～	小学生
おおみや <b>大宮</b> ☎0562-93-8808	リース作り	14日(月)	午前10時～	小学生
	幼児工作	15日(火)・16日(水)	午前9時～正午	幼児親子

※上記行事は、変更または中止となる可能性があります。開催の有無は、各児童館にご確認ください。

新型コロナウイルス感染症の影響でイベントなどを中止、延期、または内容を変更させていただく場合があります。  
開催状況は、市ホームページなどでご確認ください。

# 子育て情報アラカルト11月



## 問合せ・申込み

子育て支援センター「たけのこ」(共生交流プラザ「カラット」北館2階)	☎0562-85-1501	子育て支援課おやか健やか係	☎0562-85-3950
子育て支援センター「すまいる」(内山保育園併設)	☎0562-98-2552	ファミリー・サポート・センター	☎0562-92-5515
児童発達支援センター「どんぐり」(共生交流プラザ「カラット」北館1階)	☎0562-85-6661	桜花学園大学・名古屋短期大学チャイルドエデュケア研究所	☎0562-97-1306

## あそび

### ★子育て支援センター(時間入れ替わり制)

未就学児親子が自由に利用できます。ぜひ遊びにきてください。  
たけのこ 開所時間 月曜～土曜日(祝日を除く)午前9時～午後4時  
すまいる 開所時間 月曜～金曜日(祝日を除く)午前10時～午後3時

### ★子育て支援センターの主な行事

たけのこ (共生交流プラザ「カラット」内)

名称	期日	内容
はじめまして赤ちゃんの会	10日(火) 午後1時30分～	対象 令和4年6月生まれの親子 定員 15組 申込み 「とよあけ予約サポート」または子育て支援センター「たけのこ」に電話
0歳児あつまれ	30日(火) 午後1時30分～	対象 0歳児と保護者 内容 ふれあい遊びと交流会 定員 15組 申込み 子育て支援センター「たけのこ」へ直接

### すまいる(内山保育園併設)

名称	期日	内容
にこにこ広場	9日(火) 午前10時15分～	親子あそびと交流会
ぴよぴよ広場	30日(火) 午後1時15分～	ふれあい遊びと0歳児親子の交流会

★桜花学園大学・名古屋短期大学子育て支援室(さくらんぼ)  
子育て交流会を本学7号館1階子育て支援室(プレイルーム)で行っています。  
詳しくはホームページ「チャイルドエデュケア研究所」をご確認ください。  
URL <https://www.ohkagakuen-u.ac.jp/koso/home.html>

## まなび

### ★マタニティクラス「赤ちゃんの特徴を知ろう編」(定員20人)

申込み 「とよあけ予約サポート」 問合せ 子育て支援課おやか健やか係  
赤ちゃんの特徴や知られざる能力を知って、産後の生活をイメージしながら赤ちゃんを迎える準備をしませんか。希望者は妊婦体験ができます。

場所	期日	時間	対象
保健センター	25日(金)	午後1時30分～2時40分	妊婦さんとご家族

※定員になり次第締め切り

### ★プレママ交流会「安心プレママ!子育てサポート編」(定員10人)

申込み 「とよあけ予約サポート」 問合せ 子育て支援課おやか健やか係  
妊婦さんにこれからの生活に役立つ市の子育て情報をお伝えします。

場所	期日	時間	対象
子育て支援センター「たけのこ」	15日(火)	午後1時30分～2時20分	妊婦さん

※子育て支援センターの状況により、交流会の時間が変更となる場合があります。ご了承ください。

### 「とよあけ予約サポート」へのアクセス方法

とよあけ子育てアプリ、市ホームページ、または二次元コードより



(とよあけ予約サポート)

## そうだん

### ★育児相談

申込み 子育て支援課おやか健やか係へ電話

※前日までに事前予約必要

場所	期日	時間	内容
保健センター	2日(火) 9日(火) 16日(火)	午前10時～11時	身長・体重を測りながら、保健師・管理栄養士がお子さんの成長発達や子育ての相談を実施しています。持ち物：母子健康手帳、バスタオル、おむつなどのお出かけセット
子育て支援センター「たけのこ」	30日(火)		

### ★たのバク講演 とにとクラブ栄養士会による講演会

場所	期日	時間	内容
子育て支援センター「たけのこ」	21日(月)	午前10時30分～11時30分	お出しの取り方とかじり食へについて

### ★親子で遊びましょう(自由参加)

親子で触れ合い遊びなどをします。日程変更がある場合がありますので、各児童館へお問い合わせの上、お出かけください。

場所	期日	時間
全児童館	17日(休)	午前10時30分～

### ★多胎児交流会(さくらんぼの会)

場所	期日	時間
子育て支援センター「たけのこ」	2日(火)	午前10時30分～

### ★保育園<子育てルーム>(自由参加)

各保育園に直接お出かけください。

場所(保育園)	期日	時間
青い鳥・栄・南部・西部	8日(火)	午前10時～11時
二村台・籠・中部	15日(火)	午前10時～11時
むつみ	状況に応じて実施しますので、ホームページをご覧ください。	

### ★幼稚園で遊ぼう!(自由参加)

各幼稚園にお問い合わせの上、直接お出かけください。

場所(幼稚園)	期日	時間
暁幼稚園 ☎0562-97-1266	5日(出)	午前10時～11時30分
リジョイス幼稚園 ☎0562-92-1943	14日(月)	①午前9時45分～10時20分 よちよち広場 ②午前10時50分～11時30分 とことこ広場
	28日(月)	①午前9時45分～10時20分 はいはい広場 ②午前10時50分～11時30分 とことこ広場
豊明幼稚園 ☎0562-92-3121	16日(火) 24日(休)	午前10時～11時30分
星の城幼稚園 ☎0562-92-3751	24日(休)	午前10時～11時30分 園庭開放
名短付属幼稚園 ☎0562-97-1308	5日(出)	午前10時～11時30分

### ★離乳食講習会(前期)(①②各回定員10組)

申込み 子育て支援課おやか健やか係へ電話

場所	期日	時間	対象	内容
保健センター	22日(火)	①午後1時10分～1時55分 ②午後2時30分～3時15分	離乳食を開始するお子さんと保護者	管理栄養士の講話・試食

### ★離乳食講習会(後期)(①②各回定員10組)

申込み 子育て支援課おやか健やか係へ電話

場所	期日	時間	対象	内容
保健センター	28日(月)	①午前10時10分～10時50分 ②午前11時20分～正午	9～11か月頃の3回食をはじめのお子さんと保護者	管理栄養士の講話・試食

### ★ふあみさば依頼会員入会説明会

場所	日時
ファミリー・サポート・センター	月曜～金曜日(祝日を除く) 午前8時30分～午後4時(随時)
子育て支援センター「たけのこ」	1日(火)午前10時30分～11時30分

※説明には1時間程度かかります。

※子育て支援センター「たけのこ」は、事前にお申し込みください。

### ★障がい児・発達相談

場所	期日	時間	内容
児童発達支援センター「どんぐり」	月曜～金曜日(祝日を除く)	午前9時～午後5時	・18歳未満の子どもの障がい・発達に関する相談 ・障がい児福祉サービスの相談や、関係機関との連絡調整および情報提供など

### ★その他子育てに関する相談

場所	期日	時間	内容
子育て支援センター「たけのこ」	月曜～土曜日(祝日を除く)	午前9時～午後4時	子育てに関することは、子育て支援センターまたは子育て支援課にご相談ください。
子育て支援課	月曜～金曜日(祝日を除く)	午前8時30分～午後5時15分	

各施設は、上記以外の行事や相談も行っていますので、お気軽にお問い合わせください。

## 令和4年度 季節性インフルエンザワクチン (任意予防接種)を費用助成しています。

問合せ 健康推進課感染症予防係(保健センター) ☎0562-93-1611  
(中学3年生相当までの年齢の人は子育て支援課☎0562-85-3950へお問い合わせください)

令和4年度に限り、新型コロナウイルス感染症とインフルエンザの同時流行を抑制するために季節性インフルエンザ(任意予防接種)の助成対象を拡大します。任意予防接種となりますので、ご理解の上、接種ください。

**助成実施期限** 令和5年1月31日(火)まで

**対 象** 接種当日市内に住民登録がある人で(1)~(3)の人  
(1)生後6か月児から中学3年生相当の年齢の人 ※中学3年生相当の年齢の人は継続して助成を実施します  
(2)接種実施期間中に妊娠中の人  
(3)高校1年生相当の年齢の人~満64歳までの人で身体障害者手帳(心臓・腎臓・呼吸器・ヒト免疫不全)を持っている人、または同程度の障害を有すると医師が判断した人(満60~64歳の定期予防接種対象者を除く)

**市の助成金額** 2,000円(助成回数は、接種日当日接種者が13歳未満は2回、13歳以上は1回)

**接種の流れ** ①市内実施医療機関へ予約し、接種します。  
年齢、住所、接種対象者であることが確認できるもの(健康保険証、子ども医療証、身体障害者手帳、母子健康手帳など)を持参。  
②予防接種に要する費用から助成金額(2,000円)を引いた金額を医療機関窓口でお支払いいただきます。  
※助成実施期間外または**市内実施医療機関以外**で接種した分は、**原則費用助成の対象外**となります。  
市内実施医療機関以外での接種については、接種前にご相談ください。

### 《実施医療機関一覧》

実施医療機関	対象	生後6か月 ~中学3年生 (1)	妊娠中 の人 (2)	身体障害者手帳 を持っている人 (3)	実施医療機関	対象	生後6か月 ~中学3年生 (1)	妊娠中 の人 (2)	身体障害者手帳 を持っている人 (3)
相生山クリニック		1歳以上	○	○	前後整形外科内科クリニック		○	○	○
アキラレディスクリニック		○	○	○	田代耳鼻咽喉科		○	○	○
いこま内科クリニック		○	○	○	豊明クリニック		×	×	※1
植村循環器科・内科		○	○	○	永田内科		中学1年生以上	×	×
大久伝内科		○	○	○	中山内科		×	×	○
おおはし子どもクリニック		○	※3	※3	成田内科循環器科		中学1年生以上	×	○
おおはらクリニック		中学1年生以上	○	※1	深谷胃腸科外科		×	○	※4
かなざわ内科クリニック		3歳以上※2	※2	※2	前原外科・整形外科・小児科		○	○	○
かんどどものアレルギークリニック		○	※3	※3	三崎クリニック		○	○	○
こども元気クリニック		○	×	※1	みさき耳鼻咽喉科		○	○	○
三田皮フ科クリニック		○	○	○	みずのクリニック		×	×	○
すぎうら内科クリニック		○	○	○	やまだ形成外科内分泌クリニック		×	※1	※1
すずき内科クリニック		○	○	○	藤田医科大学病院		※5	×	×

※1 かかりつけ(定期通院)の患者 ※2 診察券のある人 ※3 患者とその家族 ※4 ワクチンの入荷状況による  
※5 持病があり、かかりつけの患者

健康推進課(保健センター)の事務室は、令和4年12月下旬に市役所新館2階へ移動します。

12月下旬以降、職員は常時市役所内に在席します。

※電話番号などの詳細は、順次お知らせします。

問合せ 健康推進課(保健センター) ☎0562-93-1611



新型コロナウイルス感染症の影響でイベントなどを中止、延期、または内容を変更させていただく場合があります。  
開催状況は、市ホームページなどでご確認ください。

◆乳幼児健診◆

問合せ 子育て支援課おやこ健やか係 ☎ 0562-85-3950

名称	対象児	日程	受付時間	場所	備考
3か月児健診	令和4年 7月生	11月 7日(月)	個別に案内します	保健センター	対象児には健診日時と詳細を個人通知しています。 内容を確認し、必要事項を記入の上、お持ちください。
	令和4年 8月生	12月 1日(木)			
1歳6か月児健診	令和3年 4月生	11月10日(木)			
	令和3年 5月生	12月 5日(月)			
2歳3か月児歯科健診	令和2年 7月生	11月 4日(金)			
	令和2年 8月生	12月 2日(金)			
3歳児健診	令和元年10月生	11月 1日(火)			
		11月 2日(水)			
	令和元年11月生	12月 6日(火)			
		12月 7日(水)			

★転入などの関係で、健診案内が送付できない場合があります。  
健診1週間前になっても案内が届かない場合は、子育て支援課までお問い合わせください。

子どもの  
予防接種

子どもの予防接種には、国が定めた定期予防接種（ロタウイルス、ヒブ感染症、小児の肺炎球菌感染症、B型肝炎、四種混合、BCG、MR、水痘、日本脳炎、二種混合、ヒトパピローマウイルス）と、任意で受ける予防接種があります。母子健康手帳を確認して、ワクチンの種類ごとにそれぞれ接種に適した時期に予防接種をしましょう。

★妊娠中の講座も毎月開催！ 詳細はP29「子育て情報アラカルト」をご覧ください。

とよあけ健康ウォーキング

今回のショートコースはウォーキング推進員が作成した「とよあけ歩きたいマップ③」の歴史堪能コース3を歩きます！「とよあけ歩きたいマップ③」は健康推進課（保健センター）で配布しています。

参加すると、とよあけ健康大金星マイレージ5星(ポイント)もらえます☆

毎回約80人が参加しています！

【とき】11月25日(金)  
【受付】午前8時40分～8時55分  
【集合・解散場所】中央公園

【コース】

ショートコース

「中島・大久伝地区めぐりコース」  
約4km、約1時間30分

ロングコース

「刈谷ハイウェイオアシスコース」  
約8.9km、約3時間

【持ち物】タオル、飲み物、マスク

【その他】

- ・雨天中止。判断に迷う場合は、当日の午前8時30分以降に健康推進課（保健センター）へお問い合わせください。
- ・申込不要。当日は、集合場所へ直接お越しください。
- ・集合場所には十分な駐車スペースがありません。公共交通機関の利用や乗り合わせにご協力ください。
- ・保険などへの加入はしていません。自己責任で事故やけがに注意してください。
- ・当日、自宅で体温を測り37.5度以上の場合は、参加をお控えください。体調の良い時にご参加ください。

とよあけ歩きたいマップ③

市民が楽しく歩けるようになるために



ウォーキング推進員がご案内します  
ウォーキング推進員大募集

問合せ 健康推進課健康推進係（保健センター）  
☎0562-93-1611

生活の中に+10分の運動を推進しています。  
今より10分多くからだを動かすこと+10で健康を手に入れましょう。

プラス 10分  
+10から始めよう!

今より10分多く体を動かしてみませんか?

普段から体を動かすことで、生活習慣病、がん、うつ、認知症などのリスクを減らすことができます。おすすめは、手軽に始められるウォーキングです。生活の中で今より少し工夫して体を動かすことが健康への第一歩です。

～ウォーキングを10分行うと約1000歩、歩くことができます!!～

+10分のウォーキングを日常生活に取り入れるポイント

～ウォーキングで移動する機会をできるだけ作ろう～

- 階段を利用する
- 買い物の時、少し遠くの駐車場に止める
- 昼休みに外に出て歩く



安全に

- 体を動かす時間は少しずつ増やしていく
- 体調が悪い時は無理をしない
- 病気や痛みのある場合は、医師や健康運動指導士などの専門家に相談する

問合せ 健康推進課健康推進係(保健センター) ☎0562-93-1611

## ●● 文化会館 行事案内 ●● ☎0562-93-3310

### 催し物のご案内

豊明市文化会館 豊明市文化協会 共催  
**豊明市文化会館 秋の文化祭**  
 期日 芸能発表会11月6日(日)/歌謡祭11月5日(土)/  
 茶席11月6日(日)  
 場所 芸能発表会 大ホール/歌謡祭 小ホール/  
 茶席 茶室 檜庵  
 時間 芸能発表会午前10時30分~/歌謡祭午前9時30分~/  
 茶席午前10時~午後3時  
 料金 芸能発表会 無料/歌謡祭 無料/茶席 400円

豊明市文化会館 豊明市文化協会 共催  
**豊明市文化会館 秋の文化祭 文化展**  
 期日 11月5日(土)・6日(日) 場所 ギャラリー、会議室  
 時間 午前10時~午後4時 料金 無料

自主事業  
**避難訓練公演**  
 ~公演中に地震がきたらどうする?どうする?~  
 期日 11月13日(日) 場所 大ホール  
 時間 午後1時30分(開場午後1時)  
 料金 無料【入場整理券必要】※お1人様4枚まで  
 定員 680人 出演 POPS OF NOTE、喜劇団「笑劇波」

自主事業  
**第40回ふれあいの館 ~檜庵~**  
 お楽しみ会  
 「三味線と童謡のコラボ♪みなさまも一緒に楽しみください」  
 期日 11月9日(水) 場所 茶室~檜庵~  
 時間 午前11時15分~正午(開場午前11時)  
 料金 500円※お抹茶とお菓子代含む  
 文化会館にて販売中 ※20席になり次第締切  
 出演 文化協会 芸能部

※ご来場の際は、新型コロナウイルス感染予防対策にご協力ください。  
 ※催し物の期日、時間などについては変更することがありますので、  
 ご了承ください。

自主事業  
 学生さん支援プラン ホールお試し利用企画  
**舞台でおもいきり〇〇しませんか!!**  
 期日 11月16日(水) 場所 小ホール  
 時間 ①午後3時~4時30分 ②午後5時~6時30分  
 ③午後7時~8時30分  
 料金 1枠90分 2,000円  
 対象 学生 ※中学生以下の場合は要相談  
 申込方法 応募用紙に必要事項を記入の上、文化会館へお  
 申し込みください※先着順

自主事業  
**イブニングコンサート#2**  
 ~連弾とフルコンサートピアノ2台を駆使して奏でます~  
 期日 11月18日(金) 場所 小ホール  
 時間 午後6時30分(開場午後6時)  
 料金 【全席自由】1,000円 ※文化会館にて販売中  
 出演 pianoduo FRUOR (ピアノデュオ フルオール)  
 原田慎也(ピアノ) / 山口裕子(ピアノ)

豊明市文化協会 豊明市美術協会  
**第44回豊明市美術協会展**  
 期日 11月15日(火)~20日(日) 場所 ギャラリー、会議室  
 時間 午前10時~午後5時 ※初日は午後1時から、最終日は午後4時まで  
 料金 無料

豊明市社会福祉協議会  
**第39回老人いきいきクラブ作品展/芸能発表**  
 期日 作品展11月24日(木)・25日(金)/芸能発表11月24日(木)  
 場所 作品展 ギャラリー/芸能発表 大ホール  
 時間 作品展24日午前9時30分~午後3時30分、  
 25日午後3時まで/芸能発表午前10時~  
 料金 無料

## 図書館 行事案内 ☎0562-92-4946

**おはなし会** 午前11時~11時30分  
 ※各会当日先着10組まで  
 毎月第1・3火曜日  
 11月1日、15日 出演 おはなしぼん  
 毎月第1・3日曜日  
 11月6日 出演 コロボックル  
 11月20日 出演 グループガブ  
 ※6日は「わくわく!! 秋のおはなし会」です。  
 毎月第2・4木曜日  
 11月10日、24日 出演 らぶつくす

**音楽を楽しむ会** 毎月第2土曜日 午前10時~正午  
 ※当日先着30人まで  
 11月12日  
 文学と音楽「谷川俊太郎」  
 モーツァルト ロンドニ長調  
 ベートーヴェン 弦楽四重奏曲第16番作品135  
 林光 「四つの夕暮れ」ほか

**映画会** 毎月第2または第4土曜日 午後2時~  
 ※当日先着30人まで  
 11月26日  
 「マチネの終わりに」  
 出演：福山雅治、石田ゆり子 ほか  
 (一般向け・124分)

**展示**  
 特別展示  
 豊明高等学校イラストレーション部『百鬼夜行展』&『新作展』  
 11月5日(土)~29日(火)

- 11月の休館日  
 …… 7日(月)・14日(月)・21日(月)・28日(月)・30日(水)
- 12月の休館日  
 …… 5日(月)・12日(月)・19日(月)・26日(月)・28日(水)~31日(土)



# 相談

新型コロナウイルス感染症の影響で相談業務を中止させていただく場合があります。  
開催状況は、市ホームページなどでご確認ください。

# 11月・12月

相談はすべて無料。秘密は厳守します。お気軽にご相談ください。

【対象】☆は市内在住、●はどなたでも

相談名	日時	予約	内容または相談	会場	問合せ・申込み	
子育て・教育相談	☆ 児童	月曜～金曜日(祝日を除く) 午前9時～午後5時	子ども(高校生までの)発達・障がい・しつけ・いじめ・不登校・非行など(電話相談可)	市役所新館2階 子育て支援課	子育て支援課(相談室) ☎91-0008	
	☆ 育児	月曜～金曜日(祝日を除く) 午前9時～午後4時	育児相談全般(電話相談可)	子育て支援センター 「たけのこ」	子育て支援センター「たけのこ」 ☎85-1501	
	☆ 教育	月曜～金曜日(祝日を除く) 午前9時～午後4時30分	小中学生のいじめ・不登校など教育問題全般	電話相談	教育支援センター(相談専用) ☎92-1400	
悩み・困りごと相談	☆ 法律	11月1日(火)、15日(火)	弁護士による法律相談。相談日の前週の火曜日(閉庁日の場合はその翌日)午前8時30分から電話にて予約受付。	市役所新館3階 会議室10	秘書広報課 ☎92-8360	
	☆ 困りごと	12月6日(火)、20日(火) 午前10時～午後3時 (正午～午後1時除く)	日常の困りごと全般の相談			
	☆ 人権		人権に関すること (いじめ、偏見や差別、虐待、ハラスメント、LGBTなど)			
	☆ 行政	11月1日(火)、12月6日(火) 午前10時～午後3時(正午～午後1時除く)	国などの行政に関する苦情・要望など	市役所本館3階 秘書広報課		
	☆ 多重債務相談	11月10日(木) 午後1時30分～4時50分	司法書士による債務整理の相談。 ※10月11日(火)午前8時30分から前週の金曜日まで電話にて予約受付。			
	☆ 一般市民相談	月曜～金曜日(祝日を除く) 午前9時～午後4時	日常の暮らしの中で困った事。相談先がわからないとき	市役所本館2階 消費生活センター		
	消費生活相談	毎週月曜・水曜・木曜(祝日を除く) 午前10時～午後4時 (正午～午後1時除く) 毎週金曜日(祝日を除く) 午前10時～正午	消費生活相談員による消費生活に関する相談(消費者と事業者間の商品やサービスの契約トラブル) 受付:午後3時まで(月曜・水曜・木曜日) 午前11時30分まで(金曜日) ※豊明市、日進市、東郷町、みよし市、長久手市に在住の人が対象です。			消費生活センター ☎85-3712 産業支援課 ☎92-8332
☆ 弁護士相談	11月8日(火)、12月13日(火) 午前10時～正午	各日6人	弁護士による法律相談。相談日の前週の火曜日(閉庁日の場合はその翌日)午前8時30分から電話にて予約受付。 ※市内に在住の成人が対象です。	総合福祉会館	社会福祉協議会 ☎93-5051	
福祉相談	☆ 介護(お年寄り)	月曜～金曜日(祝日を除く) 午前9時～午後5時	高齢者の介護や暮らしの総合相談	地域包括支援センター	北部☎85-6622 中部☎85-3133 南部☎96-0808	
	☆ 介護(認知症)	月曜～金曜日(祝日を除く) 午前10時～午後4時	「認知症のひとと家族の会(愛知県支部)」による、認知症の人の介護に関する相談	電話相談	愛知県認知症 電話相談 ☎31-1911	
	☆ 成年後見巡回相談	11月15日(火) 午後1時30分～3時30分	各日3人	尾張東部権利擁護支援センターによる成年後見制度の相談	市役所本館1階 長寿課	尾張東部権利 擁護支援センター ☎0561-75-5008
	☆ 障がい者	月曜～金曜日(祝日を除く) 午前8時30分～午後5時 11月5日(土)、12月10日(土) 午前9時～午後4時		福祉サービス(障がい)の相談や、関係機関との連絡調整および情報提供など	総合福祉会館 2階	豊明市障がい者 相談支援センター ☎91-1760
	☆ 障がい児	相談については、P29子育て情報アラカルトをご覧ください。				
健康相談	☆ 健康テレホン110番	月曜～金曜日(祝日を除く) 午前8時30分～午後5時	健康上の相談	電話相談	保健センター ☎93-1611	
	☆ 栄養・歯科相談	毎月第1水曜日(祝日を除く) 午前9時～11時	生活習慣病・食生活・歯に関する相談	瀬戸保健所 ☎0561-21-1699		
	☆ 精神保健福祉相談	月曜～金曜日(祝日を除く) 午前9時～午後4時30分 (正午～午後1時除く)	精神障がい者の医療・保健・福祉の相談 こころの悩みやうつ・ひきこもりの相談			
	☆ HIV、B・C型肝炎検査	第4火曜日(祝日を除く) 午前9時～11時	新型コロナウイルス感染症の影響により、検査を休止する場合があります。			
労働相談	● 労働	11月4日(金)、12月2日(金) 午後1時～4時	各日3人	就労している人の労働問題の相談 (相談日前日の正午までに電話にて予約受付) 新型コロナウイルス対策により場所が変更になる場合があります。	市役所新館3階 会議室10	産業支援課 ☎92-8332
	● 若年者就職相談	11月9日(水)、12月14日(水) 午前11時～午後4時 ※上記以外の場合は「なごや若者サポートステーション」にて	予約優先	資格所有相談員による就職支援や職業適性検査の実施。 対象は15～49歳の未就労の人やその保護者。電話相談も可。 新型コロナウイルス感染対策により場所が変更になる場合があります。	市役所新館3階 会議室10	産業支援課 ☎92-8332 なごや若者サポート ステーション ☎052-700-2396
	● 職業紹介	月曜～金曜日(祝日を除く) 午前9時～午後4時		求人、求職の無料紹介	商工会館	豊明市商工会 ☎93-6666
	☆ ひとり親就業・生活相談	毎週月曜～木曜(祝日を除く) 午前9時～午後3時	○	相談員による就職、職業能力の向上に関する相談。 電話相談も可。面談希望の場合は要予約。	市役所新館2階 子育て支援課	子育て支援課 ☎85-3950
その他	● 建築	11月8日(火)、12月13日(火) 午前10時～午後3時 (正午～午後1時除く)	○	建築、リフォーム、宅地造成、開発、設計、融資の手続きなど。11月8日(火)は10月25日(火)、12月13日(火)は11月29日(火)までに電話にて予約受付。	市役所本館3階 会議室2	都市計画課 ☎92-1114
	● 不動産	11月14日(月)、12月12日(月) 午後1時30分～4時30分		不動産売買などの不動産取引に関すること	市役所本館3階 会議室2	
	☆ 年金	11月16日(水)、12月21日(水) 午前10時～午後3時 (受付は午後2時まで)	予約優先	国民年金、厚生年金の手続きなど 笠寺年金事務所にて予約受付	会議室10(11月16日) 会議室2(12月21日)	笠寺年金事務所 ☎052-822-2512



# 友好自治体情報コーナー

豊明市と友好自治体交流をしている豊根村・長野県上松町の魅力をお届けします。

## 暮らしに寄り添う木工品

問合せ 上松町企画財政課企画政策係  
☎0264-52-4901

上松町のふるさと納税には、えごま商品や五平餅、木曽ひのきのアロマ製品のほか、木工家がひとつひとつ手作業で製作したこだわりの家具・生活雑貨の返礼品が充実しています。

無垢の木材でつくる木製品は、その香り、木目などの視覚要素、指先から受け取るしっとりとした質感などにより、心に落ち着きとやすらぎを与える効果があり、また、使い込むほどに艶や深みなど、風合いが増してゆくので、育てる楽しみも加わり愛着が増すのも特長です。上松町の木工品で暮らしに木のぬくもりをぜひ取り入れてみてください。



さとふる  
(ふるさと納税お礼品)



### ●パスポートのつかいかた

茶臼山高原スキー場（豊根村）のペアリフト・ベルコンが（スキー場の開いている日）無料で利用できます。  
窓口でこのパスポートを提示しましょう。  
スキー用具のレンタルやスキースクールの申込みには利用できません。  
※学校名・学年・名前を記入した本人以外は使用できません。  
このパスポートを忘れるとお金が必要です。  
使える期間：令和4年度スキーシーズンに限り有効。発行：豊根村



## スキー場オープン!!

問合せ 茶臼山高原協会 ☎0536-87-2345  
とき 12月24日(土)  
ところ 茶臼山高原(豊根村坂宇場字御所平70-185)

県内唯一のスキー場、茶臼山高原スキー場が12月24日(土)にオープン予定です。標高は1358mもあり、山頂からの眺めは見るものを魅了します。さらに、

スキー場には、リフト・ベルコンがあり、小さなお子さんから大人まで楽しめます。今年も小中学生のみなさまへ、「友好自治体パスポート」を配布します。このパスポートは、リフト・ベルコンが無料となりますので、ぜひ遊びに来てください。



栄町  
小やまだ ゆうせいちゃん  
ゆうちゃんいっぱい遊ぼうねー！ by れお兄



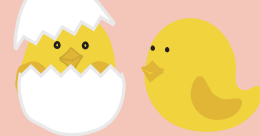
栄町  
うちやま こほちゃん  
たくさん笑顔ありがとう！楽しい思い出たくさん作るうね。



栄町  
にしかわ りくちゃん  
いつも笑顔をありがとう！

11月生まれ

# HELLO! BABY!



### お子さんの写真を募集しています

市内在住で令和4年1月生まれのお子さんを募集。11月11日(金)までに、お子さんが写っている写真（L版プリント・裏面にお子さんの名前を記載）または画像データ（メール添付）と郵便番号・住所・保護者とお子さんの氏名（ふりがな）・生年月日・電話番号・20字前後のメッセージを記入の上、〒470-1195 秘書広報課「ハローベビー」係へ郵送、メールまたは直接。

掲載号 2023年1月1日号

問合せ 秘書広報課

☎0562-92-8360 E-mail koho@city.toyoake.lg.jp

※応募者多数の場合は抽選となります。



前後町  
くろだ つばきちゃん  
とにかく、愛してるよー！！



栄町  
ふかじ みこちゃん  
お兄ちゃんお姉ちゃんと仲良く、元氣いっぱい大きくなってね！



前後町  
はやかわ あいちゃん  
お兄ちゃんたちと仲良く元気に育ってね♡



ムラサキシキブ

〜晩秋の里山に紫の彩り〜



筆者撮影

雅やかな晩秋のムラサキシキブ

市内の里山は11月下旬が紅(黄)葉の最盛期ですが、その後は落葉樹が徐々に葉を落とし雑木林は冬の姿に変わっていきます。この晩秋から初冬にかけて雑木林を歩くとあちこちで木の実に会うことができます。その代表がムラサキシキブです。細い枝のあちこちに直径3mmほどの紫色の実が少しずつ固まって付き、そんな枝がいくつもある様はとても上品な美しさです。

平安時代の宮廷女性紫式部を名に冠しているのも「なるほど」と思う雅やかさですが、名の由来を調べてみると、ムラサキシキミ(シキミとは小さな実のこと)が転じたという説もあるようです。

雑木林の周囲など日当たりの良い場所を好み、日陰では実の付きが良くありません。二村山では竹やぶや常緑樹を伐採して明るくすると実生であちこちに生えてきます。あなたの散歩コースに雑木林のまわりがあれば出会うチャンスがありますので、ぜひ探してみてください。

なお、ムラサキシキブとして庭に植えられているのは、別種コムラサキであることが多いようです。

豊明市史(自然) 執筆員

浅野 守彦

とよあけ花マルシェコラム

“とよあけ花マルシェ”とは、花の街として豊明市をPRするために花イベントや花関連商品などにより、花に親しむ暮らしをお届けするものです。毎月花情報を連載しますので、お楽しみください。

節季は霜降。各地で菊花展がはじまり、中山間地ではそろそろモミジの紅葉がピークとなります。その後立冬を迎えますが、東海道近辺においては、秋はまだまだ終わりません。とても過ごしやすいため、戸外のお花畑やお花の展示会を見に出かけるのもいいですね。

さて、この時季に開催されるお花の展示会の一つに『寒蘭展』なるものがあるのをご存じでしょうか? 「寒蘭? ランの仲間?」そうです。「寒蘭ってたしか東洋ランの一種でしょう?」おっ、当たりです!

カンラン(寒蘭)はラン科シンビジウム属の一種です。シンビジウム属の内、特に中国または日本の自生種で珍重されているものを「東洋ラン」と呼んでいます。カンランもその中に含まれます。東洋ランの内、最も知られているのはシュンラン(春蘭)ですが、専門家によれば、現代の東洋ラン愛好家の多くはカンランにも、はまっているのだとか。その理由はカンランの特徴にあります。

まず、カンランは東洋ランの中でも愛好の歴史が浅いということ。これはその他の東洋ランの多くが宋代以前、つまり1000年以上前から中国で愛好されてきたのに対し、カンランは江戸後期以降に日本の山林で発見されたものが祖と考えられ、まだまだ歴史が浅い分、銘品が愛好家に行き渡っていないようです。また、シュンランは背が低い分、葉も莖もしっかりしており、一莖に一輪の丸みのある花を咲かせるのに対し、カンランは細身で背が高く、一莖に五輪前後の花弁の細長い花を咲かせます。「華奢なものを好む人も少なくないってことかね?」ええ、このあたりは流行で変わっちゃうんですけど、小ぶりで精悍なものを好むか、細面でしなやかなものを好むかの違いって感じですかね?!

そして、カンランの最大の特徴は花の「香り」といえるでしょう。他にも香りのあるランは少ないですが、秋から年末にかけて甘くすっきりとした香りを楽しめます。開花が進むにつれて強く香るようになるので、咲き進むのが楽しみなお花です。もちろん、カンランにも葉に斑が入ったものや葉の形状が変化した、いわゆる「柄物」はあるし、花の色や柄を楽しめるところは他の東洋ランと同様です。

寒蘭展を実施してる場所はそんなに多く在りませんが、一度ご覧になると、きっと新鮮な気分を味わえますよ〜!



剣蘭花鏡集(著者、刊年不明)に著された寒蘭の図(国立国会図書館蔵)

執筆 愛知豊明花き流通協同組合 理事長 永田 晶彦

# 豊明秋まつり

つなごう豊かな心を  
明るく未来へ

## in カラット

# 11月5日(土)

午前10時～午後4時

### 縁舞祭 鳴子踊り (体育館)

「どまつり」参加チームの演舞をお楽しみください  
(午前11時～正午、午後1時～2時30分)

### 市民ステージ

ダンス・太鼓・舞踏・バンドなどの  
チームが会場のあちこちで  
パフォーマンスを発表 (体育館ほか)

### ポラフェスタ

点字体験やレクリエーションゲーム、  
小物づくり体験や手作りパンなどの  
販売を行います

### みんなのマーケット

ハンドメイドマルシェとフリーマーケット  
キッチンカー (駐車場会場)

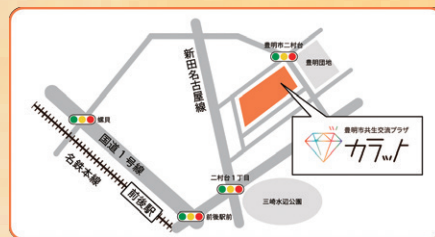
### チョイソコまつり

### 花のフォトスポット

恒例、花くじも開催

### 活動紹介

市内外で活動する団体や  
企業による体験・展示など  
恒例の天文クラブの観測体験や  
豊明高校イラストレーション部の  
コーナーも



- #### アクセス
- ①名鉄前後駅⇔カラット
  - ②カラット⇒中央公園⇒市役所⇒カラットの2路線でシャトルバスを運行  
終日ひまわりバス全便無料を実施します。  
(カラット内には駐車場はありません)



〈豊明秋まつり  
公式サイト〉



〈Instagram〉

※詳細は、豊明秋まつり公式サイトをご覧ください。

問合せ 市民協働課協働推進係 ☎0562-92-8306



二村山につながる鎌倉街道は、源頼朝が詠んだ歌が残され、舗装されることなく当時の面影を残しています。昔の姿を想像しながら歩くと思わぬ発見があるかもしれません。毎年11月1日～7日までは「文化財保護強調週間」です。この機会を利用してぜひさまざまな行事に参加し、日本の歴史や文化に触れてみてはいかがでしょうか。P18の文化財講座も併せてご覧ください。

市の人口(10月1日現在) 計68,463人(-5) 男34,749人(+10) 女33,714人(-15) 世帯30,729(+26)

### 広報 とよあけ

企画・編集・発行 豊明市行政経営部秘書広報課  
〒470-1195 愛知県豊明市新田町子持松1番地1  
☎0562-92-1111(代表) / ☎0562-92-8360(直通)  
FAX 0562-92-1141  
URL <https://www.city.toyoake.lg.jp>

※申し込みを使用した個人情報は、その申し込み以外の目的には使用しません。  
※広報とよあけに掲載されている二次元コードなどの外部サイトについては、市は一切責任を負いかねますので、ご了承ください。

### スマホ版広報とよあけ配信中!

「マチイロ」で検索→ダウンロード  
入手方法 iOS 端末 Android 端末

### 外国語版広報とよあけ

Publicity from Toyoake City   
丰明广报  
Thông tin thành phố Toyoake  
BOLETIM INFORMATIVO DE TOYOAKE