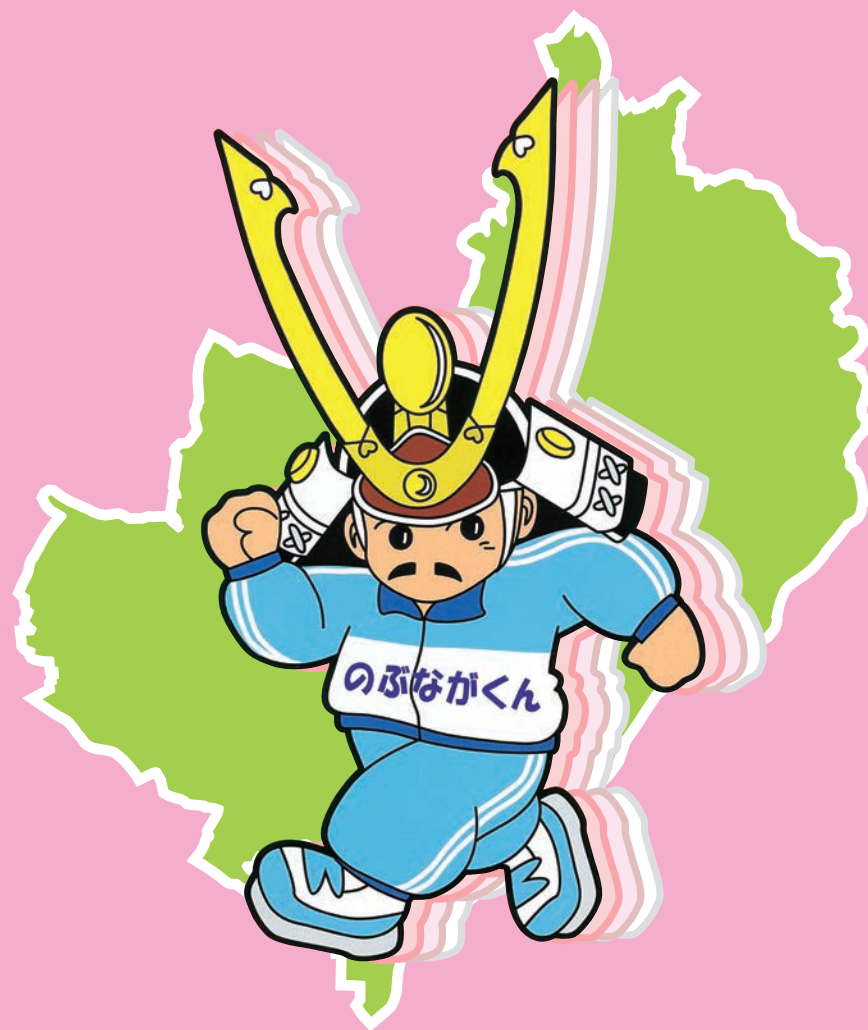




# とよあけ 歩きたいマップ

市民が歩くきっかけにつながるマップ  
みんなが楽しく健康になるために



手軽にできるウォーキング!  
楽しく歩いて健康づくり!

発行日／令和4年3月31日

企画・編集／とよあけウォーキング推進グループ

発行／豊明市保健センター(TEL 93-1611)

# とよあけ歩きたいマップ3

## 目次

### とよあけ歴史堪能コース

- 1** 曹源寺・阿野一里塚コース 2・3  
曹源寺の山門は市有形文化財に、阿野一里塚は国指定史跡になっています。
- 2** 桶狭間古戦場めぐりコース 4・5  
織田信長の気持ちになって歴史のロマンを感じてみてはどうですか？
- 3** 中島・大久伝地区めぐりコース 6・7  
鎌倉時代に詠まれたという俳句の碑があります。あなたも一句詠んでみては？
- 4** 二村山コース 8・9  
二村山から見る景色は市内一望できます。(二村山の標高は72mです)

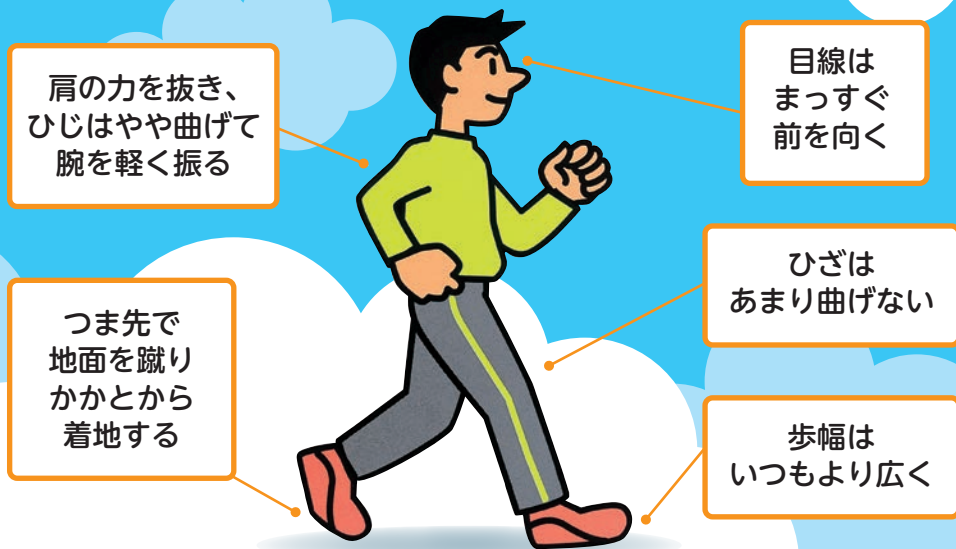
### とよあけ自然満喫コース

- A** 大蔵池・大府みどり公園コース 10・11  
コース途中の星名池ではハスの花がきれいに咲きます。7月中が見頃です。
- B** 戦人塚・三崎池コース 12・13  
三崎水辺公園の桜はとてもきれいです。
- C** 水広公園コース 14・15  
自然豊かな公園です。ハイキングに出掛けたいくなります。
- D** 若王子池コース 16・17  
緑豊かな里山が広がり、秋には柿が実ります。
- E** 三崎池・高鴨八幡宮・山里ふれあいの道コース 18・19  
市内にこんな道があるなんて！ぜひふれあいの道へ足を運んでみては？

# ウォーキング時の注意点

- ☑ ウォーキング前に体調をチェック！
- ☑ ウォーキングに適した服装や靴を選ぼう！
- ☑ ウォーキング前後にストレッチ！
- ☑ ウォーキング中にはタオル・水分等を持参し、こまめに水分補給を忘れずに！
- ☑ 無理をしないで続けることが大切です！

# 運動効果を高める歩き方



## とよあけ歩きたいマップ3の見方、使い方。

スタート・ゴールや順路はありません！好きなコースを好きな所から歩いてみましょう。各コースの見どころを紹介しています。ウォーキング時、ぜひお立ち寄りください。※地図は北を上向きにして歩いてください。

### 全コース共通地図記号

- 信号機…
- トイレ…
- カーブミラー…
- 駐車場…
- 寺…
- 郵便局…

# 1 曹源寺・阿野一里塚コース

距離 約4.8km 時間 約1時間30分



## 見どころ

### ①⑥ 大蔵池公園



水辺に緑鮮やかな芝生が広がる大蔵池公園はシンボルである時計塔が立つ「古墳広場」、「万葉の森」「市民の森」「陶芸の館」の4つのゾーンがあり一周約700mのウォーキングコースもあります。

### ② 曹源寺 曹源寺山門 (市有形文化財)



永正2年(1505年)実田以耘和尚の開創で、この山門は享保2年(1717年)11月に桶廻間村の住人梶野清右衛門の寄進によって設立されました。

### ③ 大脇神明社

大脇の梯子獅子が行われます。豊作を感謝して行われるお祭りです。毎年10月の第2日曜日開催。写真の「さざれ石」は大脇神明社の中にあります。



### ④ 阿野一里塚(国史跡)

慶長9年(1604年)、徳川家康が永井白元、本田光重に命じて街道の両側に築かせた街道の道しるべで、両側に一里ごとに設置された五間四方の土盛塚。一里塚の中で両側とも塚が残っているものとしては全国的にも貴重です。国指定史跡になっています。



## 2 桶狭間古戦場めぐりコース

距離 約5.0km 時間 約1時間40分



## 見どころ

### ①⑥ 大蔵池公園



### ② 長福寺

織田信長が今川義元的首検証を行わせた所。境内には首検証跡、血刀濯ぎの池、堂内には今川義元像、家臣の松井宗信像、位牌、合戦の遺品があります。



### ③ 桶狭間古戦場公園



戦い450年を記念し、清須城や沓掛城から桶狭間に至る史跡を配したジオラマ公園に改修し、織田信長と今川義元の等身大の銅像が建立。桶狭間の戦いを体感してもらえる古戦場の中心施設です。

### ④ 桶狭間古戦場伝説地(国史跡)

永禄3年(1560年)5月19日、織田信長が今川義元の大軍を破り、天下統一の糸口を作った戦いの地です。



### ⑤ はざま公園(鷺之森碑)

織田信長が桶狭間への進運途中熱田神宮で戦捷祈願をしたところ、白鷺二羽が社殿より飛び立ち、信長軍の進路を導き、石塚の森の大木で羽を休めた所です。



### 3 中島・大久伝地区めぐりコース

距離 約4.0km 時間 約1時間30分



## 見どころ

### ② 中島八剱社

中島八剱社からは伊勢湾岸道を背景に田畑が広がり、のどかな風景が見渡せます。秋には四季桜と紅葉が楽しめます。



### ③ 雅世の碑

雅世の碑は、刈谷市との市境にある橋のふもとにあります。飛鳥井雅世は、和歌と蹴鞠を師範する公卿の家柄で、足川義満・義持・義教に仕えた幕府歌会の第一人者。右の歌は永享4年(1432年)9月、鎌倉古道の終わりと三河の国境、境川で詠んだもので、「国境を流れる川なら堂々とした川かと思っただのに案外やさしい川なのだなあ」という意味です。

それと聞く しるしばかりか  
 さかひ川  
 ほそき流れは 名にながれても



### ④ 大久伝八幡社の篇額(市有形文化財)



大久伝八幡社の篇額は、南画家で、書家としても有名な池大雅(1723~1776)が、大久伝の兼子源四郎の家に逗留中に揮毫したものと伝えられ、文化5年(1808年)にケヤキの板に彫り、八幡社に寄贈されました。

# 4 二村山コース

距離 約4.6km 時間 約1時間30分



- ①文化会館 ▼ 約0.5km
- ②鹿嶋社 ▼ 約0.4km
- ③諏訪神社 ▼ 約0.6km
- ④沓掛城址 ▼ 約1.8km
- ⑤二村山 ▼ 約1.3km
- ⑥文化会館

## 見どころ

### ③ 諏訪神社

沓掛城主である藤原義行公が信州の諏訪大社より御分霊を鎮守の神として祀ったことが始まりの神社です。



### ④ 沓掛城址(市史跡)

尾張に侵略を目指す今川義元の終の夜となった沓掛城。現在は見事な桜が咲き、隠れた桜の名所となっています。



### ⑤ 源頼朝も立ち寄った鎌倉街道の景勝地二村山

二村山の標高は72mと小高い山。頂上の見晴らし台から見る景色は豊明市街を一望できます。  
また、二村山切られ地藏(市有形文化財)があり、胴体部分が斜めに切られた形になっている地藏尊です。  
下半身の背に「古来の仏、大破するに依り、これを建立す。延宝七己未年(1679)」との銘があります。  
「大同二」の地藏尊が破損したので、代わりにこれを建てたとされています。



# A 大蔵池・大府みどり公園コース

距離 約4.7km 時間 約1時間30分



## 見どころ

② 大原公園 グランドとウォーキングができる広い公園です。藤棚があり4月下旬から綺麗に咲いています。



③ 星名池 池にはキレイな「ハス」の花が咲きます。7月中旬が見頃です。



④ 大府みどり公園 9.8ヘクタールの野外活動型総合公園。マスコットは2匹の巨大ドラゴン。公園内には大きな噴水があり、夏には子供たちが水遊びをしています。その他に赤松林や野外体験の森、冒険遊び場など、親子で遊べる施設や遊具があります。



⑤ 市道桜丘沓掛線 国道23号線へつながります。



## B 戦人塚・三崎池コース

距離 約6.8km 時間 約2時間20分



### ②⑤ 三崎水辺公園

170本ほどが咲き誇る桜の名所で、市民の憩いの場として親しまれる自然豊かな公園です。季節によって、野鳥やいろいろな花の観察ができます。



### ③ 戦人塚(国史跡)

桶狭間の戦い後、戦死者を曹源寺の住職快翁龍喜とその塔頭・東光院の明窓が集め、ここに埋葬、供養をしました。昔は、「千人塚」とも呼ばれていました。



### ④ 前後駅

豊明市の玄関口です。名古屋まで約30分。周りにスーパー、銀行、病院、飲食店等あり、とても便利です。また、豊明市のひまわりバスや名鉄バスの停留所にもなっており、バスに乗り換えてさまざまな所へ行く事ができます。





# C 水広公園コース

距離 約6.1km 時間 約2時間



- ① 勅使墓園 ▼ 約0.5km
- ② 二村山 ▼ 約2.0km
- ③ 中京競馬場北 ▼ 約0.7km
- ④ 勅使ヶ池緑地 ▼ 約0.6km
- ⑤ 水広公園 ▼ 約1.2km
- ⑥ 諸の木 ▼ 約1.1km
- ⑦ 勅使墓園

## 見どころ

二村山山麗をぐるりと回って中京競馬場へ  
穏やかな坂道を登って緑いっぱいの勅使ヶ池緑地へ  
広場があり、釣り池があり、静かな森の小道のある水広公園へ。

**② 二村山** 二村山のふもとにはアサギマダラ(蝶)とフジバカマ(花)を見ることができます。



**④ 勅使ヶ池緑地**  
緑いっぱいの勅使ヶ池緑地  
四季折々の木々が生い茂っています。  
日々の忙しさを緑で癒してみたいはいかがですか？



**⑤ 水広公園** 水広公園は大きな広場・池があり緑豊かなため野鳥が飛んできます。



# D 若王子池コース

距離 約4.3km 時間 約1時間30分



## 見どころ

### ①⑥ 勅使水辺公園

勅使水辺公園は周囲2.7kmの池の周りをウォーキングやジョギングをすることができます。また、野鳥の写真撮影等、多くの人を楽しんでいます。



### ④ 若王子池 巨大水上メガソーラーが設置されています。



どこか懐かしい里山の小道。秋になると柿畑一面に柿が実り青空に柿の橙色が映えわたります。



# E 三崎池・高鴨八幡宮・山里ふれあいの道コース

距離 約4.7km 時間 約1時間40分



## 見どころ

### ② 山里ふれあいの道(西川遊歩道)

西川町内にある遊歩道です。福祉体育館まで続いており、歩行者専用で整備され、緑を感じながらの散歩やウォーキングコースに最適です。



### ③ 三崎水辺公園

全長870mのジョギングコースや、遊具・健康器具などがあり、体を動かすのに最適な公園です。また、木陰やベンチ等あり、ゆっくり読書などもおすすめです。



### ④ 高鴨八幡宮

豊明市の高台にあり、赤い社が特徴的な八幡宮です。



# MAP ~コース紹介~

## とよあけ歴史堪能コース!

- 1 曹源寺・阿野一里塚コース
- 2 桶狭間古戦場めぐりコース
- 3 中島・大久伝地区めぐりコース
- 4 二村山コース

## とよあけ自然満喫コース!

- A 大蔵池・大府みどり公園コース
- B 戦人塚・三崎池コース
- C 水広公園コース
- D 若王子池コース
- E 三崎池・高鴨八幡宮・山里ふれあいの道コース



歩いてみよう!  
自分の住むまち  
とよあけ

