

広  
報

# とよあけ



2022  
No.904 March



新型コロナウイルス感染症かもしれない…  
相談する医療機関に迷う場合は、受診・相談センターへ

○瀬戸保健所○

☎0561-21-1699

平日：午前9時～午後5時30分

○夜間・休日受診相談窓口○

☎052-526-5887

平日夜間：午後5時30分～翌午前9時  
土曜・日曜日、祝日：24時間体制



(県ホームページ)

金賞 mitz0505 様 沓掛城址公園



1月16日



## 安全に安心していただけるように

文化会館で安全安心フェス2022が行われ、たくさんの家族連れが参加しました。横断歩道の歩行訓練、ドライブシミュレーター、運転適性チェック、反射神経テスト、特殊詐欺対策ブースなどをスタンプラリーで回り、日ごろ安全な行動がとれているかを楽しみながら確認していました。

1月29日



## 気軽に、楽しくスポーツをしよう

スポーツ推進委員の主導により、スポーツレクリエーションフェスティバルが福祉体育館で開催されました。62人が参加し、ポッチャ・ラダーゲッター・カローリング・ディスクンの軽スポーツを楽しみました。参加者は「子どもに返ったようにワクワクし、年齢関係なく誰でも楽しめます」と話してくださいました。

1月16日



## 火災予防に努めます

市内7消防団、消防防災組織が文化会館に会し、消防出初式が開催されました。消防団員の服装や車両を確認する観閲、長年消防団で活躍した団員や無火災区への表彰が行われ、消防への士気がさらに高められました。

1月19日



## 地域共生社会の拠点づくりに活用

地方創生応援税制「企業版ふるさと納税」を活用した初めての寄附(300万円)がありました。コーユーレンティアから令和4年度にオープンする共生交流プラザ整備事業に贈られたもので、安川中部支店長からは「市の地域振興がより活発になることを心から願っています」と支援への思いが伝えられました。

1月29日



## 子どもたちの国際交流支援に

中央小学校とオーストラリアシェパトン市ポーシアストリート小学校の姉妹校提携事業を行っているPTA有志「CBA(中央・ポーシア親善交流会)」から市国際交流協会(TIRA)へ基金の寄贈が行われました。コロナ禍でCBAの交流活動に制約があることから、今後のTIRAの事業を通じて子どもたちの海外体験に役立てられます。

1月31日



## 絵本で自他の命の大切さを伝える

日本移植支援協会から命の教材絵本「大きな木」が贈呈されました。高橋理事長からの「内容は抽象的にし、子どもたちが一人ひとり考えられるようにしています。学校や図書館でご活用ください」との言葉に、市長は「移植医療そのものだけでなく、命の大切さを考えるきっかけになります」と感謝を伝えました。





# 共生交流プラザ「カラット」

子育て支援センター「たけのこ」、歴史民俗資料室

豊明市共生交流プラザ

# カラット

# 5月6日(金)オープン!!

問合せ 市民協働課協働推進係 ☎0562-92-8306

## 貸し施設の予約方法

5月6日(金)の開館後、オープニングイベントや内覧期間を経て、貸し施設の利用は5月20日(金)から始まります(要予約)。

### ▶ 5月20日から9月30日の期間に利用したい場合

4月1日からインターネットまたは窓口で施設の予約ができます(先着順)。

インターネットでの申し込みは利用16日前まで可能です。インターネット申し込みをした場合、15日以内に窓口で本申請(申込書の提出と支払い)を行ってください。窓口での申し込みは利用日の当日まで受け付けます。

	窓口	インターネット (あいち共同利用型施設予約システム)
利用申し込み(仮予約)	○	○ 利用16日前まで
本申請 (申込書の提出と支払い)	○ 利用当日まで	× 利用申し込み後15日以内に本申請(窓口へ直接)

**利用予約の窓口** ※期間ごとに窓口が異なります。窓口と時間をご確認の上、お越しく下さい。

期間	窓口	時間	電話番号
4月1日(金) ～5月2日(月)	共生交流プラザ予約臨時窓口 (市役所新館2階)	午前8時30分～午後5時15分 (市役所開庁日)	☎0562-57-1191
5月6日(金)以降	共生交流プラザ総合受付 (共生交流プラザ北館2階)	午前9時～午後9時 (共生交流プラザ開館日)	

### ▶ 10月以降に利用したい場合

毎月1日～10日は、6か月先の月の利用分の抽選申し込みができます(市内在住・在勤・在学の人のみ)。

また、抽選予約分決定後の空き施設は、抽選月の翌月1日(=利用月の5か月前の1日)から利用申し込みを開始します(住所は問わず先着順)。

※抽選申し込みの日程などの詳細は広報とよあけ2月1日号P10をご覧ください。

### 【市民交流センター(商工会館2階)閉館のお知らせ】

日ごろから「市民交流センター」をご利用いただきまして誠にありがとうございます。

この度、商工会館2階の「市民交流センター」は3月31日をもって閉館することとなりました。これまで多くのみなさまにご利用いただきましたことに心より感謝申し上げます。今後は、交流の場として共生交流プラザをご利用ください。

## 新型コロナワクチン接種に関するお知らせ



◎このお知らせは、2月上旬の情報を基に作成しています。予約や接種時点で情報が変更となっている場合がありますので、あらかじめご了承ください。  
最新情報は、市ホームページをご確認ください。



(ワクチン特設ページ)

### 小児（5～11歳）のワクチン接種が始まります

小児（5～11歳）の新型コロナワクチン接種に用いるワクチンとして、ファイザー社のワクチンが1月21日に特例承認されました。新型コロナウイルス感染症の感染者数が増加傾向にあることを踏まえ、令和4年3月より、小児（5～11歳）へのワクチン接種が始まります。

対象者には接種案内をお届けします。接種を希望する場合は予約が必要です。接種会場や予約方法などの詳細は、同封の予約・会場案内をご確認ください。最新情報は市ホームページをご確認ください。

#### ◆対象者

5歳以上11歳以下の人

#### ◆接種回数・接種間隔

3週間の間隔をおいて2回接種

#### ◆使用するワクチン

ファイザー社ワクチン（5～11歳用）（0.2ml）



### 接種案内（オレンジ色の封筒）の発送状況（2月上旬時点）

#### ■初回接種（1回目・2回目接種）

12歳に到達するタイミングで接種案内を発送しています。ただし、小児（5～11歳）への接種の接種案内が発送されるまでの間になります。

#### ■追加接種（3回目接種）

18歳以上の人で、2回目の接種を完了した日から6か月が経過するタイミングで接種案内を発送しています。

#### ■小児（5～11歳）への接種

3月上旬に対象者へ接種案内を発送する予定です。その後、新たに5歳になる人には、5歳に到達するタイミングで接種案内の発送を予定しています。

### 感染予防対策を継続していただくようお願いします



密集場所

「3つの密（密集・密接・密閉）」の回避



密接場面



密閉空間



マスクの着用



石けんによる  
手洗い



手指消毒用アルコール  
による消毒の励行

問合せ 豊明市新型コロナワクチン接種担当 ☎0562-92-8362※予約はできません  
午前9時～午後5時（日曜日、祝日を除く）



新型コロナウイルス感染症の影響でイベントなどを中止、延期、または内容を変更させていただく場合があります。  
開催状況は、市ホームページなどでご確認ください。

## 土曜臨時窓口開設のご案内

例年3月の下旬から4月の上旬は転入や転出などの手続きで窓口が大変混雑します。仕事などで平日に手続きができない人や窓口の混雑緩和のため、以下の日程で土曜日に臨時の窓口を開設します。

**と き** 3月26日(土)、4月2日(土)午前8時30分～正午

**と ころ** 市役所本館1階 ※正面玄関からのみ入ることができます。

開設窓口(問合せ)	取扱業務
市民課 ☎0562-92-1112	<ul style="list-style-type: none"> <li>○住民異動届(豊明市への転入や市内転居、市外への転出、世帯変更など)の届け出 ※他市町村へ確認が必要な異動は除きます。また、他市町村からの転入の場合は、事前に前住所地で転出手続きが必要となります。</li> <li>○印鑑登録の申請 ※本人が来庁した場合でも、運転免許証、マイナンバーカードなどの官公署が発行している顔写真入りの身分証がない場合は即日登録できません。</li> <li>○住民票(広域交付を除く)、印鑑登録証明書、戸籍証明などの各種証明書の発行</li> </ul>
保険医療課 ☎0562-92-8366	<ul style="list-style-type: none"> <li>○住民異動届などに伴う国民健康保険の資格取得、喪失、変更の手続き</li> <li>○住民異動届などに伴う国民年金の異動の手続き</li> <li>○住民異動届などに伴う後期高齢者医療保険の異動の手続き</li> <li>○住民異動届などに伴う福祉医療の各種申請の手続き</li> <li>※上記の業務であっても他の機関に確認が必要となる場合は、取り扱いできない場合があります。</li> </ul>

(注1) その他の異動に伴う手続きについては、平日にお越しいただく必要があります。

(注2) 当日、名鉄前後駅前南部公民館にある出張所については、通常通り開所し、住民票、印鑑登録証明書、戸籍事項証明書(附票含む)の発行を行います(午前9時～正午、午後1時～4時30分)。

(注3) 戸籍に関する届け出は、臨時窓口では取り扱いできません。閉庁時(時間外)の受付と同様に、職員通入口から入って市役所本館1階宿直室へお越しください。

## 令和4年度 豊明市税等のこよみ

納付月	納期限	市県民税	固定資産税 都市計画税	軽自動車税 (種別割)	国民健康保険税	介護保険料	後期高齢者 医療保険料
4月	5月2日(月)		全期・1期				
5月	5月31日(火)			全期			
6月	6月30日(木)	全期・1期					
7月	8月1日(月)		2期		1期	1期	1期
8月	8月31日(水)	2期			2期	2期	2期
9月	9月30日(金)				3期	3期	3期
10月	10月31日(月)	3期			4期	4期	4期
11月	11月30日(水)				5期	5期	5期
12月	12月26日(月)		3期		6期	6期	6期
令和5年1月	1月31日(火)	4期			7期	7期	7期
2月	2月28日(火)		4期		8期	8期	8期

公的年金から特別徴収(年金からの天引き)される、市県民税、国民健康保険税、介護保険料、後期高齢者医療保険料については、このこよみ通りではありません。詳しくは、各担当課にお尋ねください。

問合せ	市県民税	固定資産税 都市計画税	軽自動車税 (種別割)	国民健康保険税	介護保険料	後期高齢者 医療保険料
課税内容	税務課(☎0562-92-1118)			保険医療課 (☎0562-92-8366)	健康長寿課 (☎0562-92-1261)	保険医療課 (☎0562-92-8366)
納付	債権管理課(☎0562-92-8373)					

### 市税等の 口座振替

市税などの口座振替をお申し込みいただくと、市税などを口座から引き落としにすることができます。

ご利用いただける金融機関は以下の通りです。申込方法は債権管理課にお問い合わせください。

三菱UFJ銀行 名古屋銀行 愛知信用金庫 碧海信用金庫 あいち尾東農協 東海労働金庫  
愛知銀行 中京銀行 岡崎信用金庫 西尾信用金庫 ゆうちょ銀行(各本支店)



## 後期高齢者医療制度に関するお知らせ

### 一定以上の所得のある人（75歳以上の人など）の医療費の窓口負担割合が変わります

- 令和4年10月1日から、一定以上の所得のある人(75歳以上の人など)は、現役並み所得者(窓口負担割合3割)を除き、医療費の窓口負担割合が2割になります。
- 変更対象となる人は、後期高齢者医療の被保険者全体のうち約20%です。
- ご自分の負担割合については、令和4年9月ごろ届く新しい保険証でご確認ください。
- 制度に関するご質問は、後期高齢者窓口負担割合コールセンターへお問い合わせください。

#### 令和4年9月30日まで

区分	医療費負担割合
現役並み所得者	3割
一般所得者など**	1割

#### 令和4年10月1日から

区分	医療費負担割合
現役並み所得者	3割
一定以上所得のある人	2割
一般所得者など**	1割



被保険者  
全体の  
約20%

※住民税非課税世帯の人は基本的に1割負担となります。

問合せ 後期高齢者窓口負担割合コールセンター ☎0120-002-719

(月曜～土曜日(祝日を除く) 午前9時～午後6時)

保険医療課医療年金係 ☎0562-92-8366(月曜～金曜日(祝日を除く) 午前8時30分～午後5時)

## マイナンバーカードを作りますか？

市では、マイナンバーカードの申請を補助するため、申請に必要な写真撮影を無料で行い、申請のサポートをいたします。

出張申請窓口は、次の通り開設します。



### 3月の実施日時など

実施日	受付時間	実施場所
8日(火)、10日(木)	午後3時30分～7時30分	南部公民館 (前後町善江1737番地) (パルネス2号館4階)
6日(日)、12日(土)	午前9時30分～午後4時30分	図書館 (西川町横井4番地11)

※対象者は、豊明市に住民登録がありマイナンバーカードの申請がお済みでない人です。

※申請書をお持ちの人はご持参ください。

※本人確認書類が必要です。

※カード交付の際は、申請者本人に市役所にご来庁いただく必要があります。

※不明点や詳細は、市民課へお問い合わせください。

問合せ 市民課市民係 ☎0562-92-1112(月曜～金曜日(祝日を除く) 午前8時30分～午後5時)



## ひまわりバス 年間定期券の臨時販売

◇ひまわりバスでお得なお出掛けはいかがですか？◇

※新型コロナウイルス感染対策を実施し運行しています。

- と き** 3月8日(火)～11日(金)、15日(火)～18日(金)午前9時～午後2時  
**と ころ** 南部公民館(前後町善江1737番地パルネス2号館4階)  
**対 象** 市内在住の65歳以上の人  
**持ち物** ●本人確認書類(運転免許証、マイナンバーカード、国民健康保険被保険者証など)  
 ●年間定期券購入費5,000円(現金に限る)

### 年間定期券について

- 市内在住で身体障害者手帳、療育手帳、精神障害者保健福祉手帳をお持ちの人は、ひまわりバスの乗車運賃が無料ですので、年間定期券の購入は必要ありません。
- 年間定期券を利用する本人が直接ご購入ください。ご購入された本人のみ使用できます。
- 有効期限は、**原則購入した日から1年**となります。  
 (例) 令和4年3月8日に購入した場合→令和5年3月7日まで有効
- 令和4年4月中までが有効期限の年間定期券は、更新が可能です。
- 汚損、破損および紛失による再発行はいたしかねます。大切にお使いください。
- 臨時販売以外に企画政策課でも年間を通して販売しています。

問合せ 企画政策課施設・交通マネジメント係 ☎0562-92-8318  
 ※南部公民館へのお問い合わせはご遠慮ください。

## 生活サポーター募集!! おたがいさま講座

年を重ねるとごみ出しや高いところの掃除ができないなど、困り事が増えます。

しかし、ちょっとしたお手伝いがあれば、住み慣れた家で生活を続けられます。

「生活サポーター」として今できる範囲のお手伝いをし、将来、自分が困ったときには手伝ってもらえる、そんな助け合いの仕組みが「**ちゃっと**」です。

ちょっとした  
お手伝いを  
してみませんか

30分250円で  
お手伝い



30分のお手伝いで250円分のチケットを利用者から受け取ります。

チケットは換金または時間貯金(将来の自分のために貯める)ができる仕組みです。

### おたがいさま講座(生活サポーター登録説明会)

とき	ところ
3月11日(金)午後2時～4時	市役所新館1階会議室6
4月11日(月)午後2時～4時	市役所新館1階会議室4

どなたでも  
参加可能

申込み  
不要

問合せ おたがいさまセンターちゃっと ☎0562-51-0635



## 税

原付バイクや軽自動車の  
廃車・名義変更手続き

税務課市民税係

☎0562・92・1118

《市税》「軽自動車税(種別割)」、《県税》「自動車税(種別割)」は毎年4月1日に軽自動車などを所有している人に課税されます。廃棄・譲渡・盗難などですでに所有していない場合でも、手続きを行わないと、軽自動車税(種別割)・自動車税(種別割)が課税されます。

3月末は窓口が混雑しますので、3月中旬までのお早めの手続きをお願いします。また、手続きをされる場合は、

新型コロナウイルス感染症防止対策のため、マスク着用などのご協力をお願いします。  
税の問合せ

【軽自動車税(種別割)】

税務課市民税係

☎0562・92・1118

【自動車税(種別割)】

名古屋南部県税事務所

☎052・682・8924

手続きの問合せ

【原動機付自転車(125cc以下のバイク)、小型特殊自動車(トラクターなど)】

税務課市民税係

☎0562・92・1118

【軽三輪車、軽四輪車(660cc以下)】

軽自動車検査協会愛知主管事務所

☎050・3816・1770

## 今月の川柳

おやこ川柳

優秀賞

子「今ばんは 何のごはんだ いいにおい」  
母「かくし味 母の愛情 非売品」

(栄小3年(令和2年度) 林 灯葉さん)

生涯学習課

【軽二輪車(125cc超250cc以下のバイク)、二輪の小型自動車(250cc超のバイク)、普通自動車】  
中部運輸局愛知運輸支局  
☎050・5540・2046

## 保険・年金

こんなときには届出が必要です

保険医療課医療年金係

☎0562・92・8366

国民年金は、日本に住む20歳以上60歳未満のすべての人が加入しなければなりません。次のようなときに届出をされなかった場合、年金額が少なくなったり受取れない場合もありますので、必ず届出をしましょう。

○退職したとき

厚生年金・共済年金などから国民年金への切り替え手続きが必要ですが(配偶者を扶養していた場合は配偶者の年金の切り替え手続きも同時に行います)。退職した日が分かる証明書または離職票と年金手帳をお持ちの上、お近くの年金事務所または保険医療課までお越しください。

○配偶者の扶養から外れたと

## 豊明市長 令和場所

33番



引き続きの感染防止を!

豊明市長 小浮 正典

新型コロナウイルスが変異株「オミクロン株」によるまん延が続いています。私たち人類は新型コロナウイルス感染症と2年以上向き合っています。

「マスクをはずしたい」「好きなところに自由に行きたい」。私も同じです。しかし、ここで現実から目を背けては、これまでの努力を無駄にします。やれることをやり、今の困難な時代を乗り越えましょう。

やれることは日常の感染防止とワクチン接種です。感染防止に向けては「マスクの着用」「換気」「手洗」「3密を避ける」。ワクチンを接種した・しないに関わらず、これらが続けるのみです。間違いなく面倒ですが、毎冬に流行するインフルエンザ感染が2年連続で激減したのは人の行動様式が変わったからです。

ワクチン接種については、1・2回目接種した方は3回目の接種が感染予防と重症化予防の双方に効果的です。

新たに12歳になる児童やこれまで接種できなかった方についても同様に1・2回目の接種予約を受け付けています。



新型コロナウイルス感染症の影響でイベントなどを中止、延期、または内容を変更させていただく場合があります。  
開催状況は、市ホームページなどでご確認ください。

# Information

## 防犯情報コーナー



愛知警察署生活安全課 ☎0561-39-0110

### 詐欺対策電話機を 活用しよう!

3月14日はホワイトデーです。

日本では、男性が女性に対して、バレンタインデーのお返しをするイベントとして知られています。この機会にぜひ、お母さんやおばあちゃんへ詐欺対策電話機をプレゼントしてみたいはいかがでしょうか。豊明市では、令和3年12月1日から「迷惑電話防止電話機」の購入にかかる補助金制度が開始されています。

※制度の詳細は、豊明市防災防犯対策課へお問い合わせください。

## 福祉・健康

輸血用血液が不足しています  
献血にご協力ください

社会福祉課障がい社会係

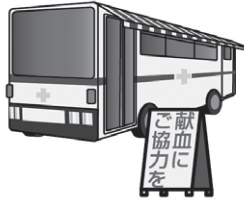
☎0562・92・1119

とき 3月4日(金)午前9時30

き(【例】パート収入が増えて夫の扶養から外れたとき)  
年金の切り替え手続きが必要です。扶養から外れた日がわかる証明書・年金手帳をお持ちの上、お近くの年金事務所または保険医療課までお越しください。

分〜11時30分、午後1時〜4時  
ところ 中央公民館1階(市役所併設)

その他 400ml献血のみ行います。健康状態によっては、ご協力をお願いできない場合があります。また、同会場にて骨髓ドナーの申し込みも行っていきます。



## 教育

教育相談

県立名古屋盲学校

☎052・711・0009

見えにくい、見えないなど見え方が気になるお子さんの教育相談を実施しています。また、社会人で見え方が気になる人の相談、鍼灸マッサージによる職業自立を目指す人の相談も行っています。お気軽にお電話ください。

※相談無料

相談時間 月曜〜金曜日(祝日を除く)午前9時〜午後4時30分

## 募集

令和4年度版豊明市資源とごみの分け方・出し方パンフレット広告

環境課ごみ減量推進係

☎0562・92・1113

募集期間 3月1日(火)〜3月24日(木)(消印有効)

募集枠数 6枠

規格 1枠につき縦50mm×横130mmの4色刷

掲載料 1枠につき5万円

広告者の決定 提出された書類に基づき審査し決定します。なお、応募者多数の場合は、審査後、抽選にて決定します。詳細は市ホームページをご確認ください。

### 豊明市立図書館協議会委員

図書館

☎0562・92・4946

内容 図書館運営に関する事項の協議

任期 4月1日〜令和6年3月31日

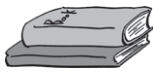
募集人員 1人(応募者多数の場合は選考)

報酬 市の規定による

対象 市内在住・在勤の70歳以下の人(現在2つ以上の市附属機関などに委嘱されている人を除く)

申込み 3月8日(火)〜18日(金)

(必着)に、「応募動機と図書館の運営に期待すること等」を800字程度にまとめたもの(任意の様式)を、図書館(〒470-1121 西川町横井4-11)へ郵送または直接。



## 片付けトントン



- 不用品回収
- 部屋の片付け

受付 8:00〜20:00 (年中無休)

リサイクルの(株)中西

見積無料

0120-947-479

豊明市栄町高根 103



お客様の声

さわやかで感じがよかった。思い出の品に気を配りながらきれいにしてくれた。(60代ご夫婦・豊明・空き家の片付け)

税

保険・年金

福祉・健康

教育

募集

催し・講座

その他



## 市民意見提出制度 パブリックコメント

市では、次の計画案についてみなさまからのご意見を募集します。

### 〈計画案〉

案件名	募集期限	担当課（問合せ）
デジタル・トランスフォーメーション（DX） 推進基本方針（案）	3月11日（金）	情報システム課情報システム係 ☎0562-92-1395

### 〈公表方法〉

情報システム課窓口での閲覧、市ホームページへの掲載  
※窓口での閲覧は、土曜・日曜日、祝日を除く午前8時30分～午後5時15分

### 〈意見を提出できる人〉

- 市内在住・在勤・在学の人
- 市内に事務所などを有する個人および法人、その他の団体
- その他利害関係を有する人

### 〈意見提出方法〉

- 情報システム課へ郵送（〒470-1195住所不要）
- ファックス（FAX）0562-92-1141）
- 情報システム課へ直接
- 市ホームページ意見提出専用入力フォームから提出  
URL <https://www.city.toyoake.lg.jp/2847.htm>  
※意見の内容および意見に対する回答は後日公開されます。



（市ホームページ）

① 新栄三丁目（3000円）

### 市民菜園（年額利用料）

い人

現在市民菜園を利用していない人

利用できる人 市内在住で、

環境研究所豊明

☎0562・93・3044

### 市民菜園利用者

ホームページをご覧ください。

その他 申込方法や参加対象

についての詳細は、同企業団

ホームページをご覧ください。

職員との座談会

申込期間 3月1日（火）～15日

（火）まで

内容 企業団の概要・試験対

策の説明、庁舎内見学、先輩

職員との座談会

※当日は、できる限り公共交通

機関でお越しください。

対象 愛知中部水道企業団職

員採用試験（令和5年4月採

用）の受験を考えている人

（東郷町大字和合字北蚊谷2

12番地）

分～4時15分

とき 3月17日（休）午後2時15

分～4時15分

ところ 愛知中部水道企業団

（東郷町大字和合字北蚊谷2

12番地）

### 愛知中部水道企業団職員採用説明会

申込み 写真1枚（縦4cm×

勤務場所 市立保育園

募集職種 短時間保育士・延

長保育補助員

内容 園児の保育などに関する

業務

職員任用登録が必要です。

パートタイム会計年度任用職員

パートタイム会計年度任用職員

### パートタイム会計年度任用職員



※応募者多数の場合は抽選。

またはメール（[rankyo-toyoake@feel.ocn.ne.jp](mailto:rankyo-toyoake@feel.ocn.ne.jp)）に

申込み 環境研究所豊明へ電

話（平日午前10時～正午）、

※空き区画のみの募集です。

⑤阿野町寺内（5000円）

④沓掛町城塚（4000円）

③沓掛町恵畑（4000円）

②新田町南山（5000円）

①新栄三丁目（3000円）

## 定期的に健康診断を受けましょう

定期健康診断 各種人間ドック  
婦人科検診 生活習慣病予防健診  
健診バスによる巡回健康診断



医療法人 九愛会

中京サテライトクリニック

〒470-1101

豊明市沓掛町石畑 180 番地 1 TEL (0562) 93-8222



広告

手軽に健康診断が受けられます。  
お気軽に下記番号へ  
お問い合わせください。





新型コロナウイルス感染症の影響でイベントなどを中止、延期、または内容を変更させていただく場合があります。  
開催状況は、市ホームページなどでご確認ください。

# Information

税

保険・年金

福祉・健康

教育

募集

催し・講座

その他

## 公民館サークル展示会

市役所にお越しの際は、ぜひお立ち寄りください。

- とき** 3月1日(火)午前8時30分～31日(木)正午
- ところ** 市役所本館1階ロビー(受付付近)ほか
- 展示内容** 俳句、手工芸、絵手紙ほか

生涯学習課生涯学習・文化財係 ☎ 0562-92-8317

横3cm)、各資格証のコピーをお持ちの上、こども保育課へ直接(申し込みの際は、事前にお電話ください)。  
その他 勤務時間や報酬などの詳細は、お問い合わせください。  
問合せ こども保育課  
☎ 0562・92・1120

### 催し・講座

#### アルコール依存症家族教室

桶狭間病院藤田こころケアセンター医療福祉相談室  
☎ 0562・97・1361

とき 3月12日(土)午後2時～4時※毎月1回第2土曜日

ところ 桶狭間病院藤田こころケアセンター5階講義室

対象 アルコール問題でお悩みのご家族

内容 医師、看護師、心理士、作業療法士、精神保健福祉士の専門職による講義とフリートーク

参加費 1人500円(資料代、お茶代)

申込み 開催1週間前までに電話にて。それ以降は要相談。

※新型コロナウイルス感染症防止対策などのため、延期となる場合があります。詳細は、同病院ホームページをご確認ください。



### 外国人関係手続き無料相談

#### 市国際交流協会

☎ 0562・92・4649

とき 3月20日(日)午後1時～4時

ところ 総合福祉会館1階相談室

対象 市内在住・在勤の人 ※国籍は問いません。

相談内容 ①外国人との結婚や外国人の雇用・就職に必要な日本のビザ②日本の永住ビザ③帰化申請(日本国籍取得)④国際結婚や国際養子縁組手続きに関する行政書士への相談

申込み 市国際交流協会へ電話にて(要予約) ※水曜日を除く平日午前9時～午後3時30分

### 二村山の里山保全活動と自然観察会

二村山豊かな里山づくりの会(浅野)

☎ 090・9904・4924

○里山保全活動

とき 3月6日(日)、20日(日)午前9時～正午

集合 県道沿い二村山駐車場  
作業 常緑樹の間引き、草刈

り、竹の除去など  
持ち物 タオル、水筒、あればのこぎり、鎌など※長袖着用

#### ○自然観察会(月例)

とき 3月27日(日)午前8時～正午

集合 県道沿い二村山駐車場  
内容 野鳥や植物の観察  
持ち物 あれば双眼鏡、ルーペ(虫眼鏡)、図鑑など

#### ○会員募集中

個人、団体などでも会員になれます。まずは行事にご参加ください。

### 楽しい英会話教室

#### 「ちよこっトーキング春」

#### 市国際交流協会

☎ 0562・92・4649

とき 4月12日・19日・26日、5月10日・17日・24日・31日、6月7日・14日・21日・28日、7月5日各火曜日午後7時～8時30分(全12回)

ところ 総合福祉会館大会議室

講師 ジエイソン・フォード氏

対象 19歳以上の英会話初心者・中級者※住所は問いません。

株式会社 **ナカノ金物** (広告)

★合鍵専門店です★  
ティンフルキー 140種類  
家の鍵 800種類 在庫有  
30分以内に作成します!  
鍵は何でもお問合せ下さい

電話 93-1017 住所 三崎町三崎4-5 PayPay 使えます!

防災 防犯 も **CCNet**

安全・安心チャンネル  
**123ch** 7月から放送開始!

CCNet東名局 ☎ 0120-441061  
中部ケーブルネットワーク株式会社 名古屋市緑区元徳重一丁目103番地

(広告)

# お知らせ

税

保険・年金

福祉・健康

教育

募集

催し・講座

その他

読むだけでなく聞く広報もあります

## 声の広報

問合せ 秘書広報課秘書広報係 ☎0562-92-8360

音訳ボランティア「草笛の会」協力のもと作成された、広報とよあけの音声データを、市ホームページで公開しています。ぜひご利用ください。



(市ホームページ)

定員 25人(先着順。受講者数が12人に満たない場合は開講しません)  
 受講料 9,000円(会員7,000円) ※別途テキスト代(2,200円税込み) 必要  
 申込み 3月31日(木)(必着)までに、市国際交流協会(〒470-1195住所不要)へ往復はがき、またはメール(Toyake@tira.jp.org)にて。住所、氏名(ふりがな)、年齢、電話番号、ファックス番号をお知らせください。  
 その他 リピーターの人も楽

しめるように、フリートーキングと英語ゲームを追加しました。

### 春休みおたのしみ会

図書館

☎0562・92・4946

とき 3月26日(土)午前11時～11時40分(開場午前10時45分)  
 ところ 図書館本館2階視聴覚室

内容

人形劇「てんき村のあめちゃん」「お星さまが落ちてきた!」

対象 幼児～小学校低学年

定員 10組(当日先着順)

公演 愛知教育大学人形劇サークル「じゃんけんぼん」



### 3月1DAYレッスン

福祉体育館

☎0562・93・5001

とき 【脂肪燃焼!ザ・サー

キット】3月12日(土)午前10時～【簡単パンチ&シェイプ!】3月19日(土)午後1時～

ところ 福祉体育館会議室  
 対象 中学生以上※住所は問いません。

定員 15人

参加費 1回300円

持ち物 運動のできる服装、室内用シューズ

申込み 当日福祉体育館会議室にて受け付け(先着順)

### 市民歩け歩け運動

生涯学習課文化・スポーツ係

☎0562・92・8317

とき 4月3日(日)午前8時～9時(雨天決行)

集合 二村山地蔵尊前

※保険などへの加入はしていません。自己責任で事故やけがに注意してください。新型コロナウイルス感染防止対策のため、受付時はマスクの着用をお願いします。



### その他

愛知県競馬組合決算

財政課財政係

☎0562・92・8314

令和2年度、愛知県競馬組合の歳入歳出決算をお知らせします。

歳入科目	決算額(円)	歳出科目	決算額(円)
競馬事業収入	58,913,609,800	議会費	4,000,397
使用料及び手数料	91,824,895	競馬事業費	63,638,261,611
財産収入	3,473,370	公債費	0
繰入金	3,348,308,718	諸支出金	2,104,985
繰越金	0	予備費	0
諸収入	1,342,953,210	—	—
歳入合計	63,700,169,993	歳出合計	63,644,366,993

**MEITETSU Group** **めいてつ調剤薬局** 広告

調剤薬局でしか買えない商品販売中!!  
 血糖測定実施中!!

おくすり相談 ていねいに  
 処方せん調剤 心を込めて  
 詳しくは WEBで!

※「大金星体操」実施中! 水曜日14時～15時半 健康応援!  
 TEL(0562)96-1050 前後町善江1737 パルネス2号館1階  
 処方せん受付 FAX(0562)96-1150 名鉄前後駅バスロータリーすぐ!

お気軽にご相談ください! 広告

**相続 遺言書作成 贈与の登記 担保抹消 成年後見**

**吉川司法書士事務所**  
 吉川事務所 豊明  
 司法書士 吉川 豊  
 (愛知県司法書士会所属)  
 豊明市西川町島原 2-2-103  
 TEL 0562-91-4350



# 住宅地などにおける 農薬使用についての注意

農薬は、植物の病気や害虫の防除、除草などにおいて有効な資材ですが、飛散すると人の健康に影響を及ぼすことが懸念されています。

住宅地およびその近隣地域の農地における病害虫防除は、住民のみなさまの健康に配慮し、まずは農薬を使用しない方法を考えましょう。

やむを得ず農薬を使用する場合は、周辺住民へ事前に周知するなど健康被害防止に努めましょう。また農薬散布の際は、無風または風が弱いときの早朝などに散布を行うなどして、飛散防止に努めましょう。**特に、子どもの活動場所や化学物質に敏感な人の居住場所などでは農薬散布による健康被害が生じないように、最大限の配慮をしましょう。**

問合せ 農業政策課農政係 ☎ 0562-92-8312

## とよあけ健康ウォーキング

毎回約40人が参加しています！

【とき】3月25日(金)

【受付】午前8時40分～8時55分

【集合・解散場所】文化会館

【コース】ショートコース 「二村山コース」 約4.5km、約1時間30分

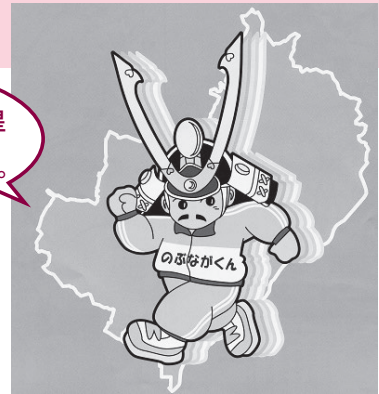
ロングコース 「市内周遊南コース」 約10km、約3時間

【持ち物】タオル、飲み物、マスク

【その他】

- ・雨天中止。判断に迷う場合は、当日の午前8時30分以降に保健センターへお問い合わせください。
- ・申込不要。当日は、集合場所へ直接お越しください。
- ・集合場所には十分な駐車スペースがありません。公共交通機関の利用や乗り合わせにご協力ください。
- ・保険などへの加入はしていません。自己責任で事故やけがに注意してください。
- ・当日、自宅で体温を測り37.5度以上の場合は、参加をお控えください。体調の良い時にご参加ください。
- ・ウォーキング時はマスクを着用し、至近距離での会話はお控えください。

参加すると、  
とよあけ健康大金星  
マイレージ  
5星(ポイント)です。



ウォーキング推進員が  
ご案内します

★ウォーキング推進員大募集

問合せ 保健センター ☎0562-93-1611

豊明市公式LINE  
ぜひご利用ください



左記二次元コードから追加、  
または「豊明市」で検索！

問合せ 秘書広報課秘書広報係 ☎0562-92-8360

### 有料広告を募集しています

市では、自主財源確保と地域産業の振興のため、広告を募集しています。事業活動などに、ぜひご活用ください。

掲載料などの詳細は、お問い合わせいただくか市ホームページをご覧ください。

〈市ホームページ〉



有料広告の種類	問合せ
市ホームページバナー広告	秘書広報課 ☎0562-92-8360
広報「とよあけ」広告	企画政策課 ☎0562-92-8318
ひまわりバス等広告	企画政策課 ☎0562-92-8318



<SDGs説明>

# お知らせ

## 健康長寿のひけつ

問合せ  
健康長寿課地域ケア推進係  
☎0562-92-1261

### 豊明団地内の健康づくりに関するご案内

※緊急事態宣言発令中は原則②～⑥は中止となります。

※祝日などで開催されない場合がありますので、参加される場合は全て事前にお問い合わせください。

#### ①ふじたまちかど保健室

無料相談、看護師やリハビリ職、ケアマネジャーなどの専門職による医療・健康・生活・趣味の講座、各種地域貢献や学生イベントなどを開催しています。気軽にお立ち寄りください（イベントなどは事前にカレンダーでご確認ください）。

**とき** 平日午前10時～午後3時

**ところ** 豊明団地54棟1階（豊明団地内郵便局向かい） **対象** どなたでも

**問合せ** ふじたまちかど保健室 ☎0562-95-0311

#### ②けやきいきいき健康体操 藤田医科大学地域包括ケア中核センターのリハビリ職による体操

**とき** 毎月第3木曜日 午後1時30分～3時

**ところ** けやきテラス集会所（豊明団地商店街内） **対象** 市内在住の人

#### ③健康麻雀 「酒を飲まない」、「タバコを吸わない」、「賭けない」麻雀

**とき** 毎月第1木曜日 午前10時15分～正午

**ところ** けやきテラス集会所（豊明団地商店街内） **対象** 市内在住のおおむね65歳以上の人

※他の会場もありますので、お問い合わせください。

#### ④こころとからだの健康体操 歌唱療法士による歌と健康体操

**とき** 毎月第2木曜日 午前10時15分～正午

**ところ** けやきテラス集会所（豊明団地商店街内） **対象** 市内在住のおおむね65歳以上の人

#### ⑤レク会 いろいろなレクリエーションを楽しんだ後、コーラスの練習をします

**とき** 毎月第4金曜日 午後1時30分～3時

**ところ** けやきテラス集会所（豊明団地商店街内） **対象** 市内在住のおおむね65歳以上の人

#### ⑥グリーンカフェ （認知症カフェ）

**とき** 毎月第2・4月曜日 午後2時～3時

**ところ** けやきテラス集会所（豊明団地商店街内） **対象** 市内在住の人

**申込み** 北部地域包括支援センター（☎0562-85-6622）へ事前にお電話ください





<SDGs説明>

新型コロナウイルス感染症の影響でイベントなどを中止、延期、または内容を変更させていただく場合があります。

開催状況は、市ホームページなどでご確認ください。

# 教えてマッタマン!

～第51回 第2回ごみ減量ワークショップin桜花学園大学を開催しました～  
 問合せ 環境課ごみ減量推進係 ☎0562-92-1113

こんにちは、マッタマンです！ 12月16日・23日の2日間、桜花学園大学で開催された「ごみ減量ワークショップin桜花学園大学」について紹介します。

今回のワークショップでは、昨年参加した学生にも進行の補佐役として再度参加してもらい、各班で出た意見への助言などをしてもらいました。

ワークショップ開始直後は、普段考えることの少ないごみのことについて、なかなかイメージをまとめられない様子でしたが、時間が経つにつれさまざまな意見が交わされ、楽しくも真剣にごみのことについて考えてくれました。

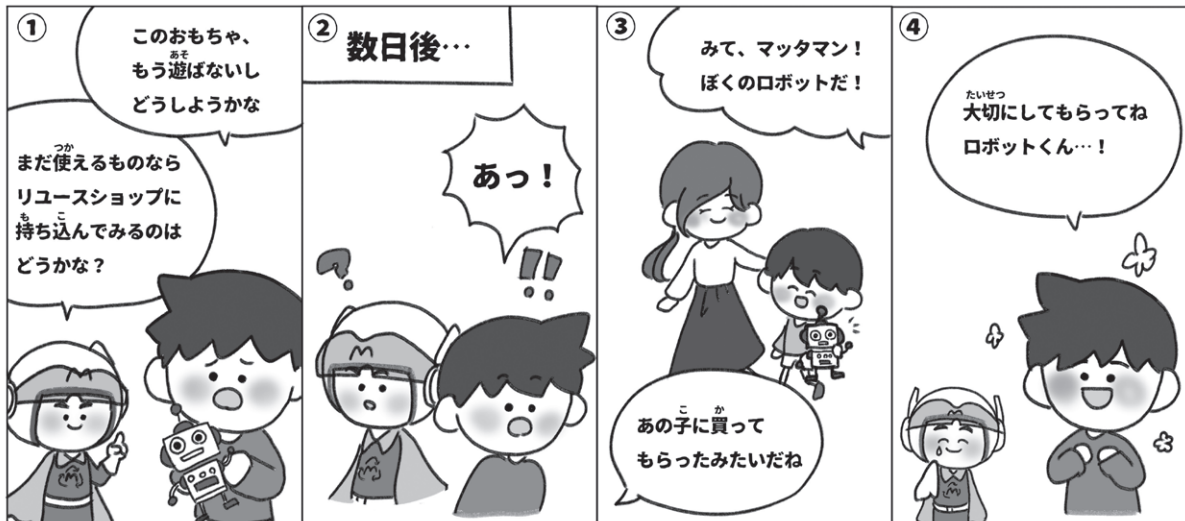
今回は、各班で『530キャンペーン』（リサイクル推進）や『お残しはいかんがねえ』（食品ロス削減）、また『スポーツフェスティバル』（ごみ分別啓発）といった斬新なアイデアを提案してくれました。

## ワークショップの様子



学生のみなさん  
 ありがとう  
 ございました！

### 第8話 捨てる前に、ちょっとマッタ！



絵：豊明高等学校イラストレーション部 おおしまゆうな 大島優奈さん

～春の散策ツアー企画！～

雨天決行

## 春のお花が集まる花き市場見学と 桜の小道散策ツアー♪

セリ前の鉢花入荷の様子と珍しい桜(約40品種)の小道散策にご案内します(セリの見学はありません)。

**と き** 4月3日(日) 【午前の部】午前9時～10時30分(お花&お弁当/とよあけ花めし付き)  
【午後の部】午後0時30分～2時(お花&お花のお菓子付き)

**と ころ** 愛知豊明花き地方卸売市場

**対 象** どなたでも **参加費** 1,500円 **定 員** 各30人(先着順)

**問合せ・申込み** 3月8日(火)～15日(火)午前9時～午後4時に電話にて  
とよあけ花マルシェプロジェクト係(愛知豊明花き市場内)  
☎0562-96-1199(平日午前9時～午後4時)

**そ の 他**

- ・ 駐車場はありませんので、公共交通機関をご利用ください。
- ・ 申込み後、受付票を郵送しますので、ツアー当日に受付票と参加費をお持ちください。  
3月25日(金)以降はキャンセルできません。後日参加費をお支払いいただきますのでご了承ください。
- ・ マスクの着用など、新型コロナウイルス感染防止対策にご協力をお願いします。

### ひまわりバス

<午前の部>	<b>行き</b>	市役所バス停	午前 8時35分発 → 豊明駅バス停	午前 8時48分着[青ルート]
	<b>帰り</b>	豊明駅バス停	午前11時 9分発 → 市役所バス停	午前11時21分着[赤ルート]
<午後の部>	<b>行き</b>	市役所バス停	午前11時54分発 → 豊明駅バス停	午後 0時 7分着[青ルート]
	<b>帰り</b>	豊明駅バス停	午後 2時31分発 → 市役所バス停	午後 2時43分着[赤ルート]

## アラス テン +10から始めよう!

問合せ 保健センター ☎0562-93-1611

## ほんの少しの運動で 今より健康に!!

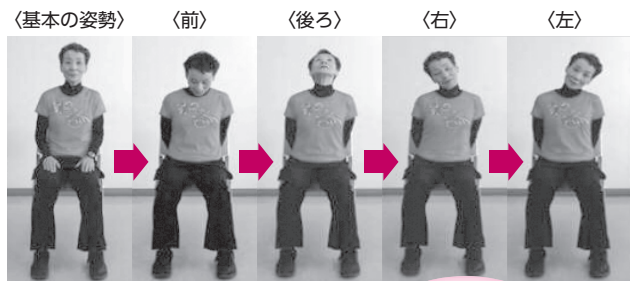
まだまだ寒い春先、冷えて首が固まっていませんか?  
首こり改善、首回りの血流アップに1回10秒で気軽に始めてみましょう。

### 安全のために

- からだを動かす時間は少しずつ増やしていく
- 体調が悪い時は無理をしない
- 病気や痛みのある場合は、医師や健康運動指導士などの専門家に相談をする

### 『首伸ばしのストレッチ』をご紹介します(座ったままでOK)

- ① 椅子などに浅く座り、肩幅に軽く足を開いて、床にしっかり足をつける。
- ② 背筋を伸ばして前を向く。
- ③ 腰の後ろで腕を組む(組めない人は腰に手を当てる)。
- ④ 首を前・後ろ・右・左にゆっくり倒してゆっくり戻す。  
※可能であれば、④の動作を一方向につき10秒程度かけて行う。



ストレッチは体の可動域を広げるだけでなく  
リラククス効果もありますよ!!

### アドバイス!!

- ① 無理をせずできる範囲で行いましょう。
- ② 呼吸をとめずリラックスしましょう。
- ③ 隙間時間を利用しましょう。



新型コロナウイルス感染症の影響でイベントなどを中止、延期、または内容を変更させていただく場合があります。  
開催状況は、市ホームページなどでご確認ください。

# 令和4年度スポーツ教室・ヨガ教室・テニス教室を開催します

- 対象** 開催一覧参照(一般は18歳以上で学生を除く。住所は問いません)※弓道教室は的前経験者のみ
- 開催期間** 4月～8月
- 申込み** 3月1日(火)～10日(必着)に、往復はがきに必要事項を記入の上、郵送(1教室1人1枚、何教室でも受講可)、または福祉体育館ホームページにて。
- 受講の決定**
  - ・応募者多数の場合は抽選。
  - ・結果は、3月15日(火)以降に返信はがき、またはメールにてお知らせします。
- 受講料支払日** 3月15日(火)～25日(金)  
受講決定者は、決定通知と受講料を持って、福祉体育館にて受講料の払い込みをしてください。支払期間中に手続きのない場合は当選無効となります。追加募集にてお申し込みください。
- 注意事項**
  - 小学生の教室への参加は、保護者の送迎を応募の条件とします。
  - 受講料にスポーツ保険料が含まれています。
  - 子ども連れでの受講はできません。
  - 一度納められた受講料は返還できませんので、ご了承ください。
  - 定員の半分に満たない教室は中止します。

**往復はがきの書き方**

往信(表)	返信(裏)	返信(表)	往信(裏)
63 往信 470-1123 西川町菅原26番地1 豊明市福祉体育館内 「スポーツ・ヨガ・ テニス教室係」 行	※返信欄ですの で 記入しないでください。	63 返信 0000-0000 申込者住所 (建物名と番地まで) 申込者氏名 様	〒 番 住所 氏名(ふりがな) (小中学生は保護者の氏名も記入 年齢(学年) 電話番号

**追加募集**  
3月27日(日)午前9時～(先着順)  
定員に満たない教室は追加募集をします。  
教室空き状況は3月26日(土)に福祉体育館Facebook、窓口にて公表します。

## 令和4年度 前期スポーツ教室 開催一覧

	教室名	ところ	対象	曜日	時間	回数	定員	受講料(円)	講座開始日
1	卓球	福祉体育館アリーナ	一般	火	午後6時45分～8時45分	12	30	4,200	4月12日
2	ラージボール卓球	福祉体育館アリーナ	一般	木	午後6時45分～8時45分	12	25	4,200	4月7日
3	バドミントン	福祉体育館アリーナ	一般	金	午後6時45分～8時45分	12	25	4,200	4月8日
4	太極拳	福祉体育館剣道場	一般	火	午後1時30分～3時30分	12	25	4,200	4月12日
5	柔道①	福祉体育館柔道場	小学生	火・金	午後6時～8時	28	10	5,600	4月8日
6	柔道②	福祉体育館柔道場	中学生	火・金	午後6時45分～8時45分	28	10	5,600	4月8日
7	剣道	福祉体育館剣道場	小・中学生	水・金	午後6時45分～8時45分	28	20	5,600	4月6日
8	弓道 ※的前経験者	勅使弓道場	中学生以上	土	午後1時～3時	12	8	4,200	4月16日

## 令和4年度 第1期ヨガ教室 開催一覧

	教室名	ところ	対象	曜日	時間	回数	定員	受講料(円)	講座開始日
1	巡りヨガ(初級)	福祉体育館会議室	一般	火	午前9時40分～10時40分	12	15	4,200	4月12日
2	巡りヨガ(中級)	福祉体育館会議室	一般	火	午前11時～正午	12	15	4,200	4月12日
3	ヨガ	福祉体育館柔道場	一般	水	午後1時～2時	14	25	4,900	4月13日
4	50歳からのヨガ	福祉体育館柔道場	一般	水	午後2時15分～3時15分	14	25	4,900	4月13日
5	ナイトヨガ水曜	福祉体育館会議室	一般	水	午後7時～8時	12	15	4,200	4月13日
6	ナイトヨガ木曜	福祉体育館会議室	一般	木	午後7時～8時	12	15	4,200	4月14日

## 令和4年度 第1期テニス教室 開催一覧

	教室名	ところ	対象	曜日	時間	回数	定員	受講料(円)	講座開始日
1	モーニングテニス教室	勅使 テニス コート	一般	月	午前9時30分～10時50分	8	10	8,250	4月4日
2	モーニングテニス教室		一般	金	午前9時30分～10時50分				4月1日
3	ビギナーテニス教室		一般	月	午前11時10分～午後0時30分				4月4日
4	ステップアップテニス教室		一般	金	午前11時10分～午後0時30分				4月1日
5	経験者テニス教室		一般	月	午後1時30分～2時50分				4月4日
6	経験者テニス教室		一般	金	午後1時30分～2時50分				4月1日
7	ジュニアテニス教室①		小学生	月	午後3時30分～4時50分				4月4日
8	ジュニアテニス教室①		小学生	金	午後3時30分～4時50分				4月1日
9	ジュニアテニス教室②		小学生	月	午後5時～6時20分				4月4日
10	ジュニアテニス教室②		小学生	金	午後5時～6時20分				4月1日
11	ナイターテニス教室		一般	月	午後7時～8時20分				4月4日
12	ナイターテニス教室		一般	金	午後7時～8時20分				4月1日

※準備・片付けを含めた時間となります。



## NEWS119 尾三消防

豊明市・日進市・みよし市・長久手市・東郷町を管轄する尾三消防組合からのお知らせです。

### 春の火災予防運動

3月1日～7日は、全国一斉の火災予防運動期間です。

ご家庭の防火対策は万全でしょうか？ぜひこの機会にご家庭の防火対策を見直しましょう。

### ◆放火による火災を予防しましょう

#### 放火火災防止対策

令和3年中に尾三消防本部管内で発生した火災は85件です。また、火災の原因で最も多かったのが、「放火(疑い含む)」によるもので18件発生しており全体の約2割を占めています。

それでは放火による火災を未然に防ぎ、もし放火による火災が起きてしまったときに被害を最小限にするためにはどうしたらよいでしょうか。それには「2つの環境づくり」が大切です。

#### ①被害を受けない環境づくり

- ★不要な燃えやすい物を除去する
  - ・ごみの回収日以外にごみを置かない。
  - ・枯草や伐採樹木を放置しない。
- ★人の目に触れやすくする
  - ・地域の街灯や敷地内のセンサーライトを明るく保つ。
  - ・庭木を定期的に剪定し刈り揃える。
- ★地域ぐるみの見守り体制を構築する
  - ・不審者を見過ごさない。
  - ・放火防止パトロールを昼夜問わず実施する。

#### ②早期に発見できる環境づくり

- ★住宅用火災警報器を設置する
  - ・台所・寝室・階段(寝室が1階の場合は除く)に設置する。
- ★定期的に住宅用火災警報器を自主点検する
  - ・電池切れや故障しては警報器の効果がないため、月1回の自主点検を推奨しています。
- ★住宅用火災警報器の警報音が鳴ったら通報・消火・避難する
  - ・火災を発見したらすぐに119番通報する。
  - ・炎が天井に燃え移ったら消火はあきらめる。

※豊明市で平成30年3月31日以前に建てられた住宅には、火を取り扱う機会が多いことから台所への住宅用火災警報器の設置を推奨しています。

問合せ 尾三消防本部予防課 ☎0561-38-7236

### 消費生活情報コーナー

## 染毛剤の使用前には必ずパッチテストを！

インターネット通販で購入した**白髪染め**を使用したところ、**かゆみ**があり、しばらくすると目が**充血**し、**腫れて**開かなくなりました。下唇も**腫れ**、両腕と頭皮に**湿疹**が出た。病院に行き、処方された薬を飲んだら1週間ほどで改善した。**再度使用**すると、また同じ**症状が出た**(60歳代 男性)。



©Kurosaki Gen

### ひとこと助言

異常があれば使わない!



見守るくん

- ヘアカラーリング剤の中でも白髪染めなどの酸化染毛剤は、主成分によりアレルギー性の皮膚炎を起こしやすい傾向があります。
- 初めてのアレルギー症状が軽かった場合でも、治まった後に再度使用すると、だんだん症状が重くなり、重篤な症状が現れるケースもあります。染毛剤を使用する際は、必ず毎回パッチテスト(皮膚アレルギー試験)を行きましょう。
- これまで染毛剤で異常を感じたことのない人でも、使い続けるうちに突然アレルギーを発症することがあります。かゆみ、赤み、痛みなどの異常を感じた場合は、使用をやめ、医療機関を受診してください。

※消費生活相談についての詳細は、P25をご覧ください。

本文イラスト：黒崎 玄

見守り新鮮情報 第411号(2021年12月14日)発行：独立行政法人国民生活センター

問合せ 市消費生活センター ☎0562-85-3712



新型コロナウイルス感染症の影響でイベントなどを中止、延期、または内容を変更させていただく場合があります。  
開催状況は、市ホームページなどでご確認ください。

市民による市民のための市民講座



# とよあけ市民大学 「ひまわり」からのお知らせ

## ● 来月、開校10年目に突入します

多くのおみなさまのお力添えをいただき開校10年目に入ります。更なる充実に向けて取り組んで参りますので引き続きよろしくをお願いいたします。

## ● 来月から前期講座スタート

\* 4月から、前期講座の一部に会場・日程・講座名・回数の変更があります。「訂正版」チラシを市内各所で配布中です。ホームページでもご確認くださいですが、詳しくは事務局にお問い合わせください。  
\* 受講申し込みは終了しましたが、講座に空きがあればお申し込みできます。お問い合わせください。

## ● 新型コロナウイルス感染対策にご協力を！

\* 感染拡大状況に応じ、随時ホームページにて対応をお知らせしています。  
\* 引き続きマスク着用にてご参加ください。  
\* みんなでできる限りの対策に努めましょう！

## ● 講師登録募集

\* 市民の生涯学習に講師として携わってみませんか。男性向け講座や多種多様な講座開催を待っています。  
\* 現在は、後期講座(10月～3月)に向けた講師登録を受け付けています。4月20日㈫までにお問い合わせください。詳細はいつでも事務局にご相談ください。

## とよあけ市民大学「ひまわり」…とは？

“市民による市民のための市民講座”です。今まで行政中心だった講座を市民と行政が協働して運営しています。市民の誰もが講師になって教え、生徒になって学ぶ、市民の楽しい交流の場が広がっています。

## 市民協働課共催講座 「男性のための 体幹ストレッチ」



## 「心躍る可愛い 寄せ植えを作ろう♪」



## 《バナー広告募集中》

PRと市民の生涯学習活動への社会貢献としてお力添えください

事務局

とよあけ市民大学「ひまわり」  
(市役所併設中央公民館実習室隣)  
☎0562-92-8817  
午前10時～午後2時  
(土曜・日曜日、祝日休み)



とよあけ市民大学「ひまわり」 検索

とよあけ  
ヘルシーレシピ  
認定No.136  
第2次



# ヘルシーレシピ

【①個人部門 考案：迫田昌子さん】

とよあけ  
健康21計画

## ブロッコリーのマーボー風炒め

### ●材料(2人分)

- ブロッコリー……………1/2株(140g)
- 塩……………適量
- 豚ひき肉……………50g
- しょうが みじん切り…小さじ1/2
- にんにく みじん切り…小さじ1/2
- 豆板醤……………小さじ1/2
- ごま油……………大さじ1/2
- 水……………70ml
- 砂糖……………大さじ1/2
- 酒……………大さじ1/2
- みそ……………大さじ1/2
- しょうゆ……………小さじ1弱
- ねぎ 小口切り……………1/8本分(20g)
- 片栗粉……………大さじ1/2
- 水……………大さじ2

### ●作り方

- ①ブロッコリーは小房に分ける。茎は皮をむいて、食べやすい大きさに切る。
  - ②鍋に湯を沸かし、塩を加えて、①を固めにゆで、ザルに上げておく(電子レンジ加熱もおすすめ。600Wで約2分)。
  - ③フライパンにしょうが、にんにく、豆板醤、ごま油を入れて弱火で熱する。香りが立ってきたら、豚ひき肉を加え、中火で炒める。
  - ④豚肉に火が通ったら、Aを加えてひと煮立ちさせ、ブロッコリーを加えて1～2分煮る。
  - ⑤一旦火を止めて、水溶き片栗粉を加えて混ぜる。再び火にかけ、とろみが付いたら出来上がり。
- \*ブロッコリーはビタミンCが豊富。電子レンジ加熱をすると、ビタミンCを逃げにくくします。  
\*お子さんには、豆板醤の代わりにコチュジャンがおすすめ！  
時間の無いときは、市販のマーボーの素を使うと、簡単に出来ます。



野菜1人  
80g

問合せ  
保健センター  
☎0562-93-1611

とよあけヘルシーレシピを募集しています。この他の認定レシピは、市ホームページに掲載しています。

とよあけヘルシーレシピ 検索

## 伝言板 市民のみなさまからの情報です。

### 子供の結婚、心配じゃないですか？

子供の結婚のために親が今すぐできること相談会「親ができる婚活のコツ」

とき 3月16日(水)午前10時30分～  
ところ 市内カフェ  
対象 30～40代の独身の息子を持つ人  
定員 5人(先着順)  
参加費 無料(お茶代は自己負担)  
問合せ 全国結婚相談教育センター・秦(はた)  
☎080-3068-5757まで

## 伝言板の原稿を募集しています

### 掲載できない内容

- ・営利、宗教、政治、公序良俗に反するもの
- ・入場料、参加費、会費(月換算)が1,000円を超えるもの
- ・求人、求職に類するもの
- ・事業者、指導者などが生徒を募集するもの

### 募集規定

- ・申し込みはメール、ファックスまたは直接。掲載の申込期限は広報に記載します。
- ・申込多数の場合は、市内の催し、団体を優先します。
- ・内容は調整する場合があります。

掲載号 2022年5月1日号 締切日 3月14日(月)

申込み 秘書広報課秘書広報係 ☎0562-92-8360 FAX 0562-93-7736

✉ koho@city.toyoake.lg.jp

## 病後児保育室

「えがお」利用登録

こども保育課幼保施設係

☎0562・92・1120

子育て家庭の育児と仕事の両立を応援するため、病気の回復期にあるお子さんを一時保育する病後児保育事業を豊明団地店舗内で行っています。

利用を希望する場合、あらかじめこども保育課での登録が必要で、利用登録は毎年度更新制で、新年度の登録受付は、こども保育課にて毎年3月に開始します（利用条件、利用登録に必要な書類などはこども保育課に設置、または市ホームページからダウンロード可）。

その他、病児・病後児の預かりを、大府市にある「NPO法人さわやか愛知」に委託して行っています。依頼するには、事前に登録・面接などの手続きが必要です。



## お得がいっぱい！

はぐみんカードを  
使ってみませんか？

子育て支援課児童係

☎0562・85・3950

はぐみんカードって何？

子育て家庭に配布される子育て家庭優待カード（はぐみんカード）は、県内の協力店・施設でカードを提示すると、さまざまな特典が受けられます。

対象となる人

- ・妊娠中の人
- ・18歳未満のお子さんとその保護者（お子さんが満18歳に到達して最初の3月31日まで利用できます）

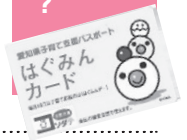
配布場所

子育て支援課

対象店舗

はぐみんカードは「はぐみん優待ショップ」「ぴよか協賛店」のほか、岐阜県の「ぎふっこカード」、三重県の「三重県子育て家庭応援クーポン」の協賛店でも利用できます。

特典などの詳細は、あいち はぐみんネットのホームページをご覧ください。



## 児童館からのお知らせ 3月 児童館の行事案内

場所	行事名	期間	時間	対象
ちゅうおう <b>中央</b> ☎0562-93-6601	オセロをしよう	2日(水)～9日(水)	午後3時30分～	小学生
	プラバン製作	15日(火)～18日(金)	午後3時30分～	小学生
ふたむら※1 <b>二村</b> ☎0562-92-3465	館内オセロ大会	17日(木)～	午後3時30分～	小学生
	ありがとう児童館（閉館イベント）	26日(土)～	午後2時～	どなたでも
なんぶ <b>南部</b> ☎0562-97-7575	手芸「糸かけ曼茶羅」	24日(木)	午後2時～	小学3年生以上
ほくぶ <b>北部</b> ☎0562-92-3337	謎解きフライデー	25日(金)	午後2時～午後2時30分	小・中学生
	作ってみよう	28日(月)～31日(木)	午後2時～午後2時30分	小・中学生
せいぶ <b>西部</b> ☎0562-98-2200	オセロ月間	3月中	午後3時30分～	小学生
	作ってみよう	14日(月)・15日(火)	午後3時30分～	小学生
ひまわり ☎0562-97-4331	手芸をしよう	17日(木)・18日(金)	午後2時30分～	小学生
	プラバン作り	24日(木)～31日(木)	午後2時～	小学生
コスモス ☎0562-95-2529	ひなまつりスペシャル	3日(木)	午後3時30分～	小学生
	レクリエーション大会	28日(月)	午後2時30分～	小学生
おおみや <b>大宮</b> ☎0562-93-8808	オセロで勝負	3日(木)	午後3時20分～	小学生
	チャレンジ	7日(月)・8日(火)	午後3時20分～	小学生

上記行事は、変更または中止となる可能性があります。開催の有無は、各児童館にご確認ください。

※1 これまで多くのおみなさまにご利用いただきました二村児童館は、3月31日(木)をもちまして閉館することとなりますが、共生交流プラザ内に、親子であそべる場がオープンします。なお、オープンについてはP3をご覧ください。



新型コロナウイルス感染症の影響でイベントなどを中止、延期、または内容を変更させていただく場合があります。  
開催状況は、市ホームページなどでご確認ください。

# Information

## 子育て情報アラカルト3月

### 問合せ・申込み

子育て支援センターすまいる(内山保育園併設)	☎0562-98-2552	子育て支援課おやか健やか係	☎0562-85-3950
子育て支援センターあおいとり(青い鳥保育園併設)*1	☎0562-92-6664	ファミリー・サポート・センター	☎0562-92-5515
どんぐり学園	☎0562-92-6218	桜花学園大学・名古屋短期大学チャイルドエデュケア研究所	☎0562-97-1306

\*1 子育て支援センターあおいとりは3月31日(木)をもって閉館し、共生交流プラザ内に子育て支援センター「たけのこ」がオープンします。なお、オープンについてはP3をご覧ください。

### あそび

#### ★子育て支援センター(すまいる・あおいとり)

未就学児親子が自由に利用できます。ぜひ遊びにきてください!  
開所時間 月曜～金曜日(祝日を除く) 午前10時～午後3時

#### ★子育て支援センターの主な行事

##### すまいる(内山保育園併設)

名称	期日	内容
ココロタイム	毎週火曜・木曜日午後	5か月児以下のお子さんをもつ親子交流
ハイハイタイム	毎週水曜・金曜日午後	5か月児以上のお子さんをもつ親子交流
公園へ行こう! 三崎水辺公園	18日(金) 午前10時30分～ (30分程度)	青空ひろば(自由参加) 現地集合・解散です。 ★雨天中止

##### あおいとり(青い鳥保育園併設)

名称	期日	内容
にこにこ広場	2日(火) 午前10時30分～	親子あそびと交流会
びよびよ広場	16日(火) 午前10時30分～	ふれあい遊びと 0歳児親子の交流会

#### ★親子で遊ぼう(自由参加)

親子で触れ合い遊びなどをします。日程変更がある場合がありますので、各児童館へお問い合わせの上、お出かけください。

場所	期日	時間
全児童館	3日(木)・10日(木)	午前10時30分～

#### ★桜花学園大学・名古屋短期大学子育て支援室(さくらんぼ)

子育て交流会を本学7号館1階子育て支援室(プレイルーム)で行っています。詳しくはホームページ「チャイルドエデュケア研究所」にてご確認ください。  
URL <http://www.ohkagakuen-u.ac.jp/koso/home.html>

### まなび

#### ★マタニティクラス「赤ちゃんの特徴を知ろう編」(定員20人)

##### 申込み 子育て支援課おやか健やか係

赤ちゃんの特徴や知られざる能力を知って、産後の生活をイメージしながら赤ちゃんを迎える準備をしませんか。希望者は妊婦体験ができます。

場所	期日	時間	対象
保健センター	25日(金)	午後1時30分～2時40分	妊婦さんとご家族

※定員になり次第締め切り。

#### ★プレママ交流会(定員10人)

##### 申込み 子育て支援課おやか健やか係

妊婦さんにこれからの生活に役立つ市の子育て情報をお伝えします。前日までに子育て支援課おやか健やか係にお申し込みください。

場所	期日	時間	対象
子育て支援センター(すまいる)	15日(火)	午後1時30分～2時30分	妊婦さん

### そうだん

#### ★育児相談

##### 申込み 子育て支援課おやか健やか係

※当日午前9時30分までに事前予約必要

場所	期日	時間	内容
保健センター	2日(火) 16日(火) 23日(火) 30日(火)	午前10時～11時	身長・体重を測りながら相談をお受けします。母子健康手帳をお持ちください。 ※持ち物など、詳細は予約時にご確認ください。
子育て支援センター(すまいる)	7日(月)	午前10時15分～11時	

#### ★たのバク相談

場所	期日	時間	内容
子育て支援センター(すまいる)			今月は実施しません

#### ★多胎児交流会(さくらんぼの会)

場所	期日	時間
子育て支援センター(すまいる)	2日(火)	午前10時30分～

#### ★保育園<子育てルーム>(自由参加)

各保育園に直接お出かけください。

場所(保育園)	期日	時間
沓掛・栄・南部・西部	8日(火)	午前10時～11時
二村台・館・中部	15日(火)	午前10時～11時
むつみ		今年度は実施しません

#### ★幼稚園で遊ぼう!(自由参加)

各幼稚園にお問い合わせまたは、ホームページにて確認の上、直接お出かけください。

場所(幼稚園)	期日	時間
暁幼稚園 ☎0562-97-1266	12日(土)	午前10時～11時30分
リジョイス幼稚園 ☎0562-92-1943	7日(月)	午前9時45分～10時20分 はいはい広場(11か月頃～1歳半頃) 午前10時50分～11時30分 とことこ広場(1歳半頃～入園前)
豊明幼稚園 ☎0562-92-3121	9日(火)	午前10時～11時30分
星の城幼稚園 ☎0562-92-3751	3日(木)	午前10時～11時30分 ひなざりを作ろう
名短付属幼稚園 ☎0562-97-1308	5日(土)	午前10時～11時30分

#### ★離乳食講習会(前期)(①②各回定員10組)

##### 申込み 子育て支援課おやか健やか係

場所	期日	時間	対象	内容
保健センター	22日(火)	①午後1時10分～1時50分 ②午後2時30分～3時10分	離乳食を開始する お子さんと保護者	管理栄養士の 講話と試食

#### ★離乳食講習会(後期)(①②各回定員10組)

##### 申込み 子育て支援課おやか健やか係

場所	期日	時間	対象	内容
保健センター	28日(月)	①午前10時15分～10時45分 ②午前11時15分～11時45分	9～11か月頃の3回食をは じめるお子さんと保護者	管理栄養士の 講話と試食

#### ★ふあみさば依頼会員入会説明会

場所	日時
ファミリー・サポート・センター	月曜～金曜日(祝日を除く) 午前8時30分～午後4時(随時)
子育て支援センター(すまいる)	1日(火)午前10時30分～11時30分

※説明には1時間程度かかります。

※子育て支援センター(すまいる)は、事前にお申し込みください。

#### ★どんぐり相談室

場所	期日	時間	内容
どんぐり 学園	7日(月)	①午前 9時30分～10時20分 ②午前10時30分～11時20分	お子さんの発達に気になる人は、お気軽にご相談ください。

#### ★その他子育てに関する相談

場所	期日	時間	内容
子育て支援センター(すまいる・あおいとり)	月曜～金曜日(祝日を除く)	午前10時～午後3時	子育てに関することは、支援センターにお気軽にご相談ください。

各施設では、上記以外の行事や相談も行っていますので、お気軽にお問い合わせください。

## ◆一般不妊治療費助成事業のご案内◆

問合せ 子育て支援課おやこ健やか係 ☎ 0562-85-3950

市では、一般不妊治療など(体外受精、顕微授精、第三者からの提供による治療を除く)に要した費用のうち、本人負担額の一部を助成しています。

**対象者** 以下の3項目すべてにあてはまる人

- ① 夫婦(事実婚含む)で一方または両方が治療日かつ申請日に豊明市に住民票がある人
  - ② 夫婦(事実婚含む)各々が健康保険各法に加入している人
  - ③ 産科・婦人科・産婦人科・泌尿器科・皮膚泌尿器科を標榜する医療機関で不妊治療を受けた人
- ※転出される場合は、必ず住民票を異動する前に申請手続きを行ってください。

**助成対象** **令和3年3月1日(月)～令和4年2月28日(月)**までの一般不妊治療などにかかる費用の自己負担額

ホルモン療法、人工授精などの一般不妊治療やこれに伴う検査、調剤費(院外処方による調剤も含む)。複数の医療機関を受診された場合は、医療(調剤)費を合算。  
文書料、食事負担額、個室料などの治療でないものは対象外。

**助成金額** 一般不妊治療を受けた日の属する年度ごとに本人負担額の2分の1以内で10万円が上限

**助成期間** 診療開始日の属する月から継続して2年間まで  
(県内の他市町村での助成金額・助成期間もこれに含む)

**特例措置** 令和3年4月から対象者が変更になったため、特例措置として令和3年度に限り、以下の対象を助成対象とします。

**対象者** 所得制限・事実婚のため、申請できなかった人で、上記の対象者の3項目すべて該当する人  
**助成対象** 令和3年1月・2月の一般不妊治療などに係る費用の自己負担額

**申請期限** **令和4年3月17日(木)**まで

※一般不妊治療費等証明書の発行に日にちがかかる場合がありますので、期限に間に合うようにご準備ください。

申請期限間際になると窓口が混雑し、手続きに時間がかかる場合があります。申請前に電話で時間をご予約ください。

※助成に必要な書類や助成額などの詳細は、市ホームページをご覧ください。子育て支援課へお問い合わせください。

## ◆乳幼児健診◆

問合せ 子育て支援課おやこ健やか係 ☎ 0562-85-3950

名称	受付時間	対象児	日程	場所	備考
3か月児健診	個別に案内します	令和3年11月生	3月2日(水)	保健センター	・対象児には健診日時と詳細を個人通知しています。内容を確認し、必要事項を記入の上、お持ちください。
		令和3年12月生	4月11日(月)		
1歳6か月児健診		令和2年8月生	3月9日(水)		
		令和2年9月生	4月13日(水)		
2歳3か月児歯科健診		令和元年11月生	3月8日(火)		
		令和元年12月生	4月18日(月)		
3歳児健診		平成31年2月生	3月3日(木)		
			3月4日(金)		
		平成31年3月生	4月14日(木)		
			4月15日(金)		

★転入などの関係で、健診案内が送付できない場合があります。健診1週間前になっても案内が届かない場合は、子育て支援課までお問い合わせください。

### 子どもの予防接種

子どもの予防接種には、国が定めた定期予防接種(ロタウイルス、ヒブ、小児用肺炎球菌、B型肝炎、四種混合、BCG、MR、水痘、日本脳炎、二種混合、子宮頸がん)と、任意で受ける予防接種があります。母子健康手帳を確認して、ワクチンの種類ごとにそれぞれ接種に適した時期に予防接種をしましょう。

★妊娠中の講座も毎月開催！ 詳細はP21「子育て情報アラカルト」をご覧ください。



## ◆令和3年度 大人の女性の風しん予防接種助成制度◆

問合せ 子育て支援課おやこ健やか係 ☎0562-85-3950

現在、妊娠を予定または希望することの多い年齢層は、風しんの抗体保有率が低い状況にあります。「先天性風疹症候群」の予防のため、令和3年度は、以下の助成対象者に限り風しん予防接種の接種費用の一部助成を実施しています。

助成対象ワクチン	風しんワクチンまたはMRワクチン（麻しん・風しん混合ワクチン）
対象者	以下の①～③のすべてに当てはまる対象者 ①市内に居住し、妊娠を希望する女性で出産経験がない人 ②風しんワクチンなど（MRワクチン（麻しん・風しん混合ワクチン）含む）の接種歴および風しん既往歴のない人 ③令和3年4月1日以降に風しん抗体検査を受け、抗体が不十分であると確認できた人 ※風しん抗体検査は、県が「風しん抗体検査事業」を実施しています。この事業を利用された場合、風しん抗体検査を無料で実施できます。詳細は、瀬戸保健所（☎0561-82-2196）または瀬戸保健所豊明保健分室（☎0562-92-9133）までお問い合わせください。
助成金額	接種費用の2分の1の金額（上限5,000円）を助成。ただし生活保護世帯の人は全額助成。 ※接種費用は各医療機関によって異なります。
助成対象となる抗体検査および接種期間	令和3年4月1日（休）～令和4年3月31日（休）
申請期限	令和4年3月31日（休）まで
申請の流れ	①風しん抗体検査を受け、抗体が十分でないと確認し、風しん抗体検査結果票を受け取る ※検査の結果、風しんの感染予防に十分な抗体を持っていると判定された人は、市の予防接種の助成の対象にはなりませんので、ご注意ください。 ②医療機関（指定はありません）で助成対象ワクチンを接種し、全額支払い後、接種を証明できる領収書（被接種者氏名・接種年月日・予防接種名・金額・医療機関名の印などの内容記載が必要）を受け取る ③子育て支援課へ申請する（申請書は子育て支援課で配布、またはホームページでダウンロード可） ◆申請に必要なもの… <b>風しん抗体検査結果票、風しん予防接種の領収書、印かん、振込先金融機関の口座などがわかるもの</b> ※不明な場合は子育て支援課へお問い合わせください。
接種における留意点	接種する場合は、ワクチンによる胎児への影響を避けるため、接種前1か月間と接種後2か月間は避妊しましょう。

## ◆令和3年度 高齢者肺炎球菌ワクチンの予防接種について◆

問合せ 保健センター ☎0562-93-1611

【令和3年度（令和4年3月31日まで）の定期予防接種は①②両方に当てはまる人が対象です】

- ①肺炎球菌ワクチン予防接種を過去に一度も接種したことがない人  
※自費（任意接種）で接種したことがある人も補助の対象になりません。
- ②年齢（生年月日）が以下に当てはまる人

65歳	昭和31年4月2日～昭和32年4月1日生	70歳	昭和26年4月2日～昭和27年4月1日生
75歳	昭和21年4月2日～昭和22年4月1日生	80歳	昭和16年4月2日～昭和17年4月1日生
85歳	昭和11年4月2日～昭和12年4月1日生	90歳	昭和6年4月2日～昭和7年4月1日生
95歳	大正15年4月2日～昭和2年4月1日生	100歳	大正10年4月2日～大正11年4月1日生

上記対象者で予防接種を希望する人は、令和3年3月末に送付した保健センター発行の「令和3年度 豊明市高齢者肺炎球菌ワクチン予防接種予診票兼接種券」（以下「接種券」）が必要です。接種券のない人や詳細などについては、保健センターにお問い合わせください。

料 金 自己負担金 2,500円（生活保護世帯の人は免除）

実施期限 **令和4年3月31日（木）まで**

※令和4年4月1日以降の接種は自費となります。ご注意ください。

## ●● 文化会館 行事案内 ●● ☎0562-93-3310

### 催し物のご案内

自主事業  
**とよあけ児童合唱団  
第25回ジョイントコンサート**

期日 3月13日(日) 場所 小ホール  
時間 午後2時～(開場午後1時30分)  
料金 無料  
定員 230人※新型コロナウイルス感染状況により、入場制限をする場合があります。  
出演 とよあけ児童合唱団、豊明市音楽家協会

自主事業  
**人形劇団むすび座  
【オズのまほうつかい】**

期日 3月20日(日) 場所 大ホール  
時間 午後2時～(開場午後1時15分)  
料金 全席指定<前売り券>  
おひとり様2,500円 ペア券4,500円  
全席指定<当日券>  
おひとり様2,800円 ペア券5,000円  
文化会館窓口、チケットぴあ(Pコード510-196)  
にて販売中  
※チケットぴあではペア券のみを販売。

自主事業  
**第32回ふれあいの館 ～榊庵～  
お楽しみ会「リズムダンスを楽しもう!!」**

期日 3月9日(水) 場所 茶室～榊庵～  
時間 午前11時15分～正午(開場午前11時)  
料金 500円※お抹茶とお菓子代含む  
定員 20席(定員になり次第締切)  
※文化会館窓口にて販売中  
出演 ナデシコ会



※ご来場の際は、マスクの着用など、新型コロナウイルス感染予防対策にご協力ください。  
※催し物の期日、時間などについては変更することがありますので、ご了承ください。

## 図書館 行事案内 ☎0562-92-4946

**おはなし会** 午前11時～11時30分  
※各会当日先着10組まで

毎月第1・第3火曜日  
3月1日、15日  
出演 おはなしぼん

毎月第1・第3日曜日  
3月6日 出演 コロボックル  
3月20日 出演 グループガブ

毎月第2・第4木曜日  
3月10日、24日  
出演 らぶっくす

**音楽を楽しむ会** 毎月第2土曜日 午前10時～正午  
※当日先着30人まで

3月12日

5分で聴くクラシック名曲集 plus α①  
ベートーヴェン：メヌエット、  
ゴセック：ガヴォット、  
ポンキエルリ：時の踊り、ハイドンのセレナード  
ほか

**映画会** 毎月第2・第4土曜日 午後2時～  
※当日先着30人まで

3月12日  
「脇役物語」(一般向け97分)  
出演：益岡徹、永作博美、津川雅彦、松坂慶子、柄本明 ほか  
3月26日  
「チップとデール」<ディズニーの人気キャラクター>  
(児童向け・アニメ56分)

**展示**

「春の絵画四人展」 2月25日(金)～3月4日(金)  
「豊明書友会書展「小品展」」 3月9日(水)～17日(木)  
「パステル画グループ展」 3月20日(日)～29日(火)

● 3月の休館日  
……7日(月)・14日(月)・22日(火)・28日(月)・31日(木)

● 4月の休館日  
……4日(月)・11日(月)・18日(月)・25日(月)・28日(木)



# 相談

新型コロナウイルス感染症の影響で相談業務を中止させていただく場合があります。  
開催状況は、市ホームページなどでご確認ください。

# 3月・4月

相談はすべて無料。秘密は厳守します。お気軽にご相談ください。(市内在住・在勤の人)

相談名	日時	予約	内容または相談	会場	問合せ・申込み	
子育て・教育相談	児童	月曜～金曜日(祝日を除く) 午前9時～午後5時	子ども(高校生まで)の発達・障がい児福祉サービスの利用・しつけ・いじめ・不登校・非行など(電話相談可)	市役所本館2階 子育て支援課	子育て支援課(相談室) ☎91-0008	
	育児	月曜～金曜日(祝日を除く) 午前10時～午後3時	育児相談全般(電話相談可)	子育て支援センター	子育て支援センター(相談専用) ☎98-2322	
	教育	月曜～金曜日(祝日を除く) 午前9時～午後4時30分	小中学生のいじめ・不登校など教育問題全般	電話相談	教育支援センター(相談専用) ☎92-1400	
悩み・困りごと相談	法律	3月1日(火)、15日(火) 4月5日(火)、19日(火) 午前10時～午後3時 (正午～午後1時除く)	弁護士による法律相談。 相談日の前週の火曜日(閉庁日の場合はその翌日) 午前8時30分から電話にて予約受付。	市役所新館3階 IT研修室 (3月1日・15日) 会議室10 (4月5日・19日)	秘書広報課 ☎92-8360	
	困りごと		日常の困りごと全般の相談			
	人権		人権に関すること (いじめ、偏見や差別、虐待、ハラスメント、LGBTなど)			
	行政	3月1日(火)、4月5日(火) 午前10時～午後3時(正午～午後1時除く)		国などの行政に関する苦情・要望など		
	多重債務相談	3月10日(木) 午後1時30分～4時50分	○ 9人	司法書士による債務整理の相談。 ※前月の10日(休)の午前8時30分から前週の金曜日 まで電話にて予約受付。	市役所本館3階 秘書広報課	
	一般市民相談	月曜～金曜日(祝日を除く) 午前9時～午後4時		日常の暮らしの中で困った事。相談先がわからないとき。		
	消費生活相談	毎週月曜・水曜・木曜日(祝日を除く) 午前10時～午後4時 (正午～午後1時除く) 毎週金曜日 午前10時～正午 (祝日を除く)		消費生活相談員による消費生活に関する相談(消費者と事業者間の商品やサービスの契約トラブル) 受付:午後3時まで(月曜・水曜・木曜日) 午前11時30分まで(金曜日)	市役所本館2階 消費生活センター	消費生活センター ☎85-3712 産業支援課 ☎92-8332
弁護士相談	3月8日(火)、4月12日(火) 午前10時～正午	○ 各日6人	弁護士による法律相談。相談日の前週の火曜日(閉館日の場合はその翌日)午前8時30分から電話にて予約受付。	総合福祉会館	社会福祉協議会 ☎93-5051	
福祉相談	介護(お年寄り)	月曜～金曜日(祝日を除く) 午前9時～午後5時	介護の悩み、誰に相談したらよいか分からないとき	地域包括支援センター	北部☎85-6622 中部☎85-3133 南部☎96-0808	
	介護(認知症)	月曜～金曜日(祝日を除く) 午前10時～午後4時	「認知症の人と家族の会(愛知県支部)」による、認知症の人の介護に関する相談	電話相談	愛知県認知症 電話相談 ☎31-1911	
	成年後見巡回相談	3月15日(火)、4月19日(火) 午後1時30分～3時30分	○ 各日3人	尾張東部権利擁護支援センターによる成年後見制度の相談	市役所本館1階 健康長寿課	尾張東部権利 擁護支援センター ☎0561-75-5008
	障がい者	月曜～金曜日(祝日を除く) 午前8時30分～午後5時 第1土曜日 午前9時～午後4時		福祉サービス(障がい)の相談や、関係機関との連絡調整および情報提供など	総合福祉会館 2階	豊明市障がい者基幹 相談支援センター ☎91-1760
健康相談	健康テレホン110番	月曜～金曜日(祝日を除く) 午前8時30分～午後5時	健康上の相談	電話相談	保健センター ☎93-1611	
	栄養・歯科相談	毎月第1水曜日(祝日を除く) 午前9時～11時	○	生活習慣病・食生活・歯に関する相談	瀬戸保健所 ☎0561-21-1699	
	精神保健福祉相談	月曜～金曜日(祝日を除く) 午前9時～午後4時30分 (正午～午後1時除く)		精神障がい者の医療・保健・福祉の相談 こころの悩みやうつ・ひきこもりの相談		
	HIV、B・C型肝炎検査	第2・4火曜日(祝日を除く) 午前9時～11時		新型コロナウイルス感染症の影響により、検査を休止する場合があります。		
労働相談	労働	3月4日(金)、4月1日(金) 午後1時～4時	○ 各日3人	労働問題の相談 (相談日前日の正午までに電話にて予約受付) 新型コロナウイルス対策により場所が変更になる場合があります。	商工会館2階 会議室2(3月4日) 市役所新館3階 会議室10(4月1日)	産業支援課 ☎92-8332
	若年者就職相談	3月9日(水)、4月13日(水) 午前11時～午後4時 ※上記以外の場合は「なごや若者サポートステーション」にて	予約優先	資格所有相談員による就職支援や職業適性検査の実施。対象は15歳～49歳の未就労の人やその保護者。電話相談も可。 新型コロナウイルス対策により場所が変更になる場合があります。	商工会館2階 会議室2(3月9日) 市役所新館3階 会議室10(4月13日)	産業支援課 ☎92-8332 なごや若者サポート ステーション ☎052-700-2396
	職業紹介	月曜～金曜日(祝日を除く) 午前9時～午後4時		求人、求職の無料紹介	商工会館	豊明市商工会 ☎93-6666
	ひとり親就業相談	毎週月曜～木曜日 (祝日を除く) 午前9時～午後3時	○	相談員による就職、職業能力の向上に関する相談。 電話相談も可。面談希望の場合は要予約。	市役所本館2階 子育て支援課	子育て支援課(相談室) ☎91-0008
その他	建築	3月8日(火)、4月12日(火) 午前10時～午後3時 (正午～午後1時除く)	○	建築、リフォーム、宅地造成、開発、設計、融資の手続きなど。3月8日(火)は2月22日(火)、4月12日(火)は3月29日(火)までに電話にて予約受付。	IT研修室(3月8日) 会議室2(4月12日)	都市計画課 ☎92-1114
	不動産	3月14日(月)、4月11日(月) 午後1時30分～4時30分		不動産売買等の不動産取引に関すること	IT研修室(3月14日) 会議室2(4月11日)	
	年金	3月16日(水)、4月20日(水) 午前10時～午後3時 (受付は午後2時まで)	予約優先	国民年金、厚生年金の手続きなど 笠寺年金事務所にて予約受付	会議室6(3月16日) 会議室2(4月20日)	笠寺年金事務所 ☎052-822-2512



## 「日本とベトナムの架け橋に」



チュオンファイビンさん

Profile

豊明団地で妻と子2人と暮らす  
好きな食べ物「すし」  
趣味「ボランティア活動」

市内には約3200人の外国人市民が暮らしています。ブラジルに次いで多い国籍がベトナムです。そこで、今回は市内のベトナム人コミュニティをまとめているチュオンファイビンさんにお話を聞きました。

日本へは2008年、ビンさんが27歳の時に仕事をするためにやってきました。名古屋、大阪市を経て豊明市に住むようになったのは「豊明団地は近くにスーパーや学校があることに加え、ベトナム人が多く暮らしているため生活しやすいと思ったから」という理由でした。今の職場へは電車で片道50分かかっても引越そうとは思わないそうです。

ビンさんは、市内に住むベトナム人が母国を思い出して楽しい気持ちになれるように、日本での生活に困らないようにとベトナム語で情報発信をするために2018年からフェイスブックを開設しました。今では約5000人のフォロワーを抱え、団地に住むほとんどのベトナム人と繋がっ

ています。そこでは自らが主催する母国のお祭りへの参加の呼び掛け、サッカーチームの活動を告知するだけでなく、その発信力や築かれた信頼関係から団地自治会のお知らせや、市や警察と協力して行政情報や防犯の啓発など1日2回以上は更新し、情報を伝えています。これからは、日本で生まれ育っている子どもたちへのベトナム語教育の大切さなども伝えていきたいとビンさんは話していました。

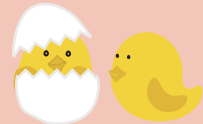
お祭りの開催やサッカーなどのスポーツ活動などを続けてきたことが認められ、2019年からは市民活動団体「ベトナム豊明」として登録。団体になったことで、日本人との交流もしやすくなり、今年度は市の市民提案型まちづくり事業交付金を受けて活動できるようになりました。これからもさらに活動を深め、交流を広げていきたいとビンさんは意気込んでいます。

ボランティア活動に時間を充てるビンさんには1日が24時間では足りないそうです。団地に住む人たちの理解があつて自分たちが暮らしていることに感謝すると同時に、自分たちも努力しなければならぬと考えるビンさんは、「コロナが収束したら日本人と文化交流をして日本とベトナムを近づける存在になりたい。子どもたちにも、将来はベトナムと日本の関係発展に貢献してほしい」と熱い思いを話してくれました。



3月生まれ

# HELLO! BABY!



二村台  
ふくい みやび  
**福井 雅**ちゃん  
1歳おめでとう！みーちゃんだいすきだよ♡



間米町  
しまうち れいと  
**嶋内 豊人**ちゃん  
1歳おめでとう♡笑顔が大好きです♡スワスク育ってねえ。



栄町  
みうら りおん  
**三浦 凛桜**ちゃん  
沢山の幸せをありがとう！いつも癒されてます♡



沓掛町  
かみや かずき  
**神谷 和希**ちゃん  
1歳の誕生日おめでとう。これからも元気に楽しく過ごそうね！



阿野町  
ふじしろ だん  
**藤橋 暖**ちゃん  
お兄ちゃんと仲良く、たくさん食べて大きくなってね♪

お子さんの写真を募集しています

市内在住で令和3年5月生まれのお子さんを募集。3月14日(月)までに、お子さんが写っている写真(L版プリント・裏面にお子さんの名前を記載)または画像データ(メール添付)と郵便番号・住所・保護者とお子さんの氏名(ふりがな)・生年月日・電話番号・20字前後のメッセージを記入の上、〒470-1195秘書広報課「ハローベビー」係へ郵送、メールまたは直接。  
掲載号 2022年5月1日号 問合せ 秘書広報課 ☎0562-92-8360 ✉koho@city.toyoake.lg.jp  
※応募者多数の場合は抽選となります。





ムラサキシジミ  
 ↓ 翅の表がきれいで、裏が  
 地味なチョウがいる理由 ↓



翅の裏側



翅の表側

二村山緑地で、冬を除いてほぼ一年中見られるムラサキシジミ

写真は筆者撮影

ムラサキシジミは翅の表側が紫色に美しく輝き、裏側が地味な茶色の保護色となっているチョウです。このように、表はきれいな色に、裏は地味な色にすることで、捕食者である鳥類は頭がよく、チョウを見つけたときの色を覚えて探すことができます。もし、鳥が最初にチョウを見つけたとき、地味な保護色でしたら、逃げられたら簡単には見つけられないと思います。あきらめるかもしれませんが、目立つきれいな色で見つけたのであれば、見つけやすいと思って、探すかもしれません。ところがチョウは逃げた後に翅の裏側しか見せなければ、鳥の思い描いた色と違いますので、探し出すことができません。チョウは逃げ延びられます。この失敗を何度も繰り返すと、その鳥はチョウを追いかけなくなり、チョウが生きていくのに有利になります。翅の表側がきれいな理由の一つは、このように鳥をあざむくためと考えられています。

豊明市史(自然) 執筆員

吉鶴 靖則

# とよあけ 花マルシェ コラム

“とよあけ花マルシェ”とは、花の街として豊明市をPRするために花イベントや花関連商品などにより、花に親しむ暮らしをお届けするものです。毎月花情報を連載しますので、お楽しみください。

啓蟄も近づくと、目の前の景色も春の粧いを増してまいります。「そうだね～。日脚も伸びてきたし、色んな花が咲きだして、白黒の画面にだんだん色が加わっていく感じ！」おお、まさに今はその言葉通りの節季ですね！その中で、種類によってはまだ寒いうちから咲き始め、多くは今は開花の最盛期である花の一つがボケの花です。

ボケは主に中国の西部に広く分布する落葉低木です。漢字の表記は「木瓜」ですが、現代中国ではこの花木を貼梗海棠と表記します。本草和名(延喜十八年、918頃刊)に「木瓜實楨植大而黄查子渋木瓜一名櫛・・・和名毛介(ボケの実はサンザシより大きく色は黄色で味は渋い、ボウとも言い・・・和名はモッケ)」と登場することから、平安時代初期には日本に伝わっていたと考えられます。また、日本にはもともとボケと同属のクサボケという種が自生しており、大正期と昭和50年以降これらをもとにいろいろな品種が作出されています。

ボケの花の特徴は色の幅が広いところ。サクラなど同じサクラ亜族の花の多くが白～桃～紅色の間に納まっているのに対し、ボケの場合は肌色、黄色、橙色などの品種があり、絞り模様の品種も少なくありません。血筋は全く違いますが、花色に関してはツバキのイメージに近いでしょうか。そのくっきり鮮やかなパステル調の色合いは、まだ寒さが残る庭先に温かみを与えてくれます。「花色がボケてるわけではないのね？」はい、元々中国の漢字「木瓜」を日本語の音に付け替えた時に「ボクケ」となり、それが転じて「ボケ」となっただけですから、少しもボケたところはありません。それどころか、ボケには鋭い棘があります。棘といえば、バラが思い浮かびますが、バラの棘は付け根が広いので、触ると痛いものの、そんなに深くまで刺さりません。しかし、ボケの棘は針のように細長く尖っています。したがって棘に体が当たると深くまで刺さり込んでくる可能性があるため、十分に注意しながら、お手入れ、ご観賞ください。

そうそう、ボケの漢字は「木瓜」とも読み、家紋にも使われております。織田信長の家紋の一つは「織田木瓜」と呼ばれ、諸説ありますが、ボケの五弁の花びらの中央にボケの実の断面が図案化されたものです。このコラムにおいて、初めて「のぶながくん」とお花が繋がった一幕でございます。では、お後がよろしいようで。

執筆 愛知豊明花き流通協同組合 理事長 永田 晶彦  
 (背景イラスト:「織田木瓜 五瓜に唐花」イラストapres midi/PIXTA)



紋の入ったボケの花  
 (Ian E David/Shutter Stock)



**金賞** mitz0505 様 沓掛城址公園 (表紙に掲載)

**銀賞** kuuchan35 様 沓掛城址公園

# 第2回豊明市 桜フォトコンテスト 受賞作品



**銅賞** yuichi\_213 様 沓掛城址公園



**入選** (2名) ※順不同

astagram\_photo0903 様  
三崎水辺公園



dwiki.novitasari 様  
三崎水辺公園



## 第3回豊明市桜フォトコンテスト開催

市内の桜を撮影し、SNS (Instagram・Twitter) に投稿しよう。

【応募期間】 3月14日(月)～4月15日(金)

【応募方法】

- STEP1** 豊明市観光協会公式SNSアカウントをフォロー  
@welcome\_toyoake (のぶながくん・よしもとくん)
- STEP2** 市内で桜の写真を撮影
- STEP3** 専用ハッシュタグ「#豊明市桜フォトコンテスト2022」をつけて、撮影日、撮影場所を記載し、ご自身のSNS (Instagram・Twitter) で投稿。

【入賞特典】

- (1) 広報とよあけ・市公式SNSに掲載
  - (2) 市観光協会ホームページ・SNSに掲載
- ※応募要項などの詳細は、市観光協会ホームページをご覧ください。



Instagram



Twitter



市観光協会HP

問合せ 市観光協会事務局 (産業支援課内) ☎0562-92-8332

今日の表紙

第2回豊明市桜フォトコンテストで見事金賞を受賞した作品を紹介しています。アカウント名mitz0505様が沓掛城址公園で撮影されたものです。第3回豊明市桜フォトコンテストもまもなく始まります。金賞目指してご応募ください。

市の人口(2月1日現在) 計68,455人(-56) 男34,717人(-29) 女33,738人(-27) 世帯30,366(-45)

広報とよあけ

企画・編集・発行 豊明市行政経営部秘書広報課  
〒470-1195 愛知県豊明市新田町子持松1番地1  
☎0562-92-1111 (代表) / ☎0562-92-8360 (直通)  
FAX 0562-92-1141  
URL https://www.city.toyoake.lg.jp

スマホ版広報とよあけ配信中!

入手方法 「マチイロ」で検索→ダウンロード  
iPhone App Store  
Android Google Play

外国語版広報とよあけ

Publicity from Toyoake City   
丰明广报  
Thông tin thành phố Toyoake  
BOLETIM INFORMATIVO DE TOYOAKE

※申し込みに使用した個人情報は、その申し込み以外の目的には使用しません。  
※広報とよあけに掲載されている二次元コードなどの外部サイトについては、市は一切責任を負いかねますので、ご了承の上ご利用ください。

広報とよあけは、再生紙を使用しています。