

「チョイソコとよあけ」実証実験

第7期運行計画 (2020年10月～2021年3月)

1. 運行期間

2020年10月1日（木）～2021年3月31日（水） 計121日

2. 運用ルール

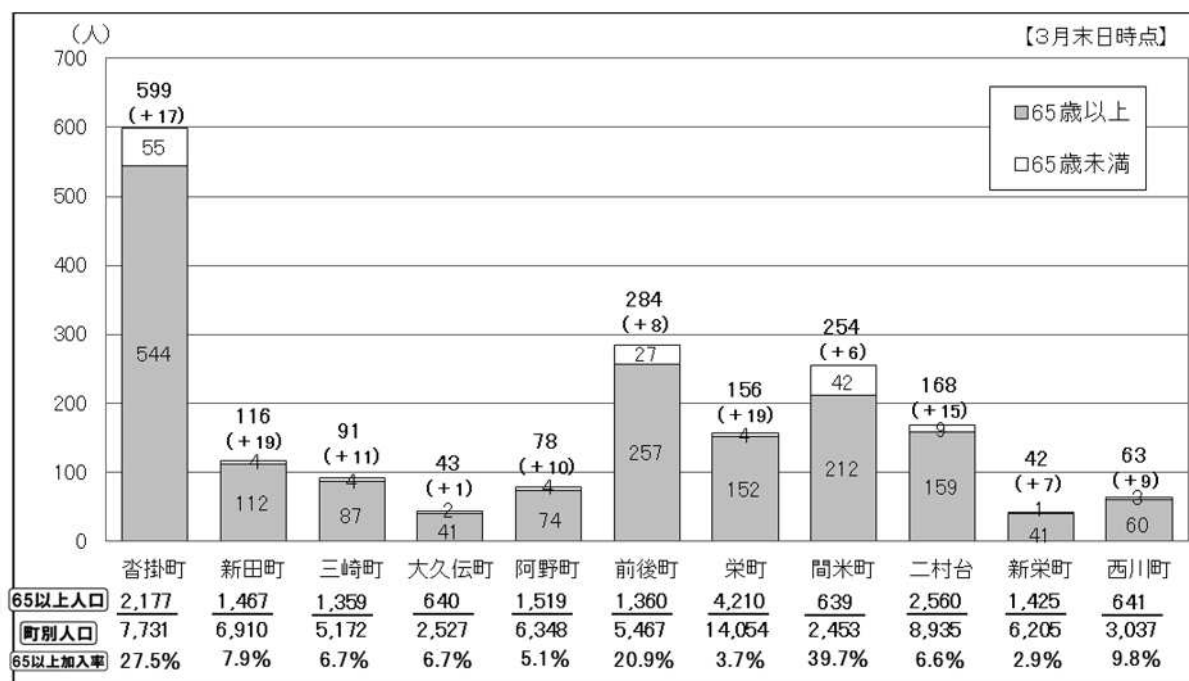
「チョイソコとよあけ」実証実験第7期運行計画（2020年10月～2021年3月）による

3. 登録及び利用状況

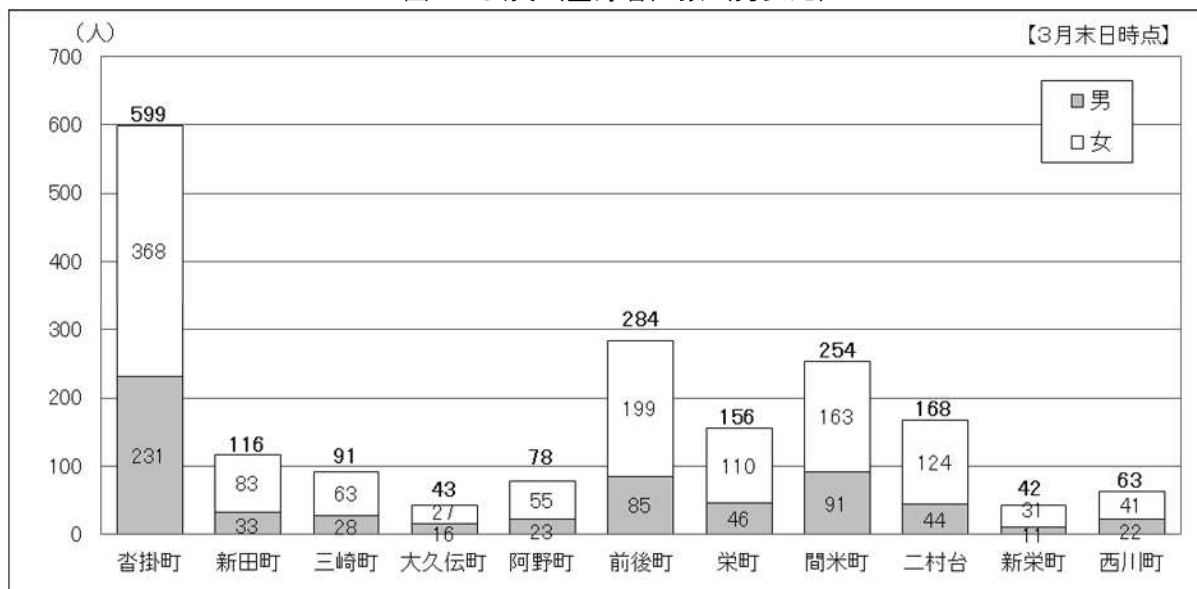
(1) 会員（登録者）数

- 会員数は1月末日時点で1,894人（第6期より122人増）。
- 会員のうち、65歳以上が約9割を占め（1,739人）、市内65歳以上人口の約9.7%が登録済。
- 新規会員（登録者）のうち、62.1%が女性（97人）。

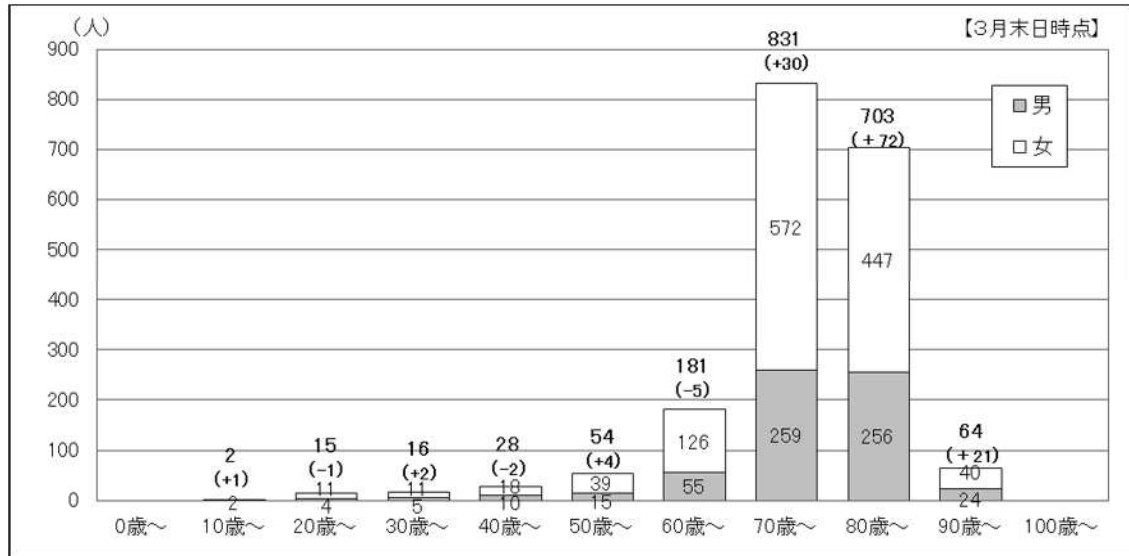
▼図1 会員（登録者）数（年齢構成比）



▼図2 会員（登録者）数（男女比）



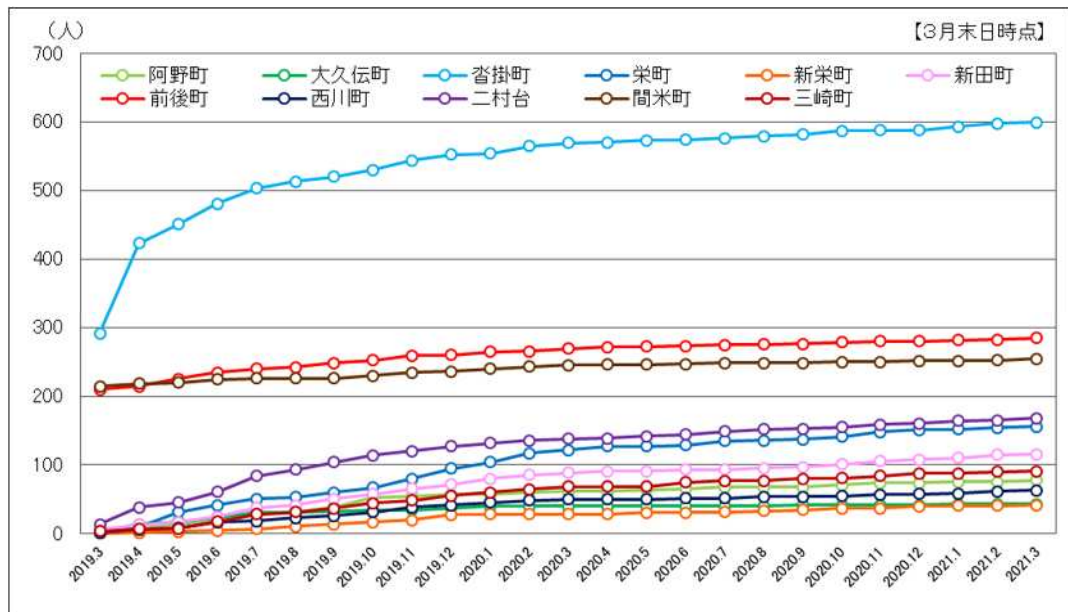
▽ (参考) 図3 年齢階層別男女比



▼表1 及び図4 会員（登録者）数の推移

	2019.3	2019.4	2019.5	2019.6	2019.7	2019.8	2019.9	2019.10	2019.11	2019.12	2020.1	2020.2	2020.3
阿野町	3	9	14	21	28	31	39	53	55	57	58	61	62
大久伝町	2	14	18	24	32	32	33	34	35	38	40	40	40
沓掛町	291	423	451	481	503	513	520	530	544	552	554	565	569
栄町	4	10	32	42	51	53	60	67	80	95	104	117	122
新栄町	1	2	3	5	7	11	14	17	20	28	29	29	29
新田町	6	13	17	25	38	42	51	58	66	72	80	86	89
前後町	210	214	225	234	240	242	248	252	259	260	264	265	269
西川町	2	6	9	17	19	23	26	32	39	42	46	49	50
二村台	14	39	46	61	84	93	104	114	120	127	132	136	138
間米町	214	218	220	224	226	226	226	230	234	236	240	243	245
三崎町	4	7	8	18	29	32	37	45	49	56	60	65	69
全体	751	955	1,043	1,152	1,257	1,298	1,358	1,432	1,501	1,563	1,607	1,656	1,682

	2020.4	2020.5	2020.6	2020.7	2020.8	2020.9	2020.10	2020.11	2020.12	2021.1	2021.2	2021.3	割合
阿野町	62	64	66	68	68	68	71	74	74	76	76	78	4.12%
大久伝町	40	40	40	40	40	42	42	42	42	43	43	43	2.27%
沓掛町	570	573	574	576	579	582	587	588	588	593	598	599	31.63%
栄町	127	127	129	135	136	137	141	148	151	152	154	156	8.24%
新栄町	29	31	31	32	33	35	37	37	40	41	41	42	2.22%
新田町	91	91	93	93	96	97	101	106	108	110	115	116	6.12%
前後町	271	272	273	274	275	276	278	280	280	281	282	284	14.99%
西川町	50	50	52	52	54	54	55	57	58	59	62	63	3.33%
二村台	139	142	144	149	152	153	155	159	160	164	165	168	8.87%
間米町	246	246	247	248	248	248	250	250	251	251	252	254	13.41%
三崎町	69	69	75	77	77	80	81	84	88	88	90	91	4.80%
全体	1,694	1,705	1,724	1,744	1,758	1,772	1,798	1,825	1,840	1,858	1,878	1,894	



(2) 停留所

■事業者停留所について5件の増設と6件の廃止があった。(計50か所)

▼表2 市内のチョイソコ停留所数

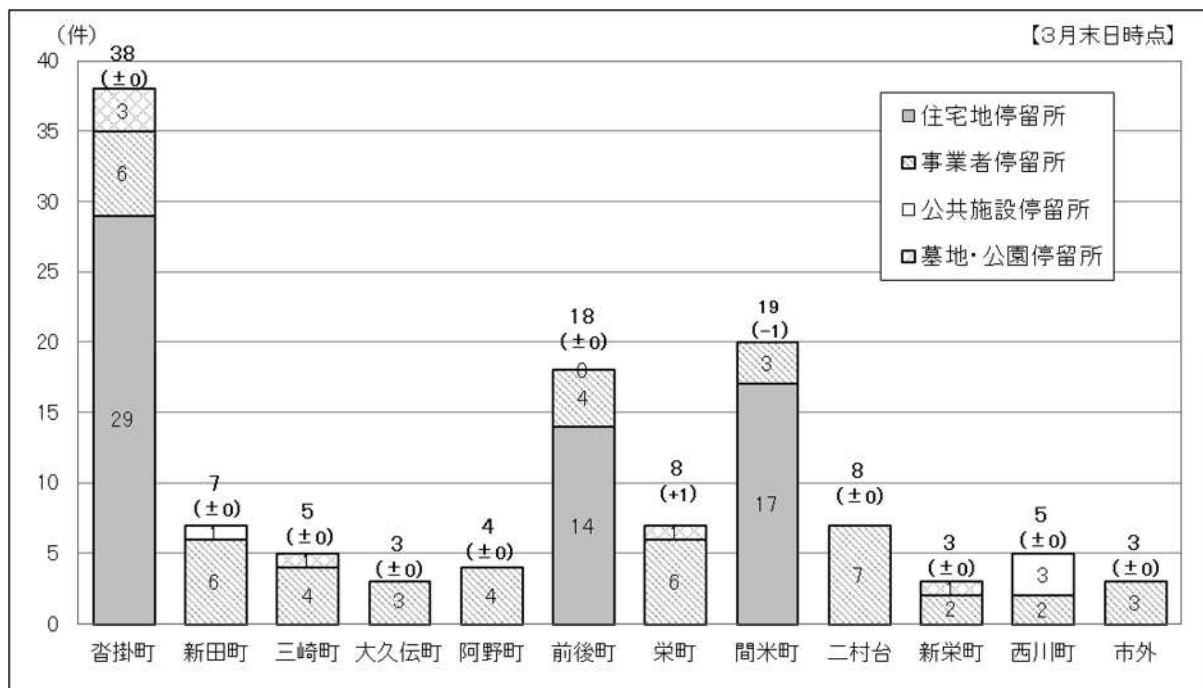
住宅地停留所		事業者停留所	公共施設停留所	墓地・公園停留所
沓掛	仙人塚・間米			
29	31	50	4	6

(3月末日時点)

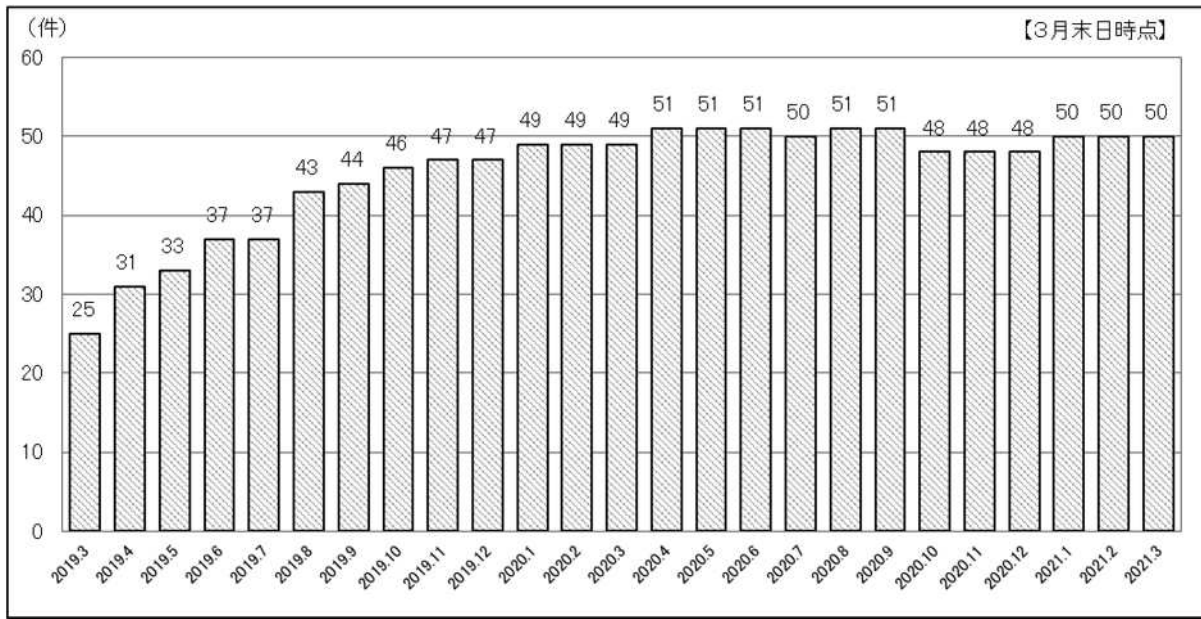
▼表3 第7期における増設及び廃止停留所一覧

増設停留所	廃止停留所
愛知トヨタ 豊明店	ピアゴ豊明店
ネット東海 とよあけ	まつい歯科医院
名古屋トヨペット 豊明店	ゆたか接骨院
愛知スズキ ユーズステーションとよあけ	中日調剤薬局豊明おおね店
ストロベリーファーム 雫	コパンスイミングスクール豊明
	古田功税理士事務所

▼図5 市内のチョイソコ停留所数



▼図6 事業者停留所数の推移

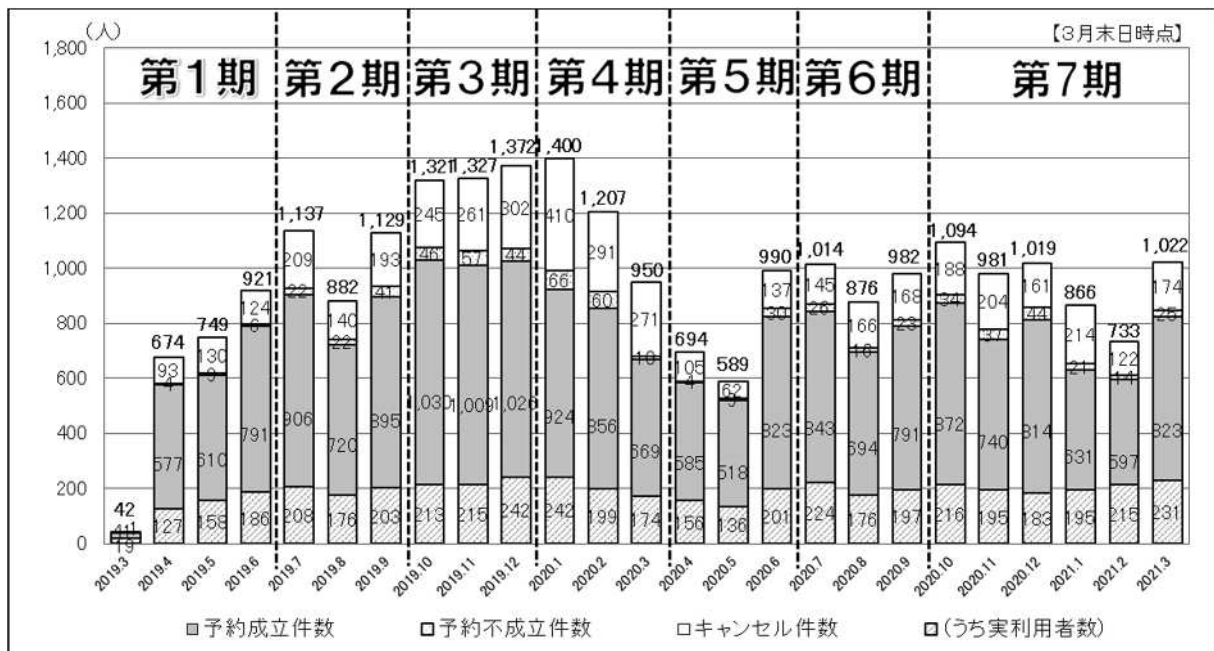


(3) 予約及び利用状況

ア) 予約件数及び利用者数

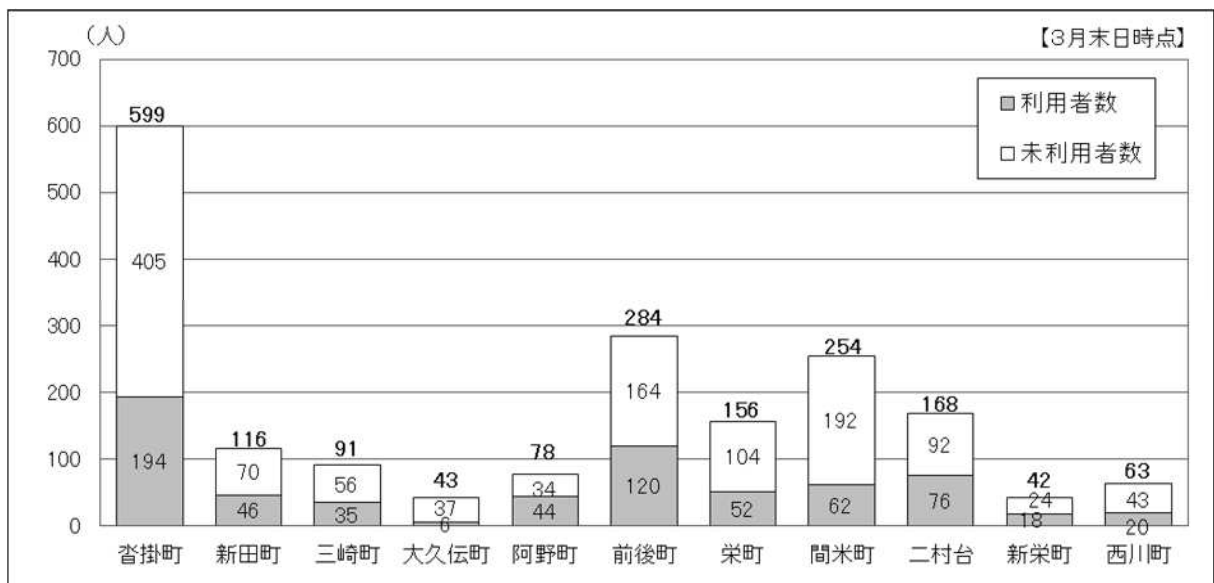
- 第6期から予約件数はほぼ横ばいにあるものの、ピーク時には未だ戻りきらない状況が続いている。
- 予約については、約50%が当日予約による利用をしている一方で、1週間前から予約する利用者も約14.9%存在する。
- 第7期利用者の約67%が希望時間内の前後5分以内に予約が成立している一方で、15分以上の差異が生じるような予約も約14%存在する。

▼図7 予約件数、利用者数及びキャンセル数の推移

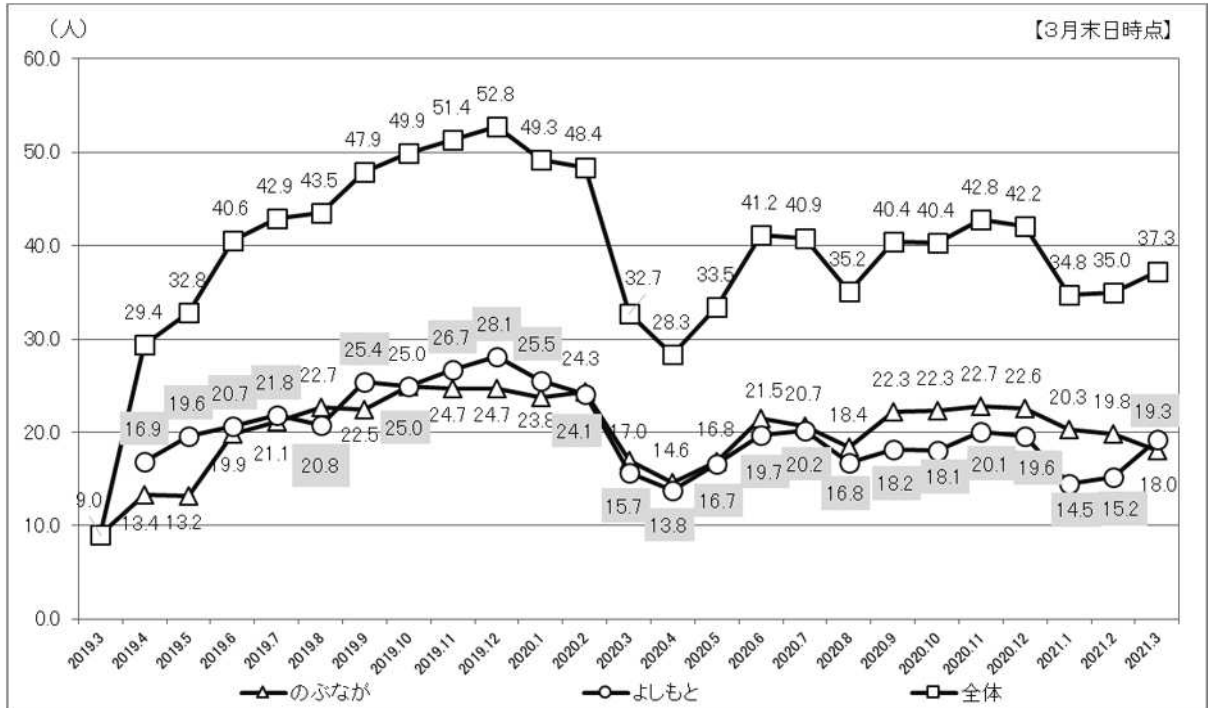


※キャンセルとは、予約確定後に利用者の都合によって乗車ができなくなった場合をいう。

▼図8 利用者数及び未利用者数(検証項目:登録者のうち未利用者数)

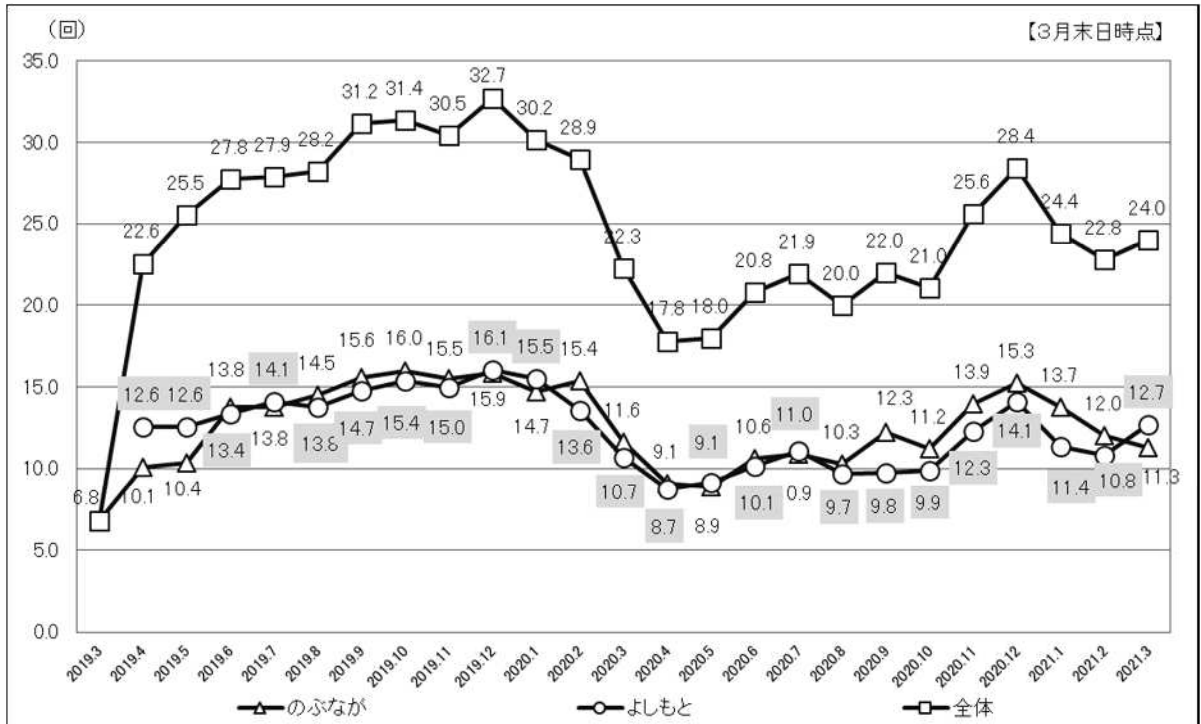


▼図9 1日あたりの利用者数の推移(検証項目:1日あたりの利用者数)

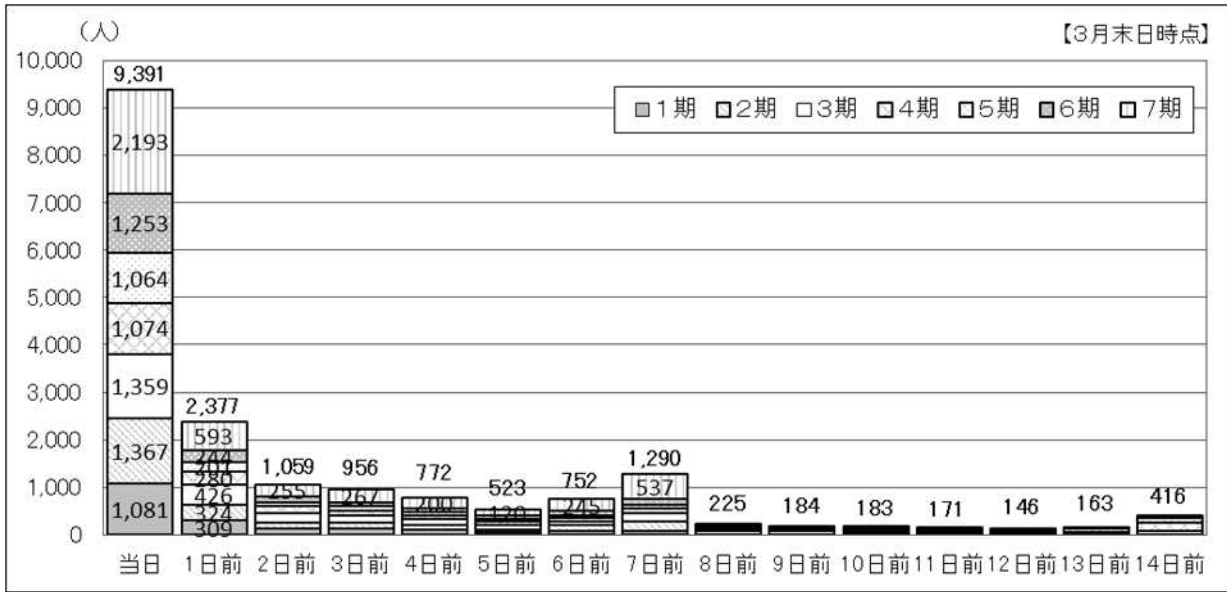


※のぶなが:仙人塚・間米車両 よしもと:沓掛車両

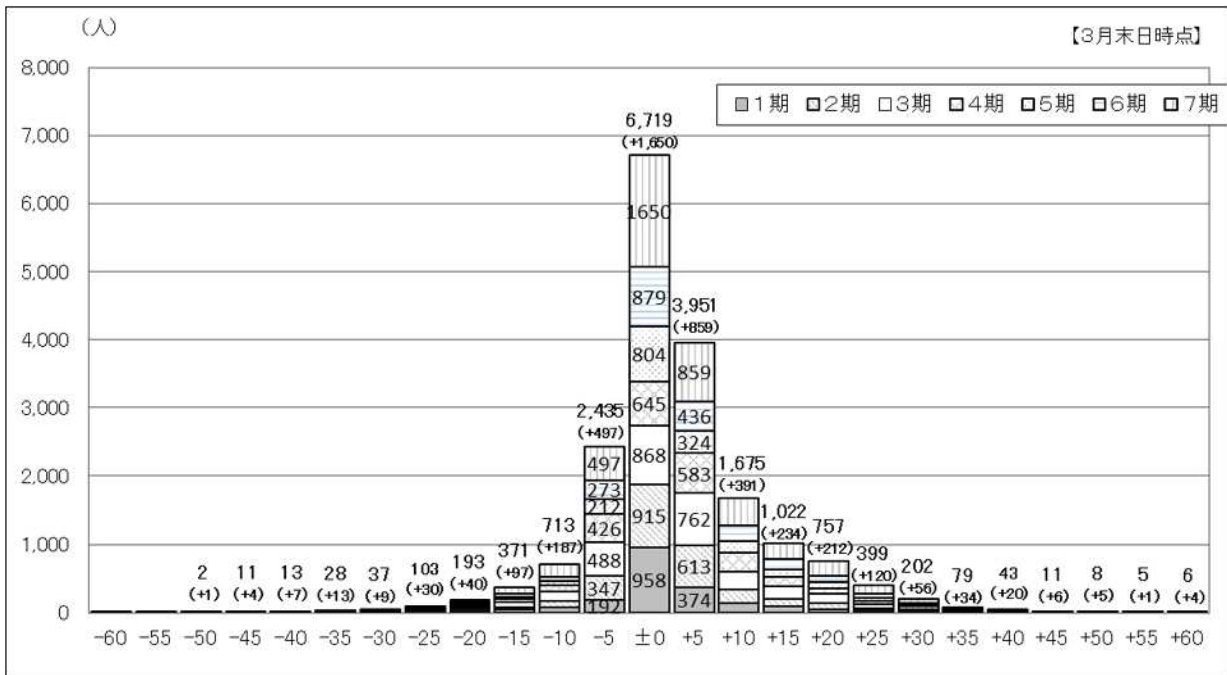
▼図10 1日あたりの運行本数の推移



▼図 11 予約時期



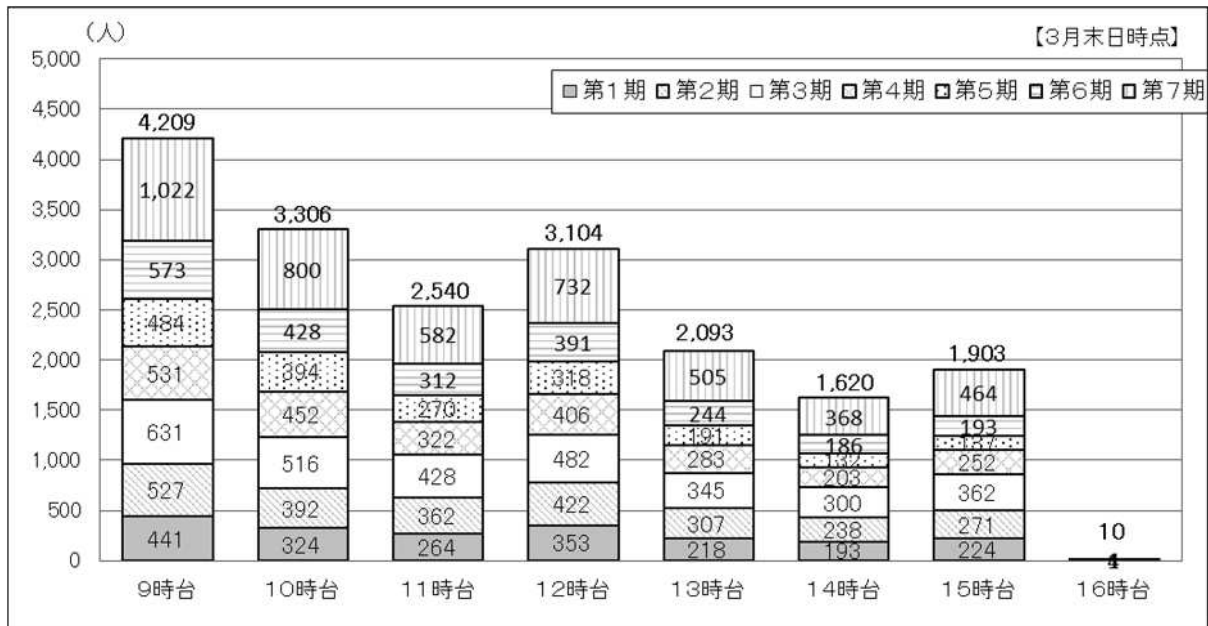
▼図 12 利用希望時刻との差異



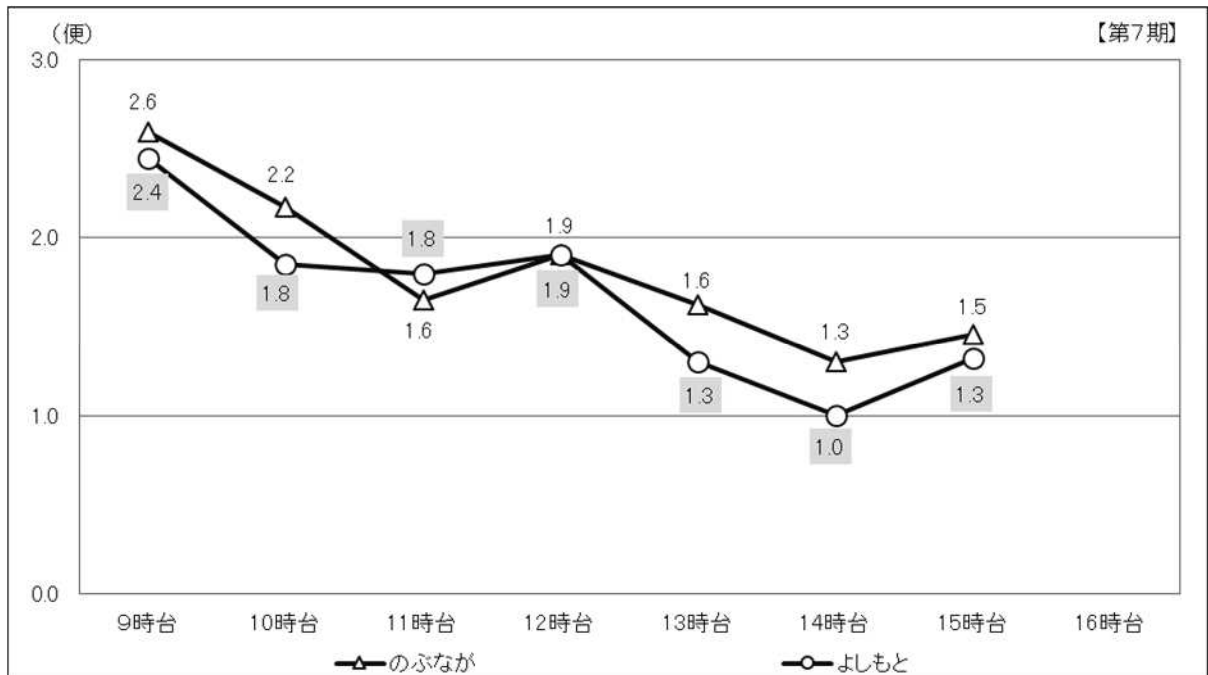
イ) 時間帯別利用者数

- 各四半期と同様に、第7期における予約は、9・10・12時台に多い。一方で14時と15時台の利用が少なくなっている。
- 目的地の上位が医療機関であることはこれまでと同様であるが、スポーツ施設である「豊明市福祉体育館」が、上位に入っている。

▼ 図 13 時間帯別予約件数内訳 (検証項目: 時間帯別利用者数)



▼ 図 14 各車両の運行本数(時間別)



※16時台に目的地に到着した運行は 12 件存在

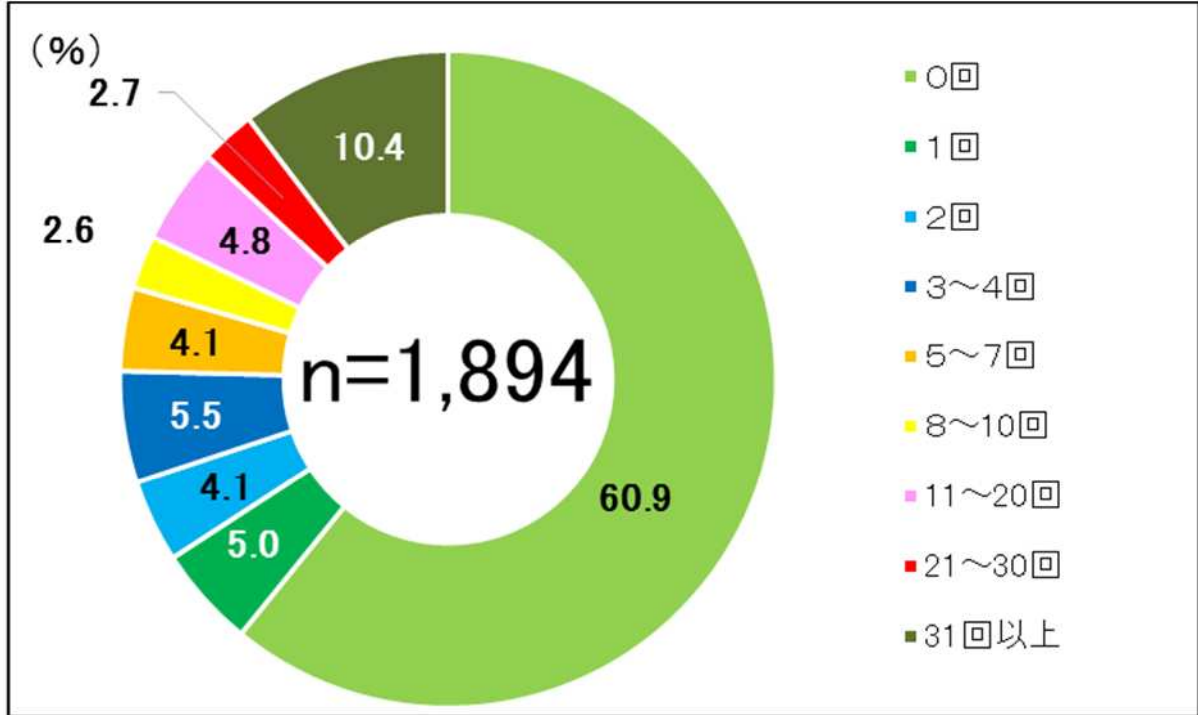
▼表 4 時間帯別主な目的地

目的地(10~3月)	1位		2位		3位	
9時台	藤田医科大学病院	172	豊明市福祉体育館	99	パルネス前後・前原外科	76
10時台	藤田医科大学病院	76	パルネス前後	64	前原外科・整形外科・小児科	62
11時台	前原外科・整形外科・小児科	34	藤田医科大学病院	32	パルネス前後	27
12時台	豊明市福祉体育館	53	藤田医科大学病院	39	パルネス前後	34
13時台	前原外科・整形外科・小児科	44	豊明市福祉体育館	35	藤田医科大学病院	28
14時台	藤田医科大学病院	40	豊明市役所	28	深谷胃腸科外科	23
15時台	ふじたまちかど保健室	61	前後整形・河本整形	39	豊明市福祉体育館	26

ウ)利用頻度

■会員登録者数に対する実利用者（1回でもチョイソコを使ったことがある利用者）は約37.6%となった（712人）。

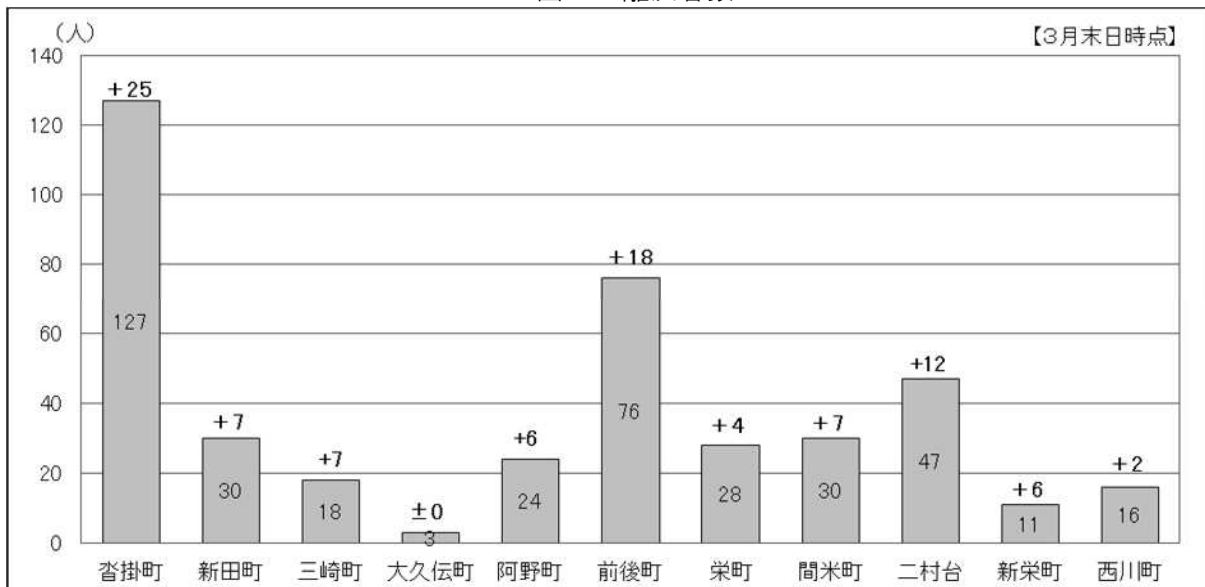
▼図 15 2019年3月から2021年1月までの利用回数(検証項目:リピート率)



エ)利用離反者数

■離反者数は、3月末日時点で410人となった。

▼図 16 離反者数

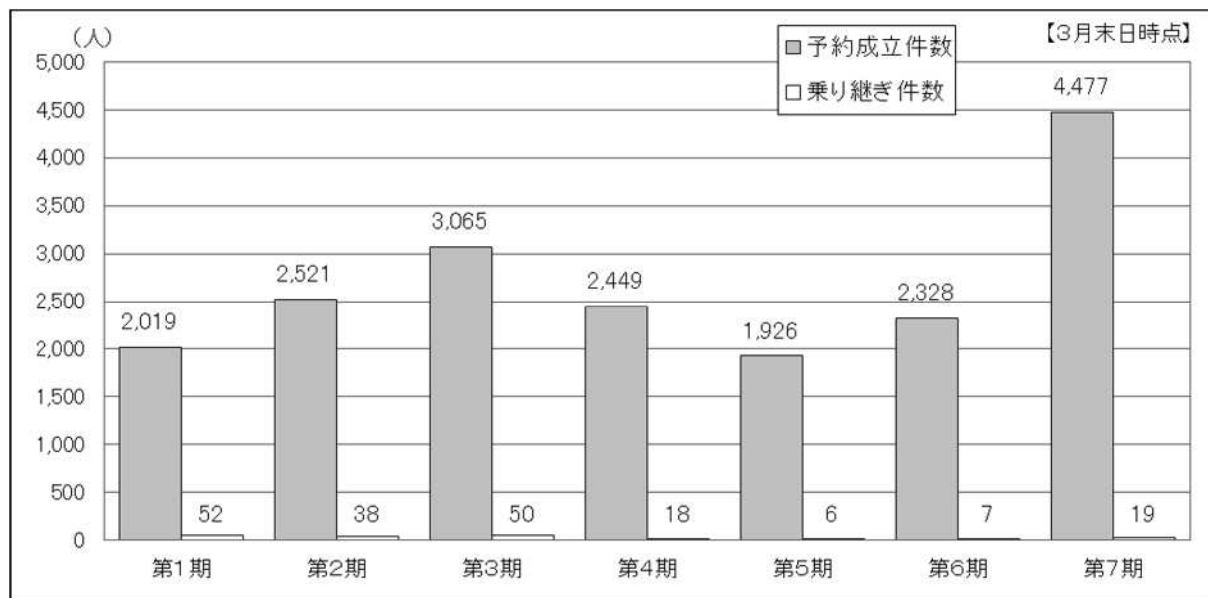


※離反者：ある月までは利用していたが、各期終了時点で3か月以上連続して利用がない者

オ) 乗り継ぎ

■ 第5期から引き続き、ひと月あたりの乗り継ぎ件数はほぼ横ばいとなっている。コロナ禍に入り乗り継ぎについては減少傾向である。

▼ 図 17 乗り継ぎ件数

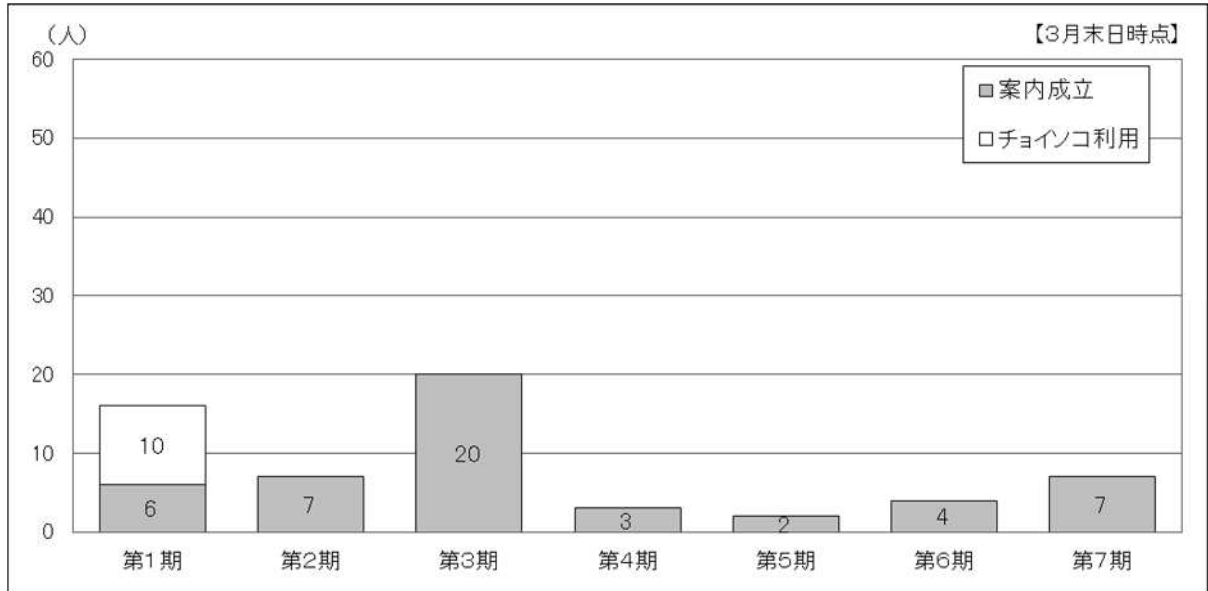


カ) 乗り換え

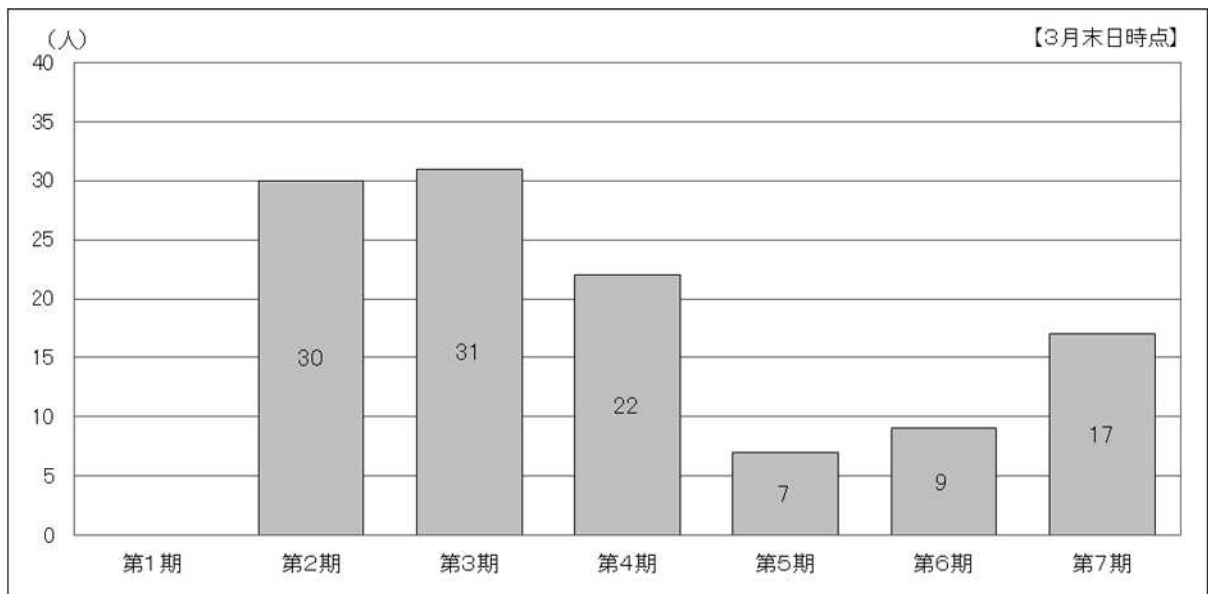
■ 名鉄バスへの乗り換え利用は、第4期から引き続き、ほぼ横ばいとなった。チョイソコの移動ルールについて利用者の理解度が上がっていると考えられる。

■ 名鉄バスと併用した移動は一部の会員にのみ見られ、すべて沓掛地区の会員であった。
(沓掛地区：17)

▼ 図 18 名鉄バスへの乗り換え案内件数(検証項目: 名鉄バス路線案内による誘導成立数)



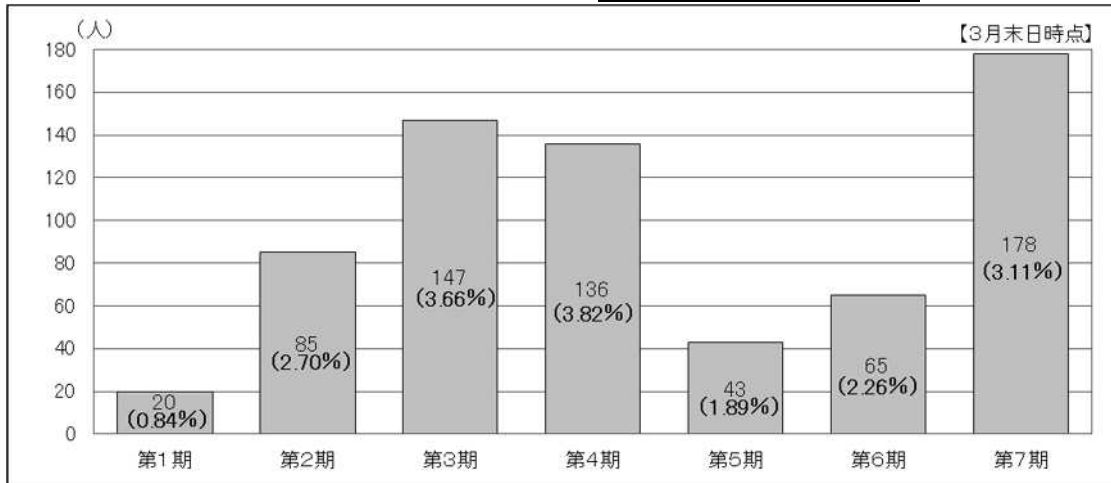
▼ 図 19 チョイソコ名鉄バスの併用による移動(検証項目: フィーダー利用状況)



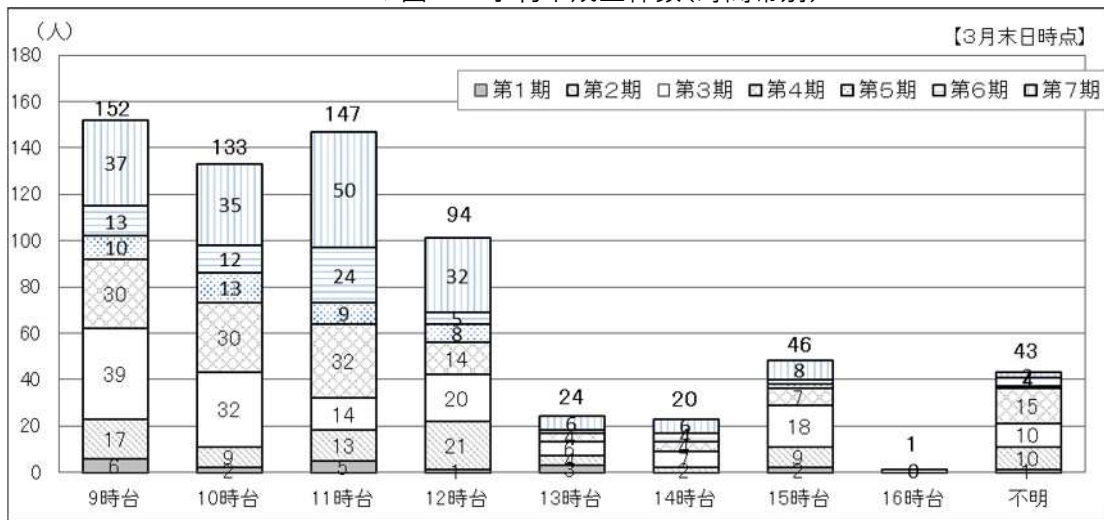
キ) 予約不成立状況

- 9 時台から 12 時台にかけて予約不成立が集中している。
- 予約不成立の約 84.7%が「予約過多」によるものとなっている。
- 予約不成立が発生した時間前後 20 分の移動実態は、特定の移動が 266 件（約 32.9%）で、前後 10 分の移動実態は、特定の移動が 159 件（約 33.5%）であった。

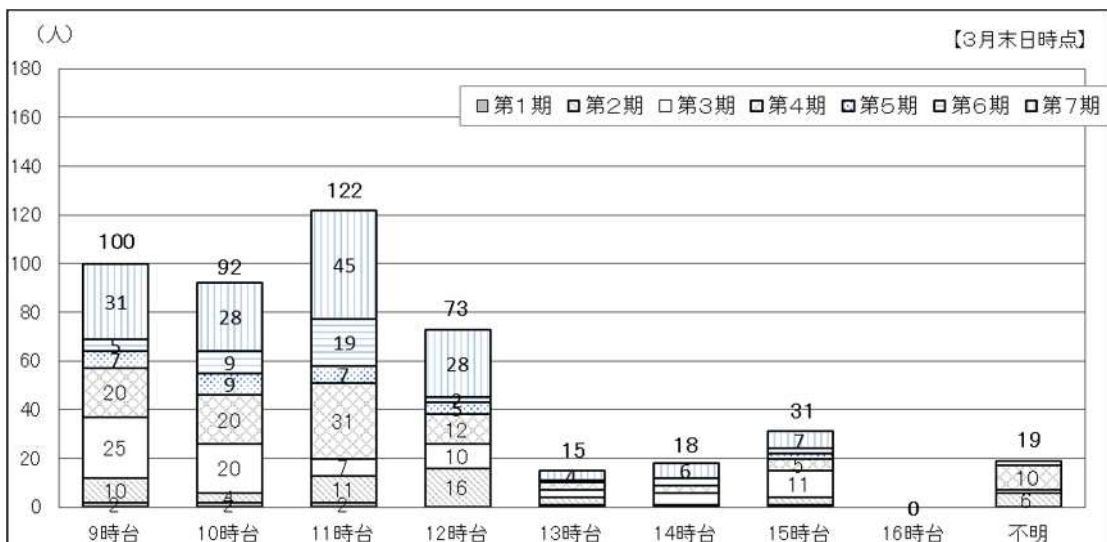
▼ 図 20 予約不成立件数(検証項目:予約不成立状況)



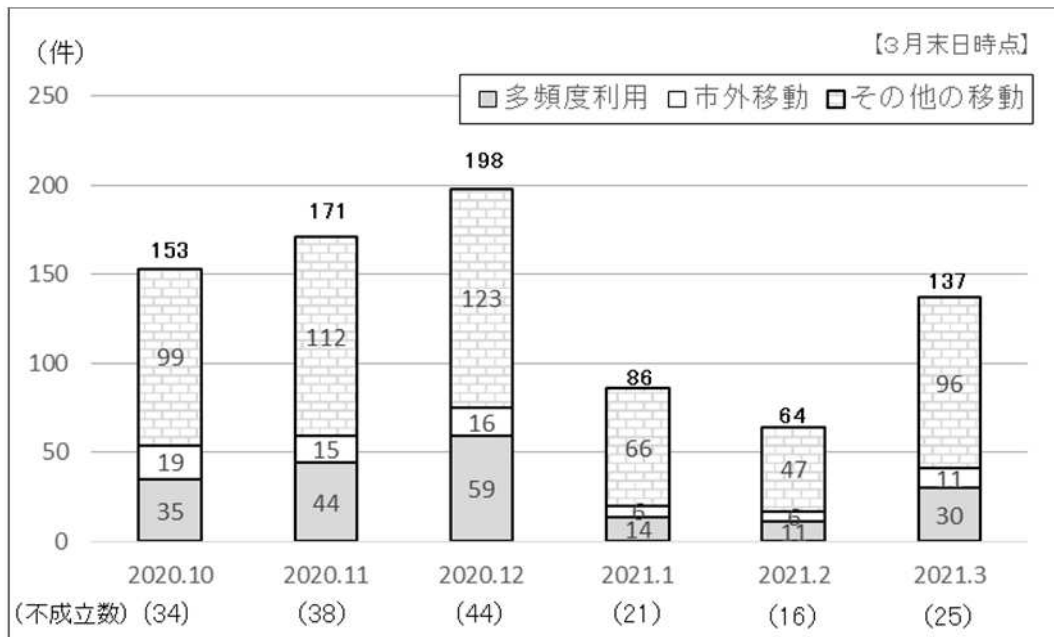
▼ 図 21 予約不成立件数(時間帯別)



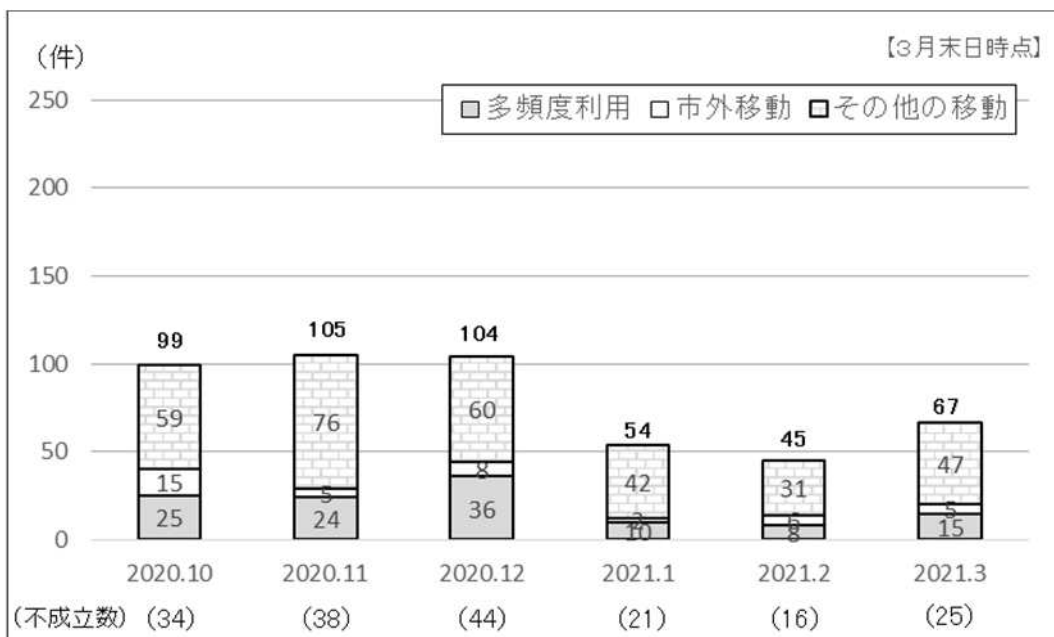
▽ (参考) 図 22 予約不成立件数(予約過多)



▼図 23 予約不成立発生時刻移動実態(前後 20 分)



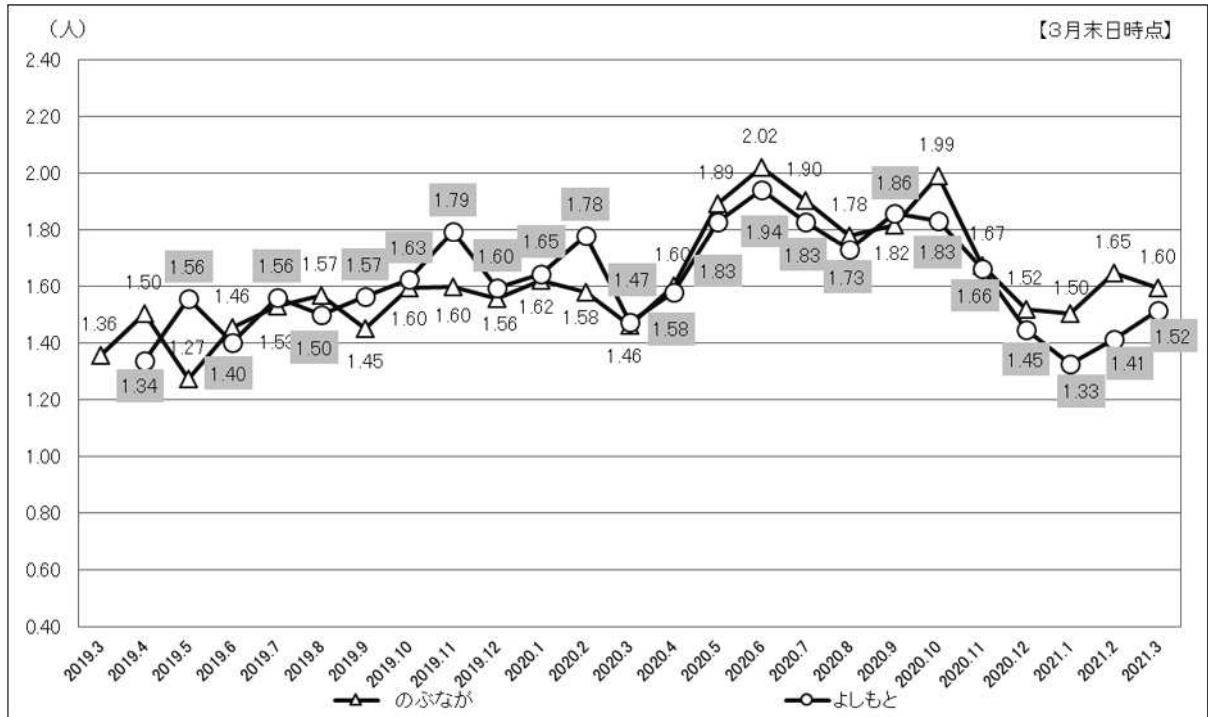
▼図 24 予約不成立発生時刻移動実態(前後 10 分)



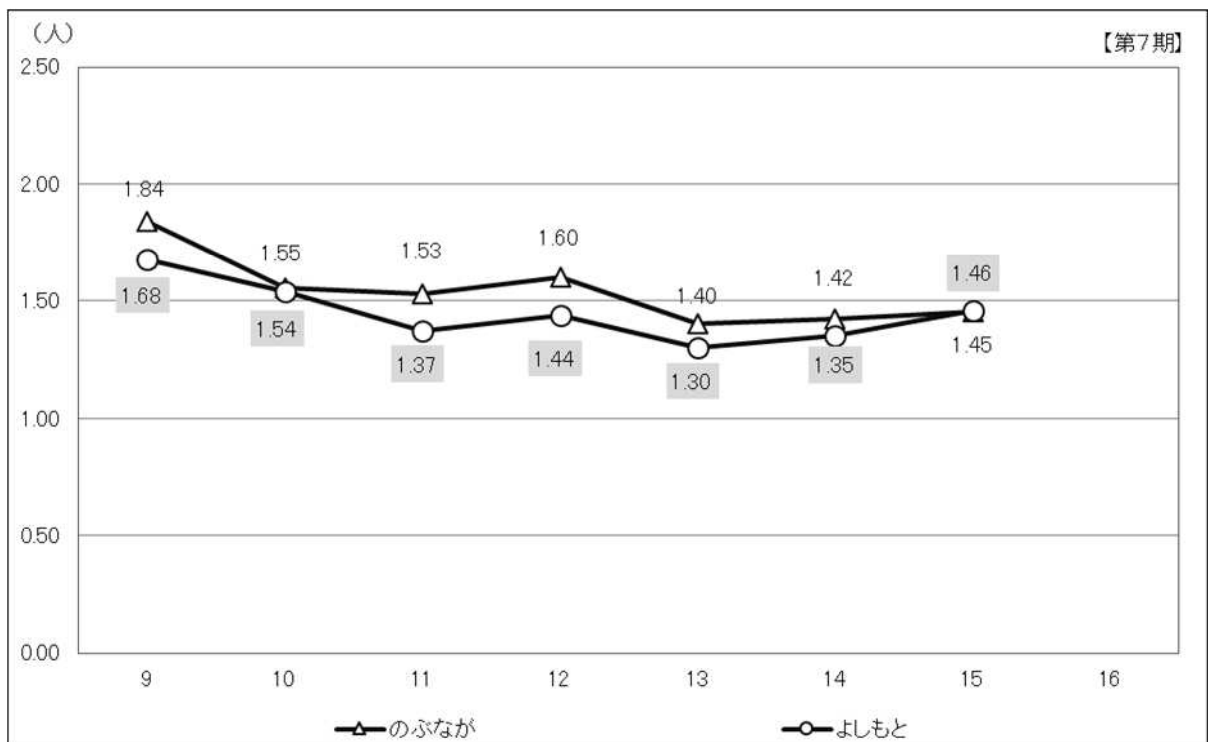
ク)乗合率

■乗合率は、12月及び1月において大きく低下し、2月及び3月で再び増加傾向が見られた。
 ■第7期に入って、時間ごとの乗合率の差がこれまでの検証期と比べて小さくなっているが、午前の方が午後よりも乗合率が高いのは変わらない。

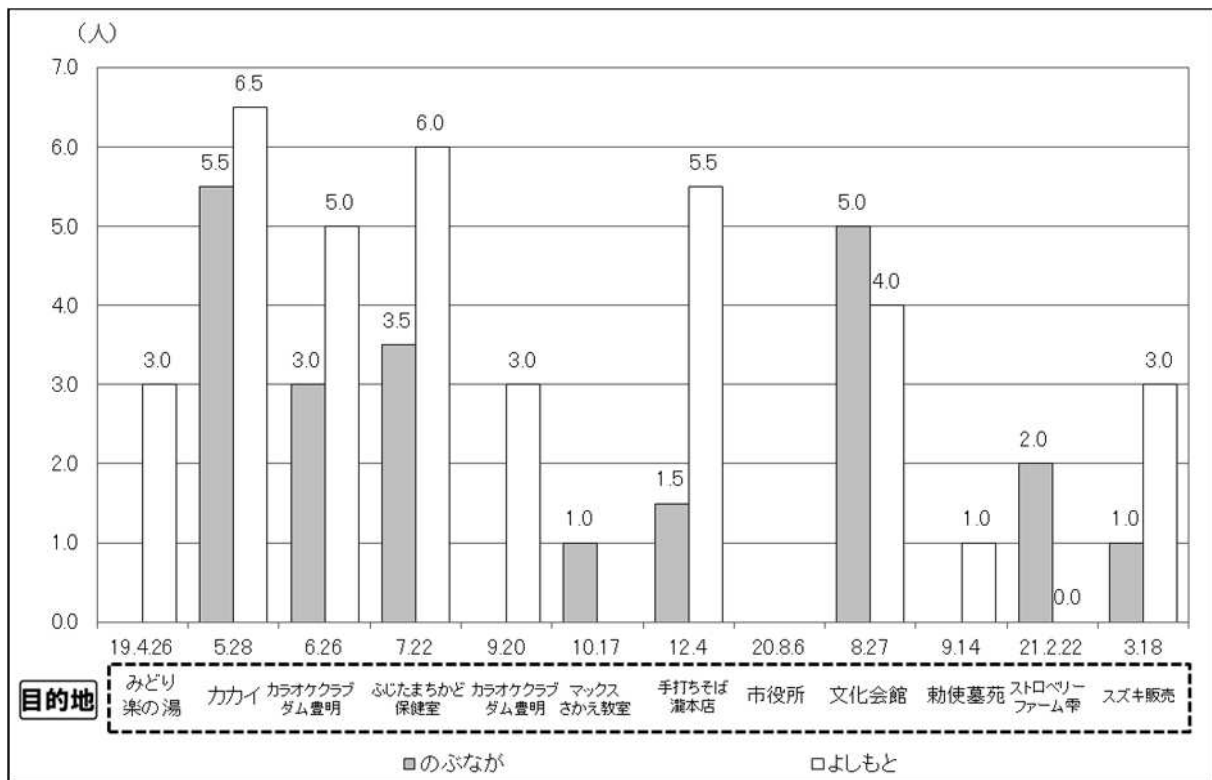
▼図 25 各車両の乗合率(検証項目:乗合率)



▼図 26 各車両の乗合率(時間別)



▼図 27 チョイスコイイベント開催時の平均乗合率(検証項目:目的創出による利用状況の変動)



(4) 収入状況

■ 令和2年10月からは、これまでの実証実験から見てきたチョイソコ事業費を基に変動制の負担金制度を設けたため、市の負担金が一定値となっていない。

■ その他収入（協賛金及び運賃収入）については大きく増加した。

▼ 図 28 各収入状況(検証項目:安定的な運営)

