

「チョイソコとよあけ」実証実験

第4期運行計画 (2020年1月～3月)

【実証実験結果】

1. 運行期間

2020年1月6日（月）～2020年3月31日（火） 計58日

2. 運用ルール

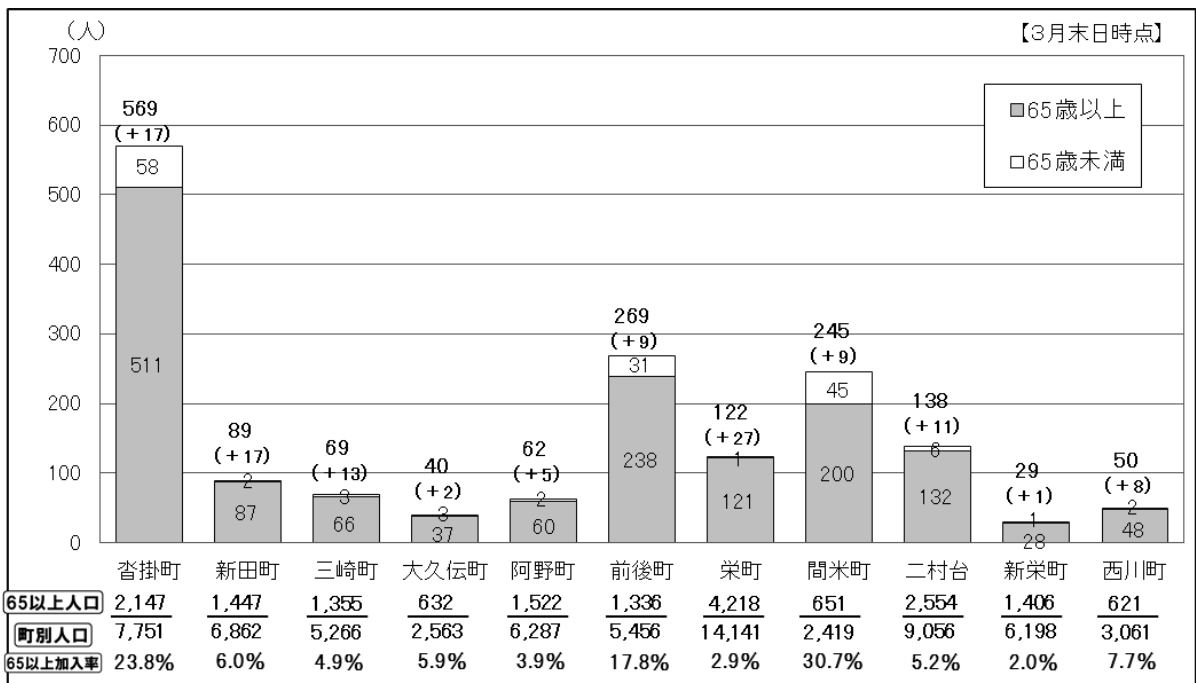
「チョイソコとよあけ」実証実験第4期運行計画（2020年1月～3月）による

3. 登録及び利用状況

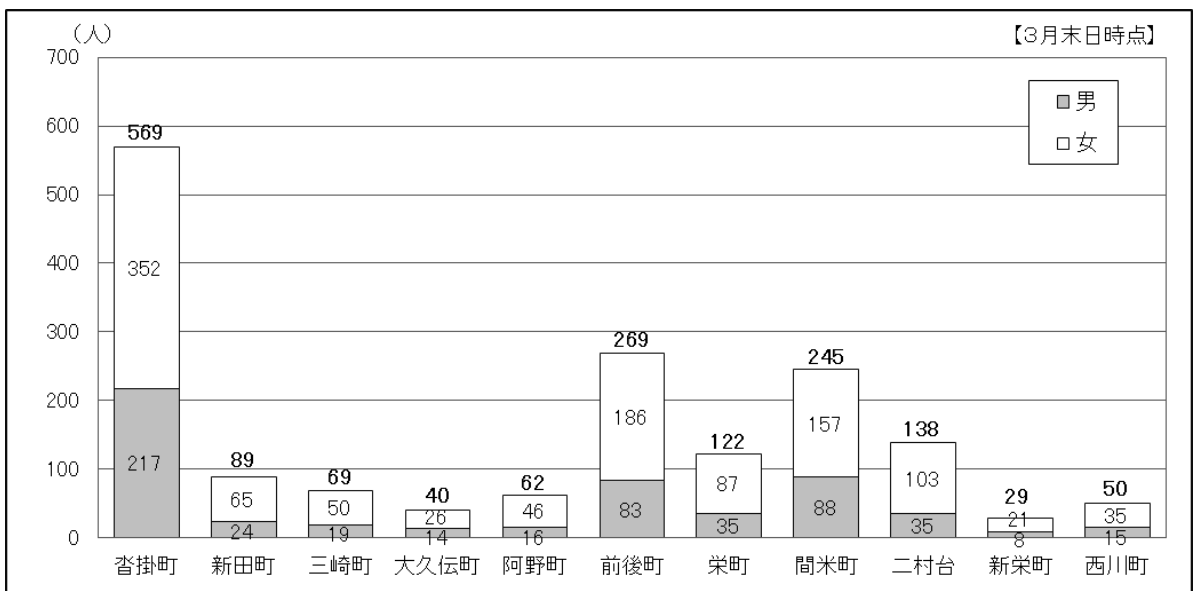
(1) 会員（登録者）数

- 会員数は3月末日時点で1,682人（第3期より119人増）。
- 会員のうち、65歳以上が約9割を占め（1,528人）、市内65歳以上人口の約8.5%が登録済。
- 新規会員（登録者）のうち、約66%が女性（78人）。

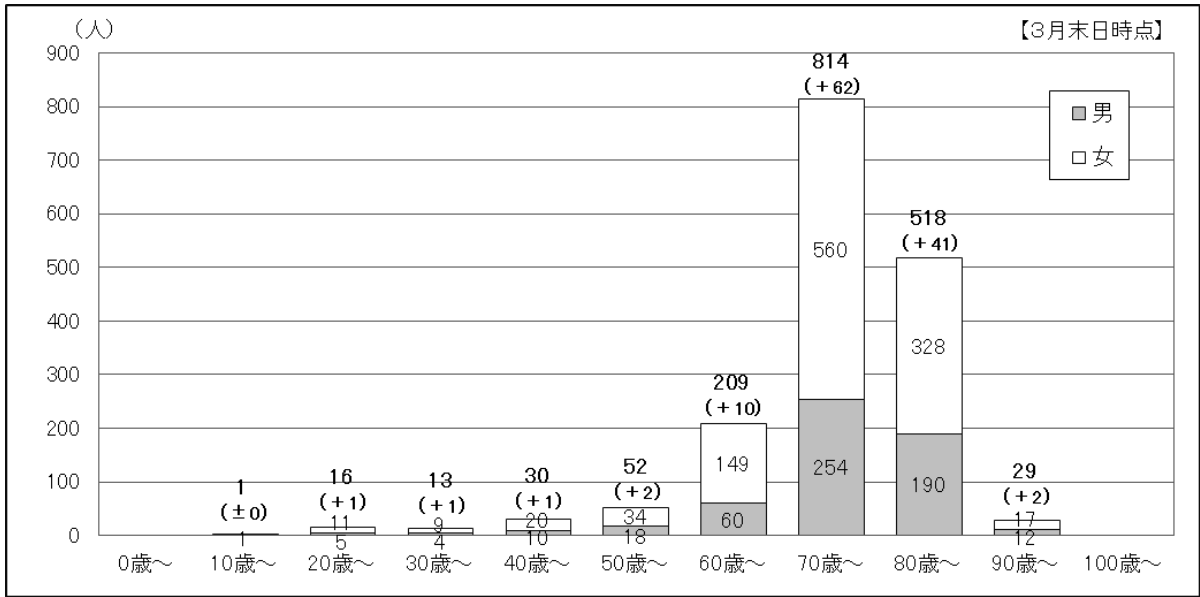
▼図1 会員（登録者）数（年齢構成比）



▼図2 会員（登録者）数（男女比）

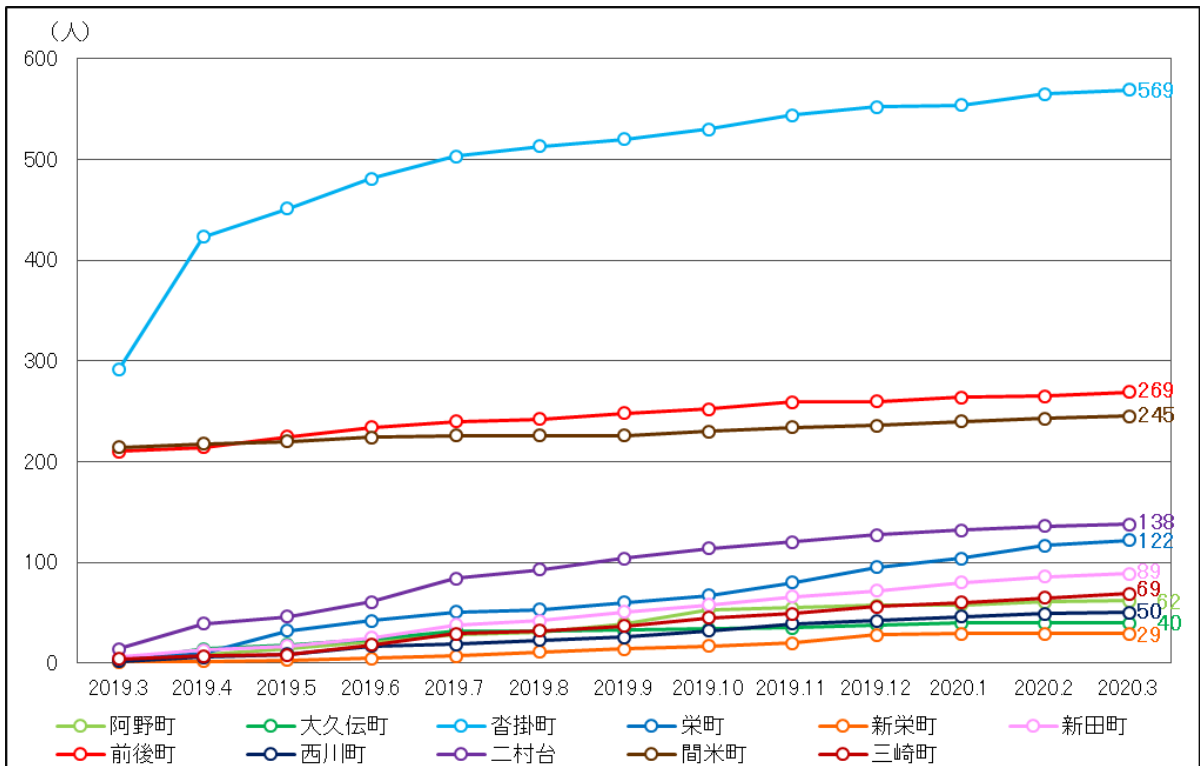


▽ (参考) 図3 年齢階層別男女比



▼表1 及び図4 会員（登録者）数の推移

	2019.3	2019.4	2019.5	2019.6	2019.7	2019.8	2019.9	2019.10	2019.11	2019.12	2020.1	2020.2	2020.3
阿野町	3	9	14	21	28	31	39	53	55	57	58	61	62
大久伝町	2	14	18	24	32	32	33	34	35	38	40	40	40
沓掛町	291	423	451	481	503	513	520	530	544	552	554	565	569
栄町	4	10	32	42	51	53	60	67	80	95	104	117	122
新栄町	1	2	3	5	7	11	14	17	20	28	29	29	29
新田町	6	13	17	25	38	42	51	58	66	72	80	86	89
前後町	210	214	225	234	240	242	248	252	259	260	264	265	269
西川町	2	6	9	17	19	23	26	32	39	42	46	49	50
二村台	14	39	46	61	84	93	104	114	120	127	132	136	138
間米町	214	218	220	224	226	226	226	230	234	236	240	243	245
三崎町	4	7	8	18	29	32	37	45	49	56	60	65	69
全体	751	955	1,043	1,152	1,257	1,298	1,358	1,432	1,501	1,563	1,607	1,656	1,682



(2) 停留所

■ 事業者停留所について2件の増設となった。(計49か所)
 ■ 墓地・公園停留所を新たに6カ所設置。

▼表2 市内のチョイソコ停留所数

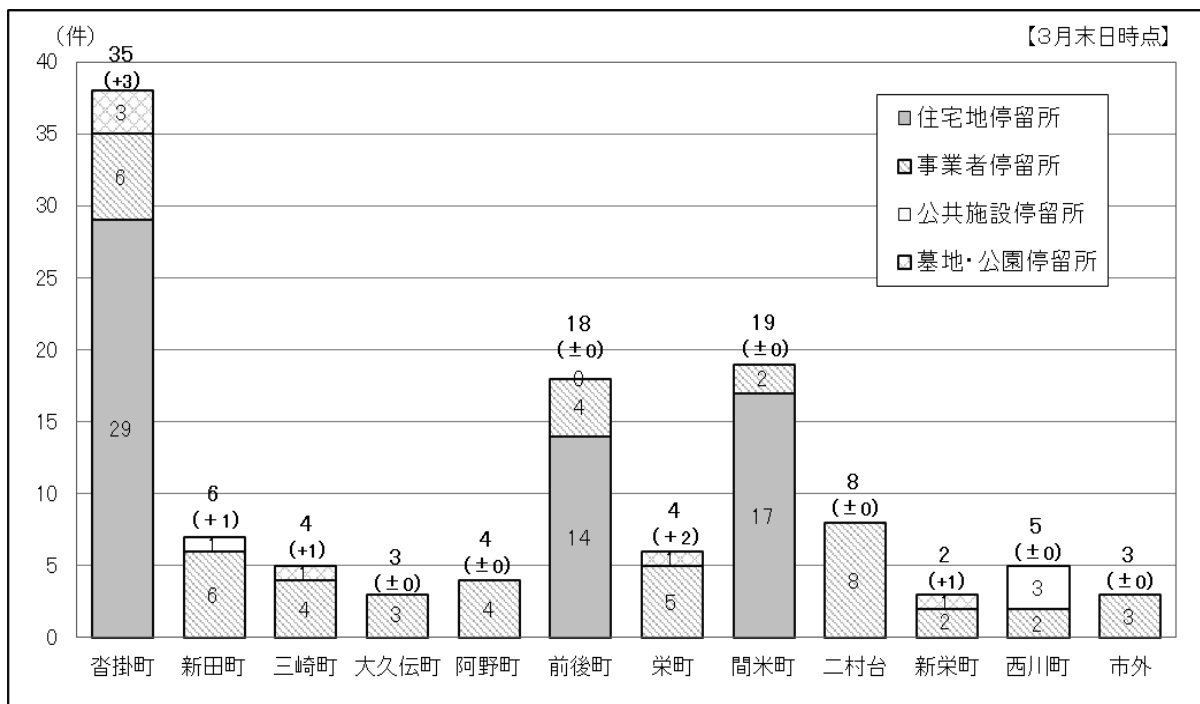
住宅地停留所		事業者停留所	公共施設停留所	墓地・公園停留所
沓掛	仙人塚・間米			
29	31	49	4	6

(3月末日時点)

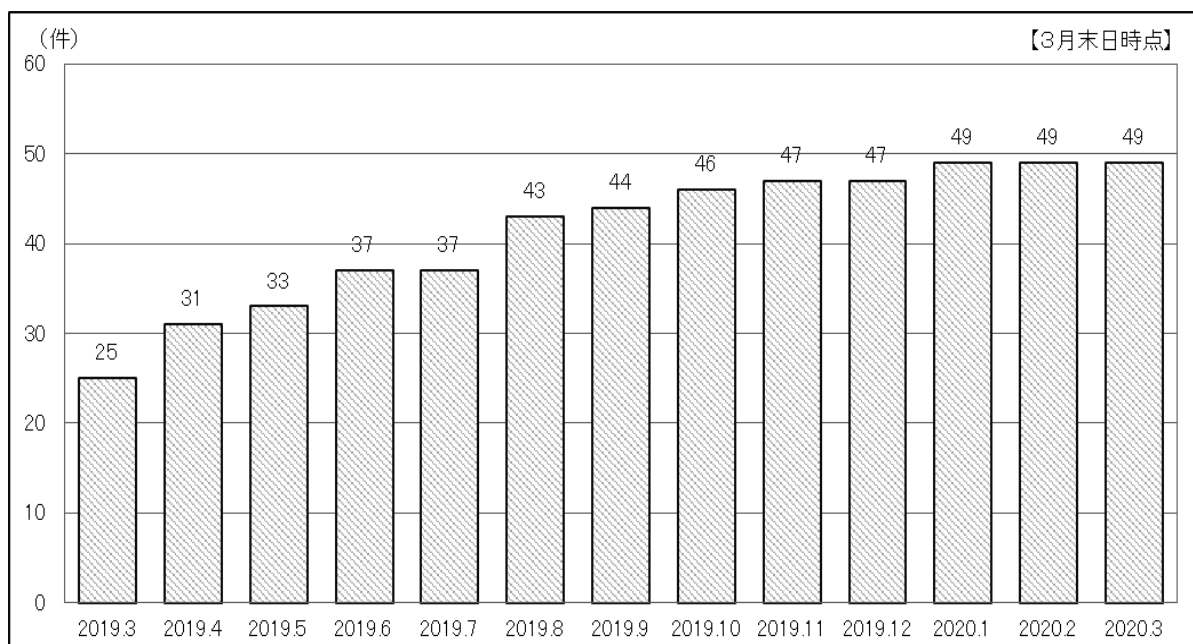
▼表3 第4期における増設及び廃止停留所一覧

増設停留所	廃止停留所
藤田こころケアセンター(1/6～)	なし
ゆたか接骨院(1/6～)	
勅使墓苑(1/6～)	
三崎水辺公園(1/6～)	
勅使水辺公園(1/6～)	
大蔵池公園(1/6～)	
沓掛城址公園(1/6～)	
大原公園(1/6～)	

▼図5 市内のチョイソコ停留所数



▼図 6 事業者停留所数の推移



(3) 予約及び利用状況

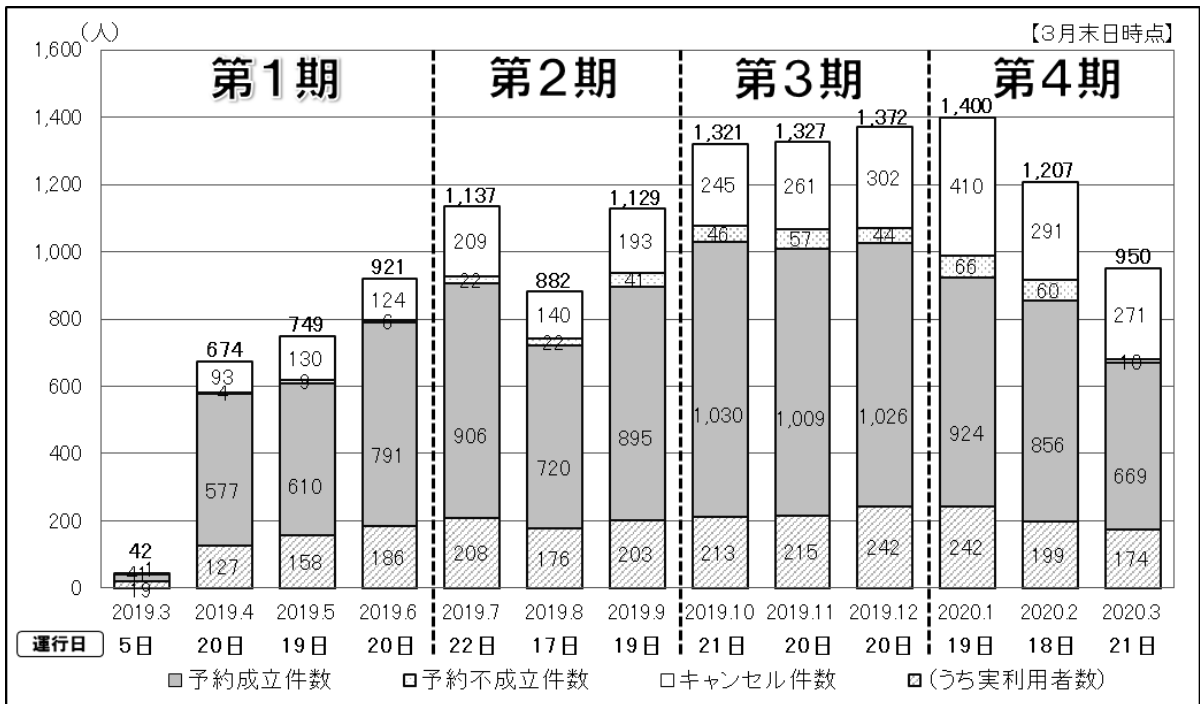
ア) 予約件数及び利用者数

■ 第4期の運行期間においては、2,449件の予約があったが、新型コロナウイルスの影響が大きく表れ、特に2月から3月にかけて利用者は15.7人/日減、運行本数は6.6本/日減となった。

■ 予約については、約44%が当日予約による利用をしている一方で、2週間前から予約する利用者も約6.6%存在する。

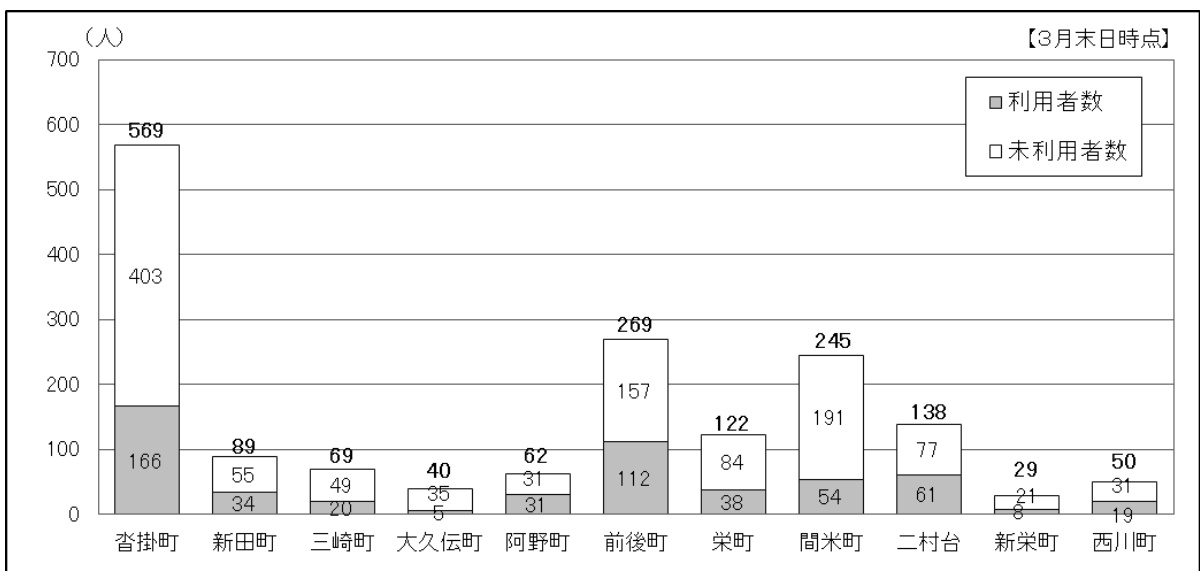
■ 第4期利用者の約68%が希望時間内の前後5分以内に予約が成立している一方で、15分以上の差異が生じるような予約も約18%存在する。

▼図7 予約件数、利用者数及びキャンセル数の推移

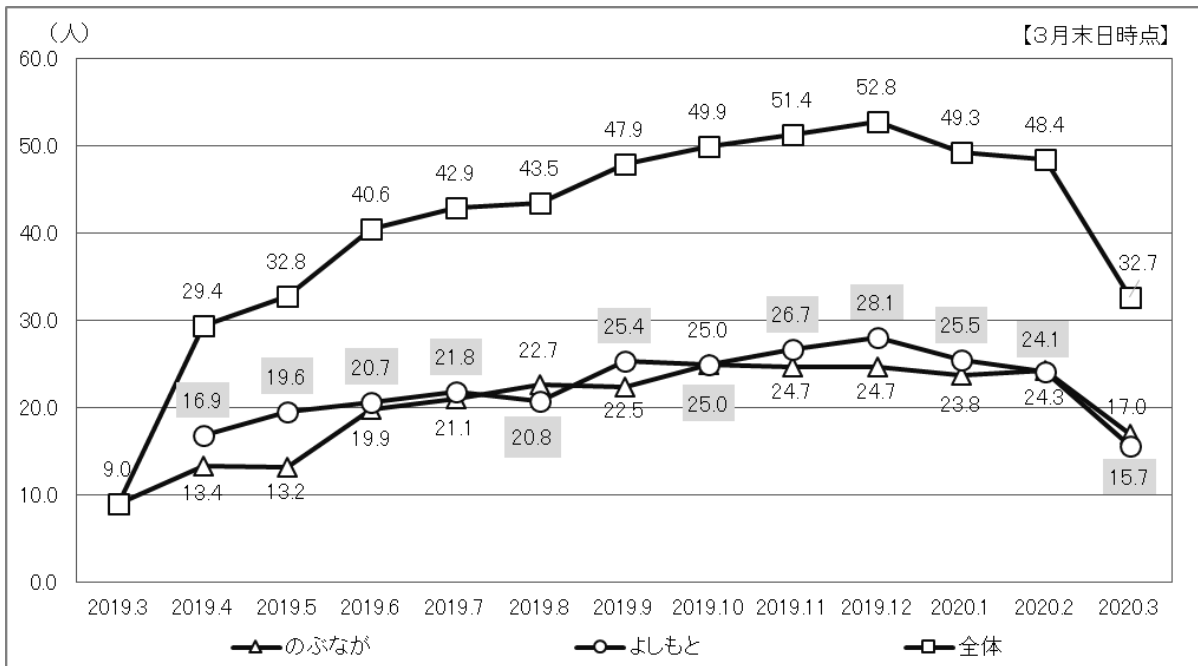


※キャンセルとは、予約確定後に利用者の都合によって乗車ができなくなった場合をいう。

▼図8 利用者数及び未利用者数(検証項目:登録者のうち未利用者数)

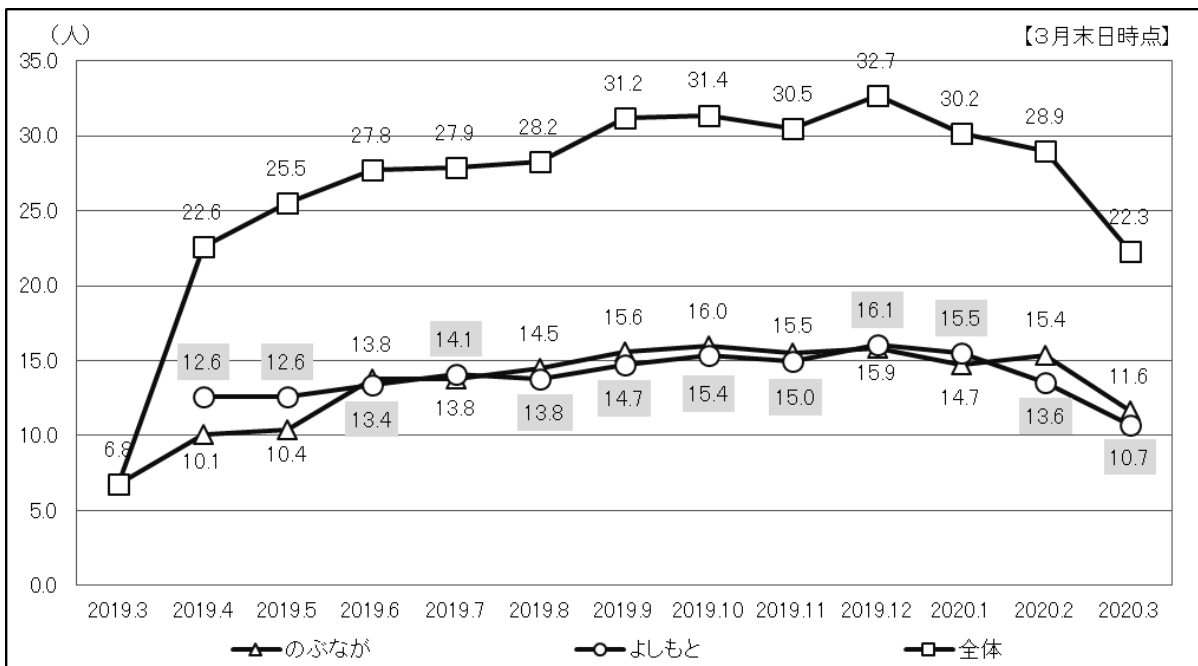


▼図9 1日あたりの利用者数の推移(検証項目:1日あたりの利用者数)

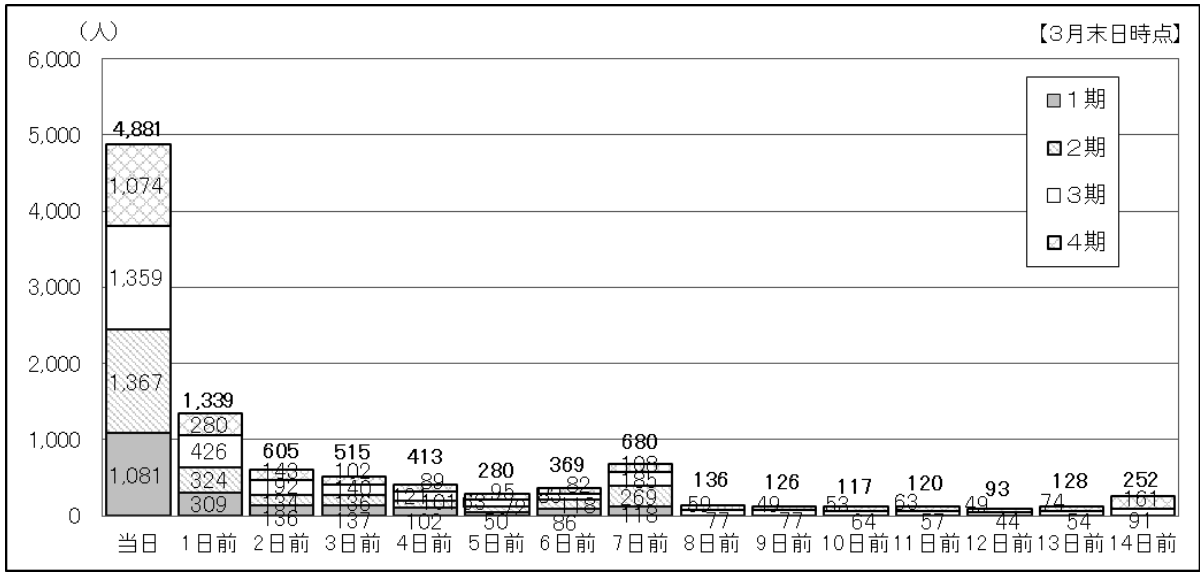


※のぶなが:仙人塚・間米車両 よしもと:沓掛車両

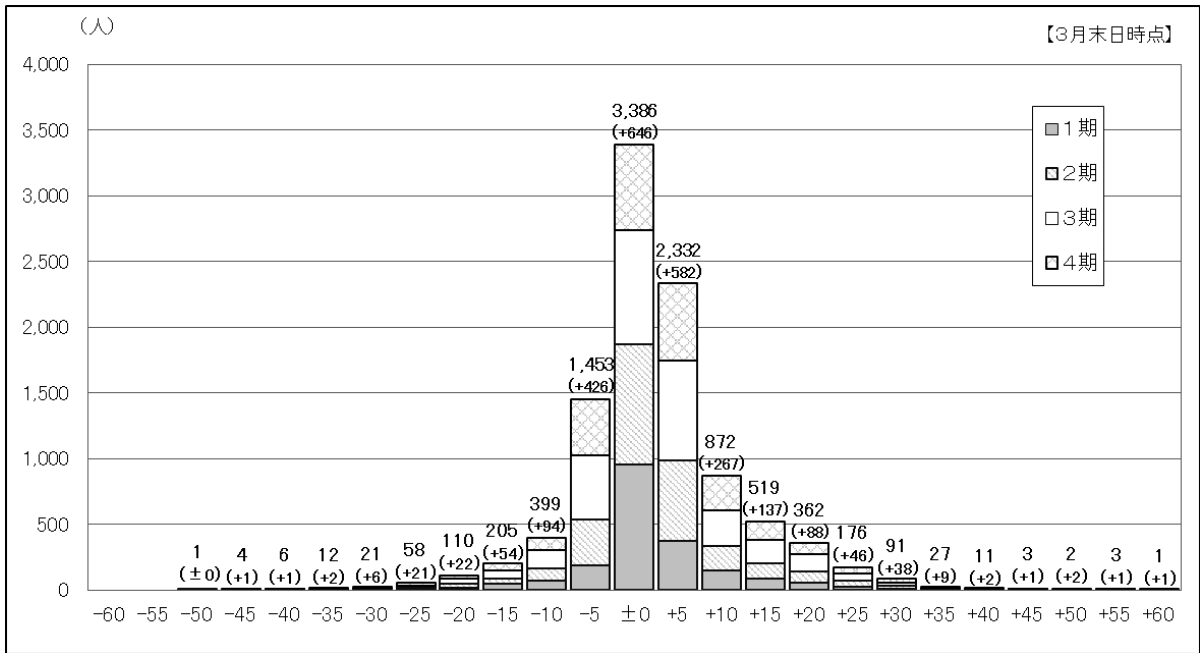
▼図10 1日あたりの運行本数の推移



▼図 11 予約時期



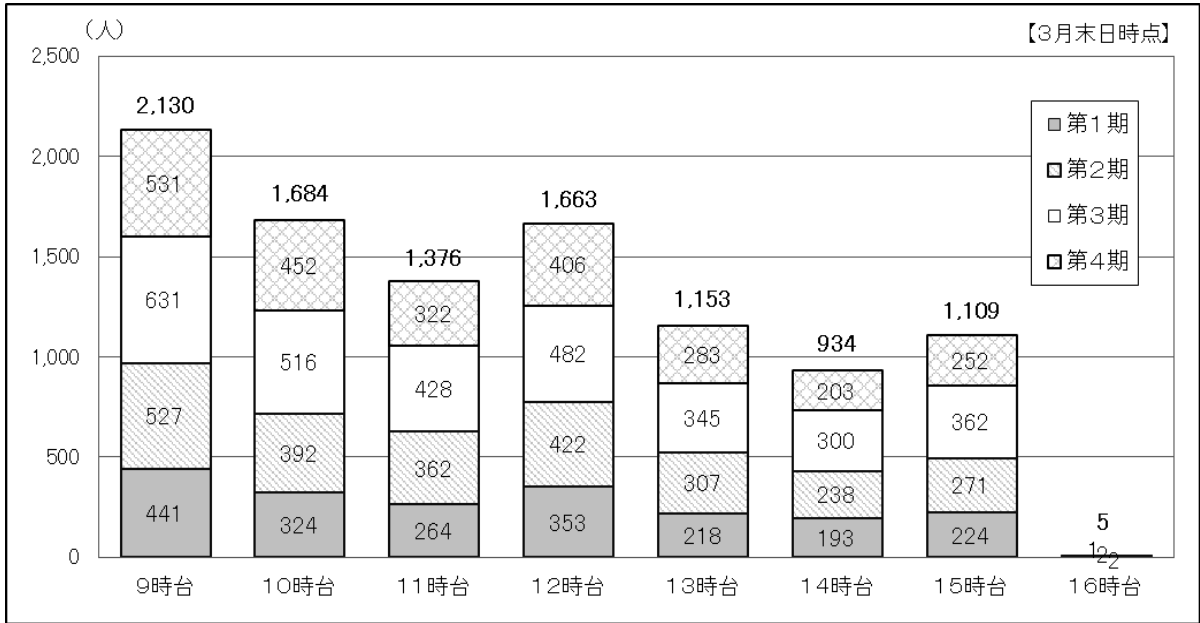
▼図 12 利用希望時刻との差異



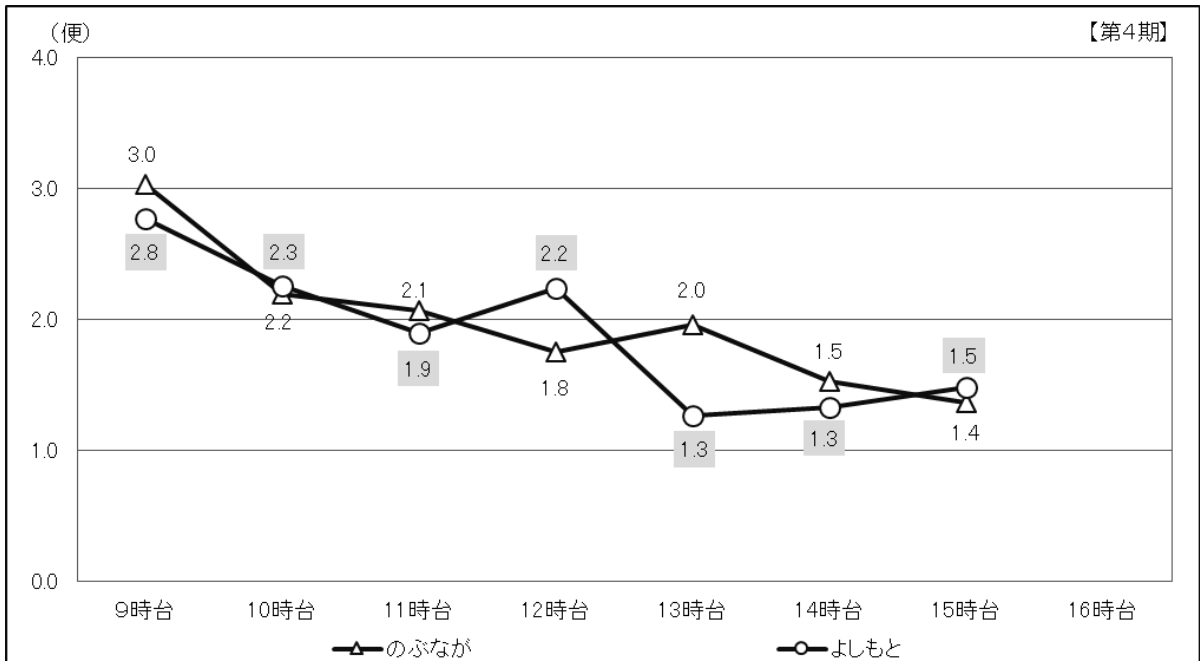
イ) 時間帯別利用者数

- 第4期における予約は、9・10・12時台に集中している一方で14時台の利用は少ない。
- 特に予約の多い午前中に「藤田医科大学病院」「パルネス前後」を目的地として利用が集中している。

▼ 図 13 時間帯別予約件数内訳 (検証項目: 時間帯別利用者数)



▼ 図 14 各車両の運行本数(時間帯別)



▼表 4 時間帯別主な目的地

目的地(1~3月)	1位		2位		3位	
9時台	藤田医科大学病院	80	パルネス前後	66	前原外科・整形外科・小児科	31
10時台	藤田医科大学病院	51	前原外科・整形外科・小児科	41	パルネス前後	39
11時台	藤田医科大学病院	33	パルネス前後	31	豊明第二老人保健施設	18
12時台	福祉体育館	37	ピアゴ豊明店	36	藤田医科大学病院	33
13時台	相生山病院	20	藤田医科大学病院	19	前原外科・整形外科・小児科	14
14時台	藤田医科大学病院	33	前原外科・整形外科・小児科	14	タックメイト前後駅前店	10
15時台	豊明文化会館	25	前後整形外科内科クリニック	16	ふじたまちかど保健室	14

目的地(1月)	1位		2位		3位	
9時台	藤田医科大学病院	28	パルネス前後	20	相生山クリニック(旧牧医院)・福祉体育館	12
10時台	藤田医科大学病院	26	パルネス前後	14	豊明市役所・福祉体育館・前原外科	11
11時台	パルネス前後	13	藤田医科大学病院	12	豊明老人保健施設	10
12時台	福祉体育館	22	ピアゴ豊明店	19	スギ薬局沓掛店	9
13時台	相生山病院	12	藤田医科大学病院	7	福祉体育館	6
14時台	藤田医科大学病院	18	前原外科・整形外科・小児科	7	豊明市役所・スギ薬局二村台店	3
15時台	豊明文化会館	6	前後整形外科内科クリニック	6	ふじたまちかど保健室	6

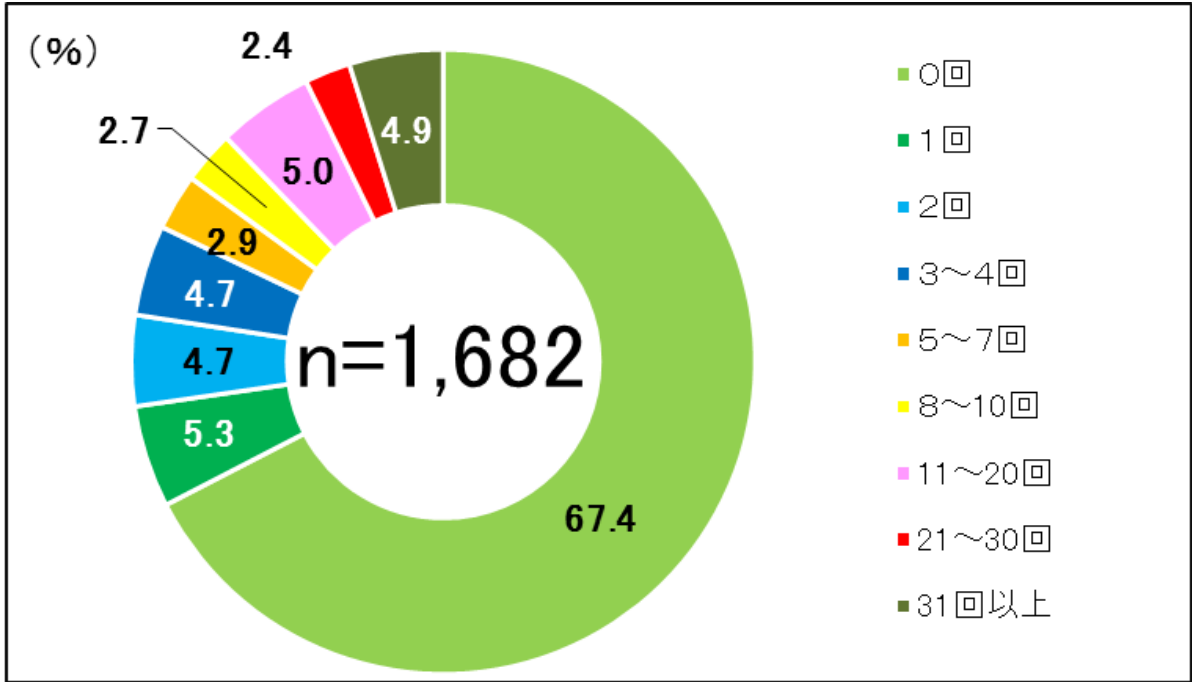
目的地(2月)	1位		2位		3位	
9時台	パルネス前後	25	藤田医科大学病院	22	福祉体育館	13
10時台	前原外科・整形外科・小児科	17	藤田医大・パルネス・豊明市役所	14	相生山クリニック(旧牧医院)	6
11時台	豊明第二老人保健施設	10	パルネス前後・相生山病院	9	藤田医科大学病院	8
12時台	藤田医科大学病院	20	ピアゴ豊明店	17	福祉体育館	15
13時台	相生山病院	8	前原外科・整形外科・小児科	6	豊明市役所・福祉体育館・ピアゴ豊明店	4
14時台	藤田医科大学病院	13	タックメイト豊明駅前店	9	前原外科・整形外科・小児科	6
15時台	藤田医科大学病院	8	豊明文化会館	7	豊明市役所・前後整形外科	5

目的地(3月)	1位		2位		3位	
9時台	藤田医科大学病院	30	パルネス前後	21	前原外科・整形外科・小児科	15
10時台	前原外科・整形外科・小児科	13	藤田医大・パルネス前後	11	ピアゴ井ヶ谷店	10
11時台	藤田医科大学病院	13	パルネス前後	9	豊明市役所	4
12時台	豊明第二老人保健施設	11	藤田医科大学病院	8	パルネス・藤田こころケア	4
13時台	藤田医科大学病院	11	パルネス前後	6	前原外科・社会福祉協議会・藤田こころケア	3
14時台	豊明市役所	3	藤田医科大学病院	2	パルネス前後外複数施設	1
15時台	豊明文化会館	12	ふじたまちかど保健室	6	前後整形外科内科クリニック	5

ウ) 利用頻度

■ 会員登録者数に対する実利用者（1回でもチョイソコを使ったことがある利用者）は 32% を超えた（548 人）。

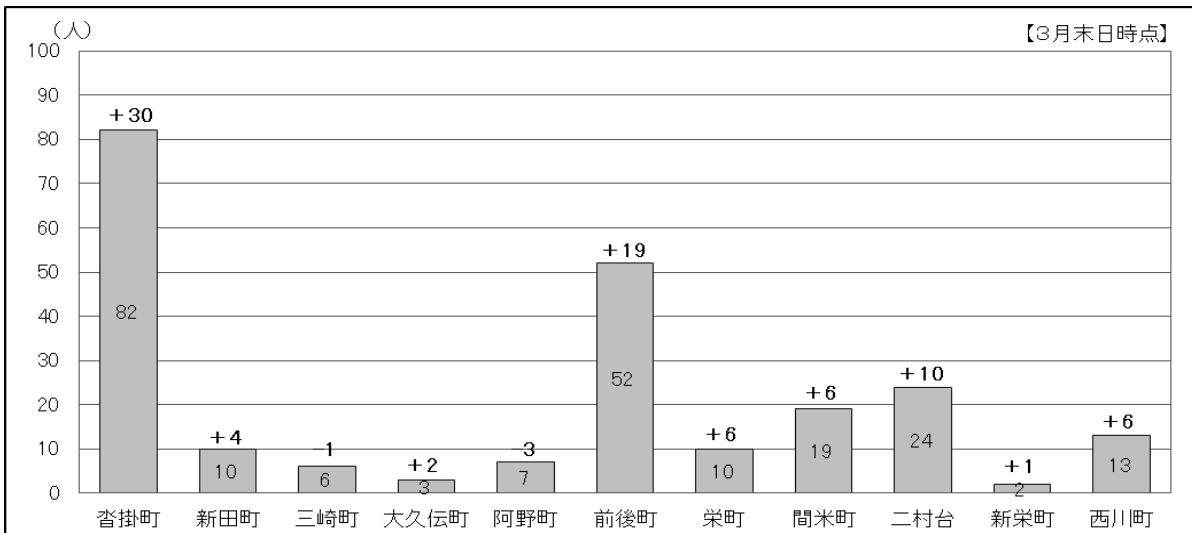
▼ 図 15 2019 年 3 月から 2020 年 3 月までの利用回数（検証項目：リピート率）



エ) 利用離反者数

■ 離反者数は、3 月末日時点で 228 人となった（第 3 期より 82 人増）。

▼ 図 16 離反者数

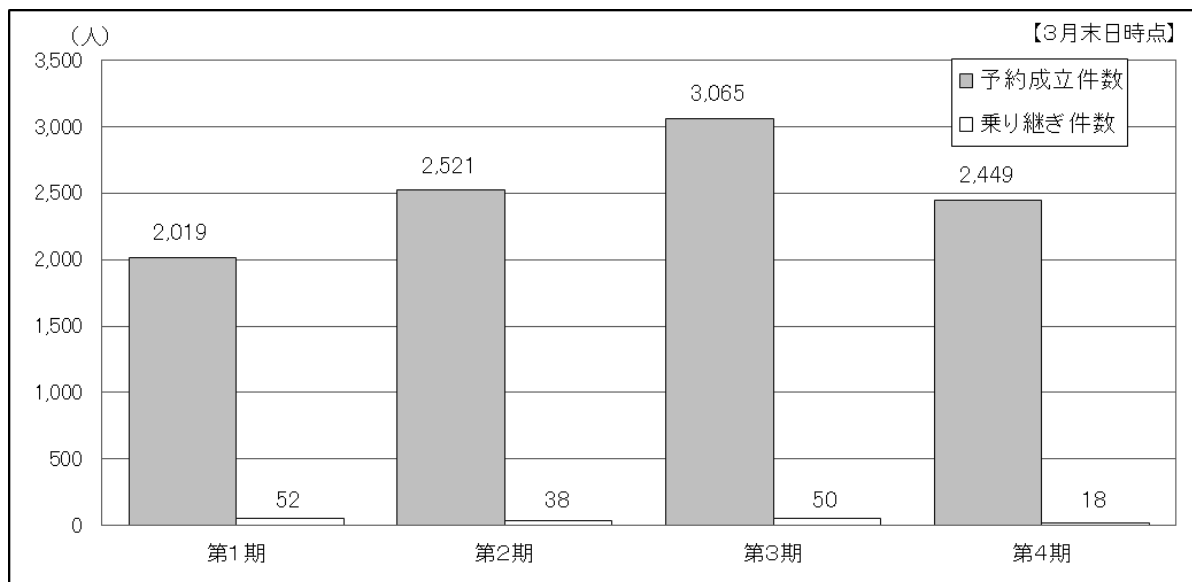


※離反者：ある月までは利用していたが、各期終了時点で3か月以上連続して利用がない者

オ) 乗り継ぎ

- 第3期より 32 件減少し、その利用のすべてが前後町または間米町の住宅地停留所から、「相生山病院」「山田（目的地は「勅使苑」か）」への移動であった。
- 沓掛地区から前後駅以南の事業者停留所への移動はなかった。

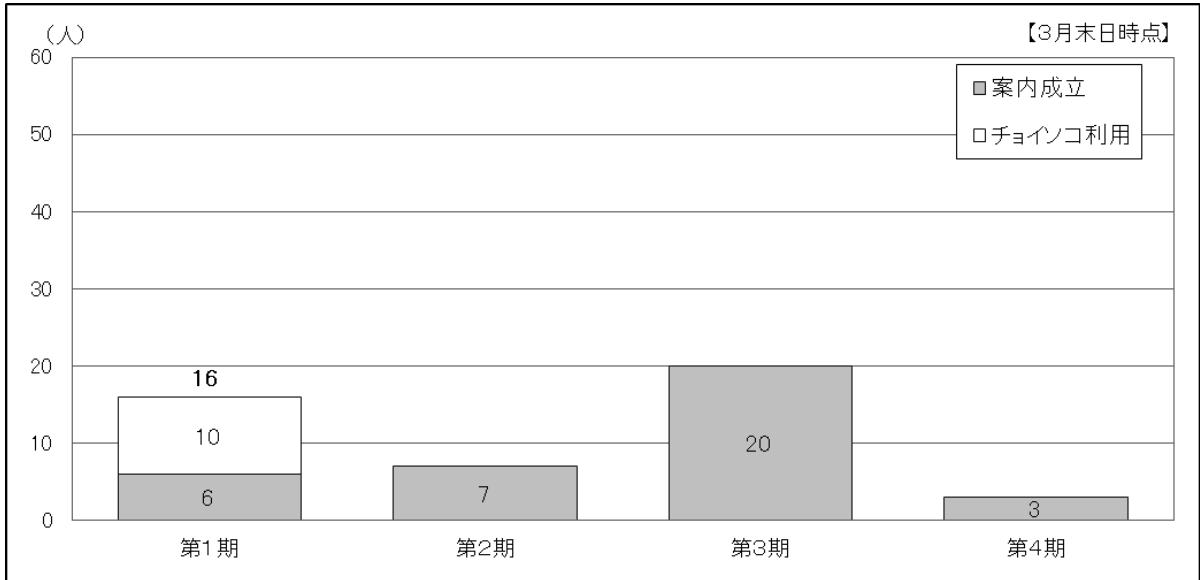
▼ 図 17 乗り継ぎ件数



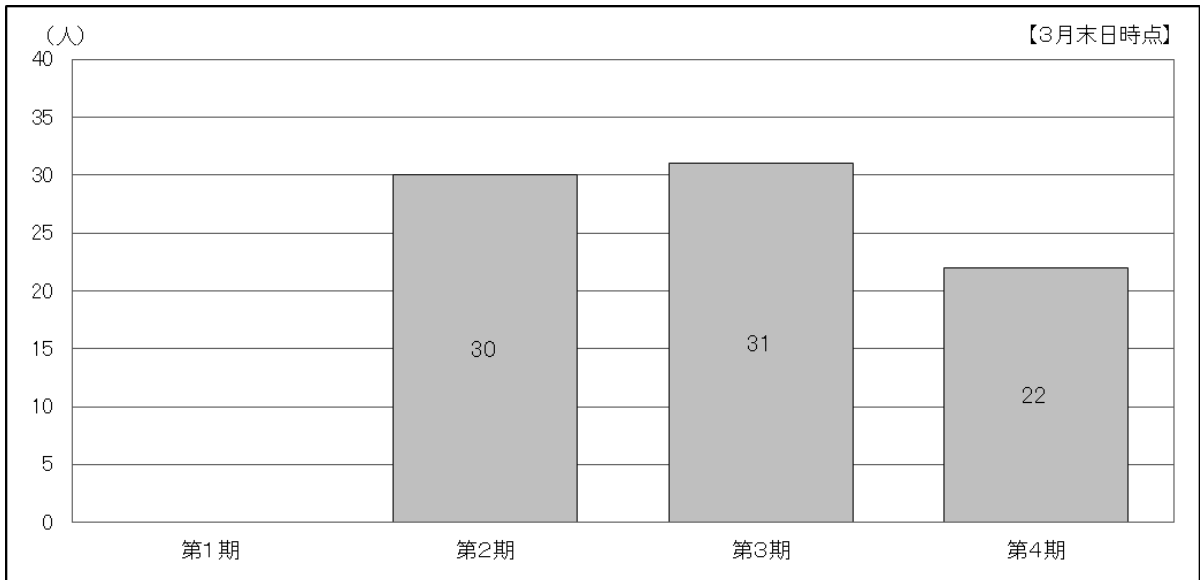
カ) 乗り換え

- 名鉄バスへの乗り換え利用は、第3期から大幅に減少した。チョイソコの移動ルールについて利用者の理解度が上がっていると考えられる。
- 名鉄バスと併用した移動は一部の会員にのみ見られ、スギ薬局二村台店を起点として沓掛地区の住宅地停留所または「相生山病院」間の移動にチョイソコが利用されている。

▼ 図 18 名鉄バスへの乗り換え案内件数(検証項目: 名鉄バス路線案内による誘導成立数)



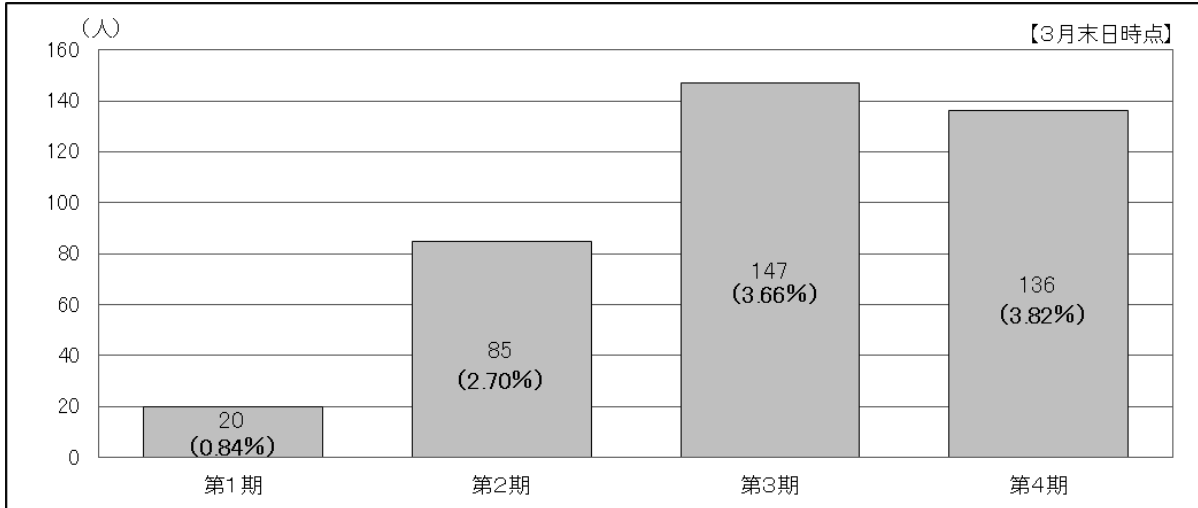
▼ 図 19 チョイソコー名鉄バスの併用による移動(検証項目: フィーダー利用状況)



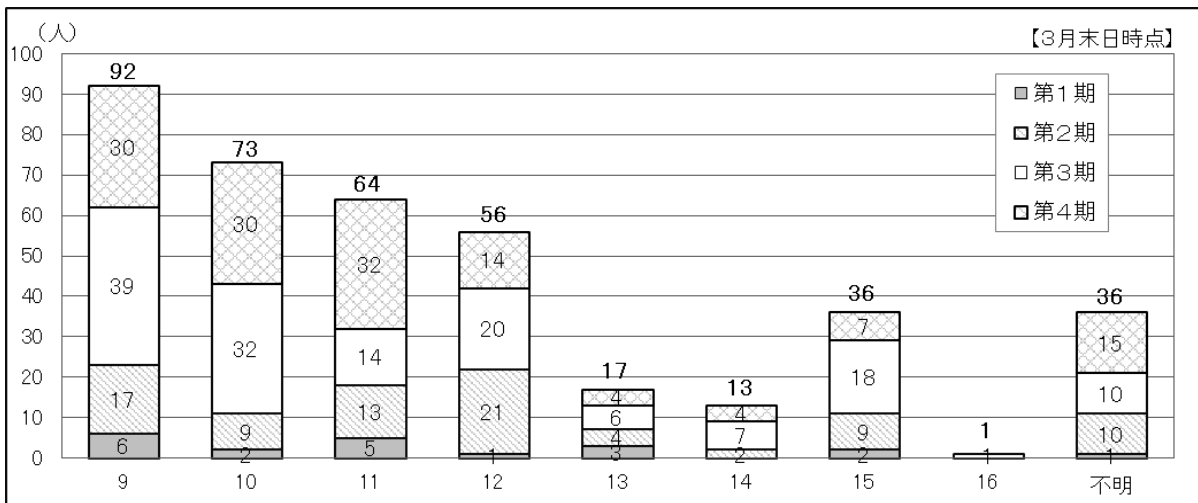
キ) 予約不成立状況

- 予約不成立については、第3期よりも件数は減少したものの、全体における割合は0.16%微増した。
- 9・10・11時台に予約不成立が多い。
- 予約不成立の約76%が「予約過多」によるものとなっている。

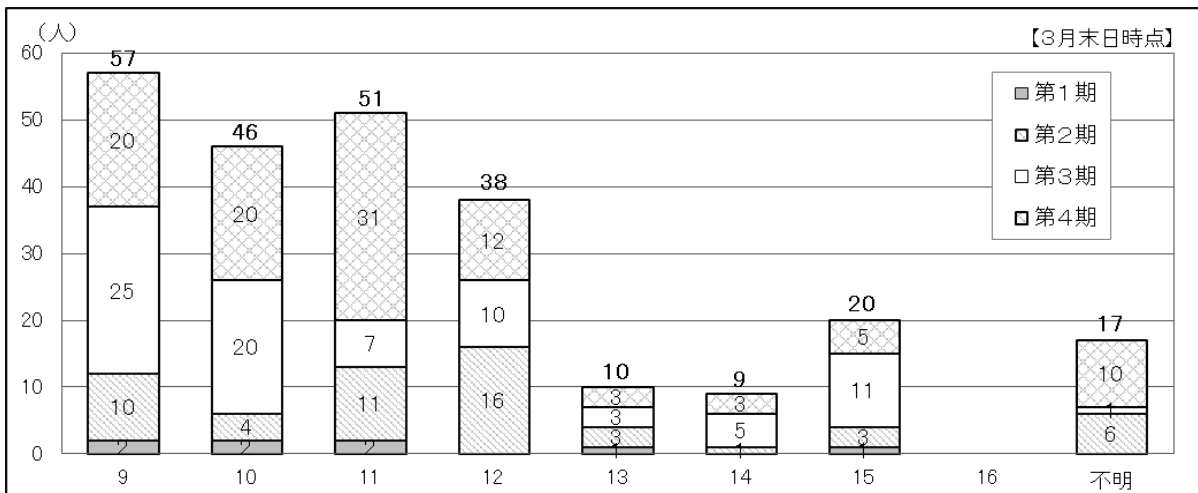
▼ 図 20 予約不成立件数(検証項目:予約不成立状況)



▼ 図 21 予約不成立件数(時間帯別)



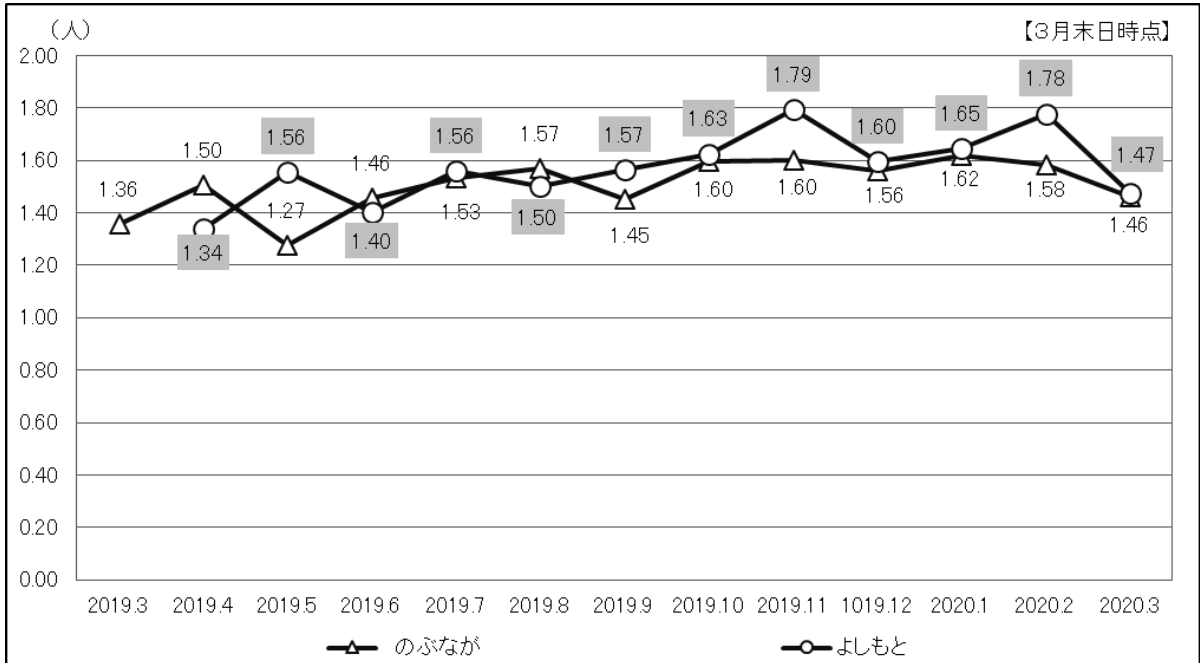
▽(参考)図 22 予約不成立件数(予約過多)



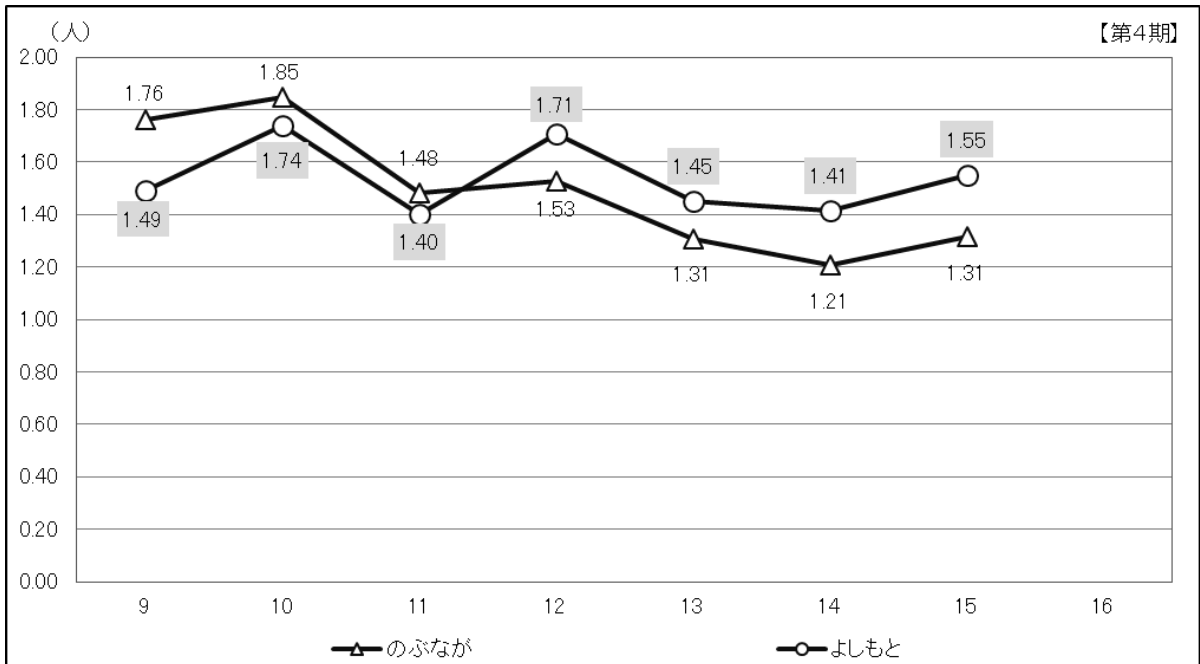
ク)乗合率

- 乗合率は、平均 1.6 人（2 台）となった。
- 9・10・12 時台の乗合率が高くなっており、一方で、午後になるとのぶなが車両の乗合率が低くなっている。
- 新型コロナウイルスの影響で、2020 年 1 月以降のイベントの開催ができなかった。

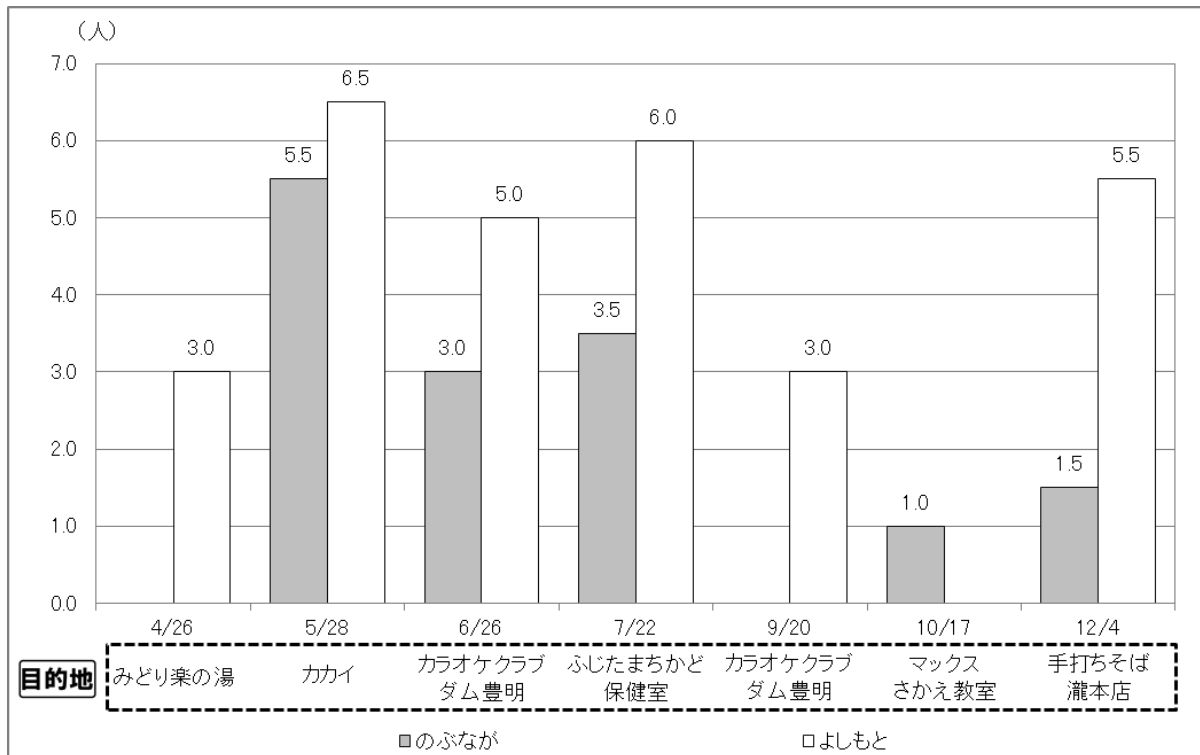
▼図 23 各車両の乗合率(検証項目:乗合率)



▼図 24 各車両の乗合率(時間別)



▼図 25 チョイスコイイベント開催時の平均乗合率(検証項目:目的創出による利用状況の変動)



※2020年1月以降にイベントの開催はなかったため、データなし。

(4) 収入状況

■その他収入（協賛金及び運賃収入）は増加傾向にあったが、新型コロナウイルスの影響による利用者減に伴い、2020年3月のその他収入は減少した。

▼図 26 各収入状況(検証項目:安定的な運営)

